

충남대학교 자체진단평가 결과보고서

2022년 12월 26일

충남대학교



제 I 장 자체평가 개요

1. 자체진단평가의 목적	1
2. 자체진단평가의 내용	2
3. 자체진단평가 연구조직과 역할 분담	2
4. 자체진단평가의 과정	5
5. 평가내용의 구성	6
6. 인증 판정 유형	8
7. 추진 일정	10

제 II 장 평가 결과

1. 종합	11
2. 평가영역 · 평가준거 판정결과 및 종합의견	11

제 III 장 개선 방향

1. 대학이념 및 경영	16
2. 교육과정 및 교수-학습	16
3. 교원 및 직원	16
4. 학생지원 및 시설	16
5. 대학성과 및 사회적 책무	17



제 1 장 자체평가 개요

1 자체진단평가의 목적



대내적 목적

- 대학 교육역량 종합진단
 - 대학의 설립목적 및 교육목표에 부합하도록 교육, 연구, 봉사, 행정 부문을 5개 영역, 30개 준거로 세분화하여 평가함으로써 충남대학교의 전반적인 교육역량을 종합적으로 진단함
 - 이를 바탕으로 대학의 경쟁력을 확보하고, 각 부문의 균형적 발전을 도모하고자 함
- 대학 자체평가 및 대학발전계획의 지속적 모니터링을 통한 대학 교육역량 종합 진단
 - 「고등교육법」 제11조의2(평가 등) 및 「고등교육기관의 자체평가에 관한 규칙」 제3조(자체평가의 실시)에 따라 충남대학교는 ‘자체평가의 기준, 절차 및 방법 등에 관한 사항’을 학교규칙으로 정하여 2년마다 1회 이상의 자체종합평가를 실시해 왔음. 같은 규칙 제3조 제2항은 「고등교육법」 제11조의2 제2항에 따른 인정기관이 대학교의 운영 전반에 대해 종합적으로 평가를 한 경우 이를 해당 연도 자체평가로 갈음할 수 있다고 규정하고 있음
 - 이에, 충남대학교는 2016년 인증대학 인증자격모니터링 대비 자체진단평가를 실시, 2019년 ‘한국대학평가원’의 2016년 인증대학에 대한 모니터링 결과 ‘인증자격 유지’를 획득하였으며, 또한 2021년에 ‘대학 기본역량진단 평가’ 실시 결과 ‘선정’을 획득함.
 - 특히, 『2030 충남대학교 장기발전계획』(Vision 2030)에서 제시한 바와 같이 충남대학교의 대내적 변화 양상으로서 ‘구조와 연구’ 부분에서 구조조정과 특성화를 통한 경쟁력 강화, ‘교육과 학생’ 부분에서 창의적이고 감성적인 인재 양성, ‘산학 협력과 재정’ 부분에서 산학협력 강화 및 재정(수입구조)의 다변화가 요구된다는 점을 감안하여 충남대학교의 교육역량에 대한 종합적인 진단을 도모하고자 함

대외적 목적

- 대학정보공시 자료의 체계적 관리 및 상시 평가 시스템 구축
 - 「교육관련기관의 정보공개에 관한 특례법」에 따라 각 대학은 2009년부터 대학정보공시 대상 자료를 공시하고 있음. 2010년 1월 시행된 개정법은 ‘등록금 및 학생 1인당 교육비의 산정근거에 관한 사항’을 추가함으로써, 현재 14개 공시정보항목이 수시, 연1회, 연1회 이상 공시되고 있음. 동법 시행령 제4조 제1항 관련 [별표 2] ‘고등교육기관의 공시정보 범위, 공시횟수 및 그 시기’에 따르면 공시 시기는 공시정보 항목과 공시정보의 범위에 따라 ‘수시’, ‘4월’, ‘6월’, ‘8월’, ‘10월’ 등 다양함. 충남대학교는 효율적인 성과관리 및 신뢰성 높은 정보 공개를 위하여 자체진단평가를 통해 주요 항목 지표를 체계적으로 상시 관리하고자 함
- ‘인증대학’ 평가결과의 지속적 관리 및 교육의 질적 수준 향상
 - 공정하고 객관적인 자체종합평가를 통하여 ‘인증대학’ 평가 결과를 지속적으로 관리하고, 공정하고 객관적인 자기점검평가를 통하여 대학의 질적 수준 보장 체제를 구축하고, 대학 평가 인증을 획득하여 교육 수요자가 믿고 선택할 수 있는 공신력 강화를 목적으로 함

2 자체진단평가의 내용



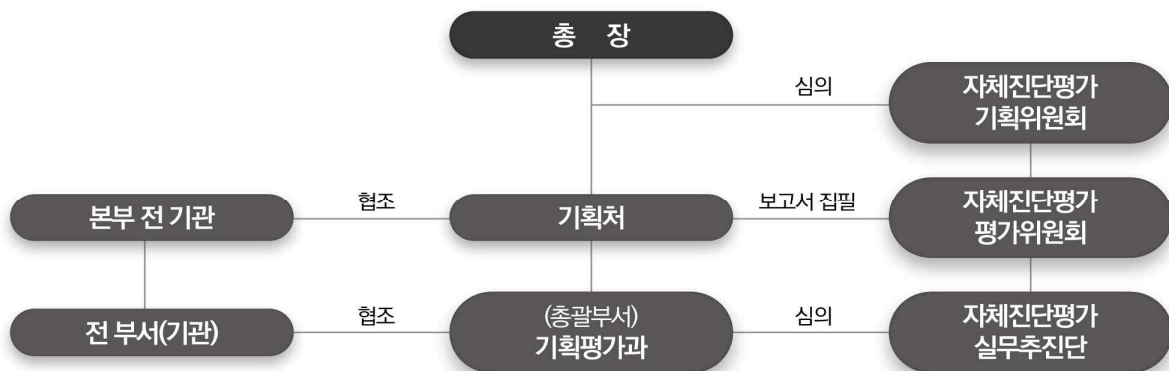
- 한국대학교육협의회에서 발간한 대학 기관평가인증 편람에 따르면 자기점검평가의 내용은 ‘평가영역과 평가 준거로 구분
- 자기점검평가 평가영역은 ‘무엇을 평가할 것인가’에 대한 내용으로, 대학운영의 주요 5개 영역 (대학이념 및 경영, 교육과정 및 교수·학습, 교원 및 직원, 학생지원 및 시설, 대학성과 및 사회적 책무)이 포함되며, 평가준거는 ‘어떻게 평가를 할 것인가’에 대한 내용으로 총 30개의 준거로 구성

3 자체진단평가 연구조직과 역할 분담



🏠 자체진단평가 관리 체계

- 대학기관평가인증을 위한 자체진단평가 추진은 총장 및 기획처장 주관으로 『자체진단평가 기획위원회』와 『자체진단평가위원회』 및 『자체진단평가 실무추진단』으로 구성하여 체계적으로 평가업무 수행
- 자체종합평가는 본부 각 부서와 상호 긴밀한 공조체계를 구축하여 평가 진행



〈자체진단평가 연구 참여 기구와 주요 역할〉

기관(기구)	주요 기능	비고
총장	• 자체진단평가 총괄	
기획처장	• 자체진단평가 실무지원	
자체진단평가 기획위원회	<ul style="list-style-type: none"> • 자체진단평가 기본계획 및 전략 수립 • 자체진단평가 위원회 및 행·재정 지원 • 평가 보고서 검토, 심의, 현장방문평가 지원 • 평가결과 정책반영 제의, 총장자문 등 • 구성원의 평가 공감대 형성 및 참여 유도 	<ul style="list-style-type: none"> • 설치근거: 대학기관평가인증편람 • 구성인원: 10명
자체진단평가위원회	<ul style="list-style-type: none"> • 평가자료 수집방안 도출, 자료 분석 • 담당영역별 평가연구 • 자체진단평가보고서 집필 및 감수 • 결과분석 및 개선안 제안 보고 • 현장방문평가 수행 	<ul style="list-style-type: none"> • 설치근거 <ul style="list-style-type: none"> - 대학기관평가인증편람 - 자체진단평가 추진계획 • 구성인원: 10명
자체진단평가 실무추진단	• 보고서 작성을 위한 자료 수집 등	<ul style="list-style-type: none"> • 설치근거 <ul style="list-style-type: none"> - 대학기관평가인증편람 - 자체진단평가 추진계획 • 구성인원: 43명

자체진단평가 기획위원회

- 자체진단평가 기획위원회는 연구산학부총장(위원장), 교무처장, 학생처장, 기획처장, 연구처장 등 대학본부의 주요보직자(10명)로 구성
- 자체진단평가 기획위원회는 자체진단평가 중간 점검을 통하여 평가 미진사항에 대한 방향을 제시하며, 보고서 초안에 대한 심의·검토를 통하여 수정·보완 사항을 함께 연구하고 지적하여 보고서 완성. 자체진단평가 기획위원회의 구성과 역할 분담내역을 아래 <표>에 제시

<자체진단평가 기획위원회 구성 및 역할 분담내역>

구분	소속	직책	성명	역할
위원장	충남대학교	연구산학부총장	○○○	• 자체진단평가위원회 행·재정 지원 • 평가보고서 검토, 심의, 수정방향 제언 • 현장방문평가 지원 • 평가결과 정책반영 제의, 총장자문 등 • 구성원의 평가 공감대 형성 및 평가 참여 유도
위원	교무처	처장	○○○	
위원	학생처	처장	○○○	
위원	기획처	처장	○○○	
위원	연구처	처장	○○○	
위원	사무국	국장	○○○	
위원	입학본부	본부장	○○○	
위원	교육혁신본부	본부장	○○○	
위원	정책연구단	단장	○○○	
위원	기획처	1부처장	○○○	

자체진단평가위원회

- 자체진단평가위원회는 대학의 학사운영 전반에 대한 지식, 다양하고 지속적인 대학평가 경험, 대학발전을 위한 행정참여 경력 등을 고려하여 총장이 임명한 10명의 본부 부보직자 및 과장으로 구성
- 위원의 역할분담은 전문영역 및 평가경험을 고려하여 결정하였으며, 평가준거별 평가자료 수집방안 도출과 자료 분석을 통한 담당영역 보고서를 집필하여 자체진단평가보고서 완성. 자체진단평가위원회의 구성과 역할 분담내역을 아래 <표>에 제시

<자체진단평가위원회 구성 및 역할 분담내역>

연번	구분	소속	직위	성명	평가연구 분야
1	위원장	기획처	1부처장	○○○	서론, 총괄, 종합 및 논의
2	자문위원	정책연구단	단장	○○○	1영역(대학이념 및 경영) (평가준거 1.1~1.3)
3	위원	기획평가과	과장	○○○	1영역(대학이념 및 경영) (평가준거 1.4~1.6)
4	위원	교육혁신본부	2부분부장	○○○	2영역(교육과정 및 교수·학습) (평가준거 2.1~2.3)
5	위원	교무처	부처장	○○○	2영역(교육과정 및 교수·학습) (평가준거 2.4~2.6)
6	위원	교무과	과장	○○○	3영역(교원 및 직원) (평가준거 3.1~3.4)
7	위원	총무과	과장	○○○	3영역(교원 및 직원) (평가준거 3.5~3.6)
8	위원	학생처	2부처장	○○○	4영역(학생지원 및 시설) (평가준거 4.1~4.3)
9	위원	학생처	1부처장	○○○	4영역(학생지원 및 시설) (평가준거 4.4~4.6)
10	위원	연구처	1부처장	○○○	5영역(대학성과 및 사회적 책무) (평가준거 5.1~5.3)
11	위원	입학본부	부분부장	○○○	5영역(대학성과 및 사회적 책무) (평가준거 5.4~5.6)

자체진단평가 실무추진단

- 자체진단평가 실무추진단은 기획평가과장을 위원장으로 하고, 평가와 직접 연관된 본부의 각 과·실 및 부속기관의 팀장급 이상 직원을 위원으로 하여 총 43명으로 구성
- 실무위원은 자체진단평가 자료의 수집·제출과 자체진단평가위원회와의 긴밀한 협조체계를 유지하여 평가에 필요한 위원의 요구 자료를 즉각 수집하는 업무 담당. 자체진단평가 실무추진단의 구성과 역할 분담내역을 다음 <표>에 제시

<자체진단평가 실무추진단 구성>

연번	구 분	소 속	직 위	직 급	성 명	비 고
1	단장	기획평가과	과장	행정사무관	○○○	간사
2	위원		평가팀장	행정주사	○○○	
3	위원		주무관	행정주사보	○○○	
4	위원		기획팀장	행정주사	○○○	
5	위원	정보분석센터	팀장	조교	○○○	
6	위원	교무과	교무팀장	행정주사	○○○	
7	위원		교원인사팀장	행정주사	○○○	
8	위원	학사지원과	수업팀장	행정주사	○○○	
9	위원		학적팀장	행정주사	○○○	
10	위원	학생과	학생팀장	행정주사	○○○	
11	위원		장학팀장	행정주사	○○○	
12	위원	학생상담센터, 인권센터	팀장	전문경력관	○○○	
13	위원	장애학생지원센터	팀장	사회복지주사보	○○○	
14	위원	인재개발원	팀장	조교	○○○	
15	위원	입학본부	팀장	행정주사	○○○	
16	위원		팀장	입학사정관	○○○	
17	위원	총무과	인사팀장	행정주사	○○○	
18	위원		서무팀장	행정주사	○○○	
19	위원		감사팀장	행정주사	○○○	
20	위원	재무과	재무팀장	행정주사	○○○	
21	위원		경리팀장	행정주사	○○○	
22	위원	시설과	시설팀장	시설주사	○○○	
23	위원		팀장	공업주사	○○○	
24	위원	국제교류본부	팀장	행정주사	○○○	
25	위원	대학원	팀장	행정주사	○○○	
26	위원	연구기획실	팀장	선임행정원보	○○○	
27	위원	연구지원과	팀장	행정원보	○○○	
28	위원	산학협력팀	팀장	주임행정원	○○○	
29	위원	창업지원단	팀장	전문행정원	○○○	
30	위원	안전관리본부	팀장	공업주사	○○○	
31	위원	지역협력본부	팀장	행정주사	○○○	
32	위원	교육혁신본부	팀장	행정주사	○○○	
33			팀장	전산주사	○○○	
34				조교	○○○	
35					○○○	
36	위원	도서관	팀장	사서주사	○○○	
37					○○○	
38					○○○	
39					○○○	
40					○○○	
41	위원	학생생활관	팀장	행정주사	○○○	
42				공업주사	○○○	



🏠 자체진단평가 과정 개요

- 자체진단평가는 ①평가계획 수립 및 홍보 단계 ②평가자료 수집 및 분석 단계 ③보고서 초안 작성 단계 ④보고서 검토 및 수정·보완단계 ⑤최종보고서 작성 및 제출의 5개 단계로 추진



- 자체진단평가 단계별 세부 진행 내용 단계

단계	내용	비고
평가계획 수립과 홍보	<ul style="list-style-type: none"> 3주기 대학기관평가인증에 대비하기 위하여 '자체진단평가위원회'를 구성하여 평가계획 수립 자체평가 추진에 따른 준비와 공감대 형성을 위하여 실무위원회 회의를 통하여 홍보를 하였으며, 평가자료 수집을 위해 평가편람을 전 기관에 공문으로 보내어 협조 요청 	기획처 기획위원회
평가자료 수집과 분석	<ul style="list-style-type: none"> 자체진단평가 추진 계획에 의거 실무위원을 위촉하고 자체진단평가의 목적과 방법 및 자료 수집 방안을 안내하였으며, 관련 평가자료에 대한 의견 조율을 통하여 자료수집 계획을 공식문서로 각 기관에 요청하고 자료를 수집 1차 자료는 2022년 6월 10일까지 수집하고 2차 자료는 8월 1일까지 완료한 후 평가위원의 자료 분석에 따른 미진분야 자료는 추가로 실무위원을 통하여 자료 보완. 수집된 자료는 영역별 평가위원에게 전달되어 위원들의 검토와 분석이 이루어지고 자료의 추가·보완 과정 진행 	기획처 평가위원회 실무추진단
초안보고서 작성	<ul style="list-style-type: none"> 자료의 수집 및 분석과 함께 자체진단평가보고서 초안은 2022년 6월부터 작성 진행. 평가위원회에서 논의를 통하여 기술내용을 협의하여 조정 수정·보완이 필요한 분야에 대한 평가자료 도출 방법 및 방향을 상호 제시하였으며 보고서 작성을 위한 평가위원회는 2회에 걸쳐 개최 	기획처 평가위원회 실무추진단
보고서 검토, 수정 및 보완	<ul style="list-style-type: none"> 자체진단평가 기획위원회에서 최종 검토를 거쳐 수정·보완 작업을 종료하여 최종 보고서 완성 	기획처 기획위원회 평가위원회
최종보고서 작성 및 제출	<ul style="list-style-type: none"> 자체진단평가위원회에서 심의·확정 자체진단평가보고서 총장보고 후 인쇄 	평가위원회

🏠 자체진단평가 세부추진 일정

평가업무 추진 구분	일자(기간)	추진
자체진단평가 추진계획 수립(위원회 구성 포함)	2022.04.21.	기획평가과
자체종합평가위원 임명	2022.07.20.	기획평가과
자체종합평가위원회 제1차 회의: 활동방향, 평가개요 안내, 평가영역별 작성 위원 지정	2022.07.25.	평가위원회
자체종합평가위원회 제2차 회의: 평가영역별 보고서 검토	2022.08.24.	평가위원회
자체진단평가 기획위원회 심의	2022.09.05	평가기획위원회
최종보고서 완성	2022.09.13	평가위원회



평가내용의 구성 체계

- 평가영역: 무엇을 평가할 것인가
 - 대학의 교육활동 및 운영에는 다양한 인적·물적 자원이 동원되기 때문에 평가의 범위와 대상의 선정 즉, 무엇을 평가할 것인가를 확정하는 일은 기관평가인증의 우선 고려사항임
 - 기관평가인증의 범위와 대상을 선정하기 위해 대학이 실현하고자 하는 사명과 교육목적, 교육프로그램, 인적·물적 인프라, 행·재정지원 등의 대학운영의 주요 영역을 우선 고려하고, 주요 영역을 구성하는 제반 요소의 비중을 고려하였음
 - 즉, 대학운영의 주요 영역을 인증의 ‘평가영역’으로 구분하여 기관평가인증의 범위와 대상을 평가영역과 평가준거의 2단계로 설정하였음
 - 평가영역별 충족여부에 대한 인증기준의 진술
 - 인증기준은 교육의 질 확보에 필요한 최소한의 기준을 제시하는 것으로 전체 대학에 적용할 수 있도록 포괄적 진술문으로 제시하였음
 - 인증기준은 평가영역별로 제시하고, 평가영역 하위 구성 요소로 평가준거를 설정하여 보다 구체적인 수준의 인증기준을 제시하였음
 - 인증기준의 달성 여부는 평가준거의 충족여부에 의해 판단됨
- 평가준거: 어떻게 평가할 것인가
 - 평가영역에 대하여 인증기준을 제시하고, 해당 인증기준에 대한 충족여부를 보다 객관적으로 판정하기 위하여 평가영역별로 평가준거를 제시하였음
 - 평가준거는 평가영역에 대한 충족여부를 알아보기 위한 구체적 점검사항을 제시하고 있고, 평가준거는 대학의 책무성 이행의 형태로 기술하였으며, 평가영역별로 6개의 평가준거를 포함함

평가내용 구성 체계

구분	평가내용 및 구성 체계	표시방법	비고
평가영역	· 대학운영 및 교육 활동 구성 요소	1 (1단위)	5개 영역
평가준거	· 평가영역별 인증기준 충족여부를 판정하기 위한 점검 및 진단	1.1 (2단위)	30개 준거

평가내용 구성 체계



평가영역 · 준거의 내용 구성

- 대학기관평가인증의 평가내용은 5개 평가영역과 30개의 평가준거로 구성되어 있음
- 대학기관평가인증을 위한 평가영역 및 평가영역별 평가준거는 다음과 같음

평가영역	평 가 준 거
1. 대학이념 및 경영	1.1 교육목표 및 인재상
	1.2 발전계획
	1.3 거버넌스
	1.4 재정 확보
	1.5 재정 집행
	1.6 감사
2. 교육과정 및 교수·학습	2.1 교육과정 체계
	2.2 교양교육과정
	2.3 전공교육과정
	2.4 학사관리
	2.5 수업
	2.6 교수-학습 지원
3. 교원 및 직원	3.1 교원 확보
	3.2 교원 인사 및 업적평가
	3.3 교원 처우 및 복지
	3.4 교원의 교육 및 연구활동 지원
	3.5 직원 확보 및 인사
	3.6 직원 복지 및 업무 역량 개발 지원
4. 학생지원 및 시설	4.1 장학 제도 및 학생자치활동 지원
	4.2 학생 심리 및 진로 상담
	4.3 학생 권익 보호 및 소수집단학생 지원
	4.4 교육시설
	4.5 기숙사 및 학생 복지시설
	4.6 도서관
5. 대학성과 및 사회적 책무	5.1 성과관리
	5.2 교육성과
	5.3 연구성과
	5.4 취·창업지원 및 성과
	5.5 사회봉사
	5.6 지역사회 연계·협력

6 인증 판정 유형

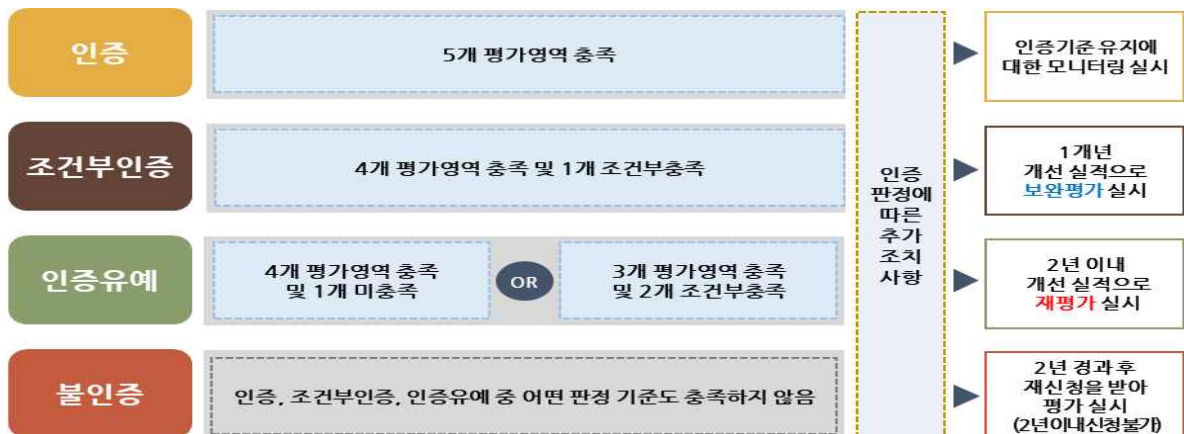


☞ 판정 유형 및 판정 기준

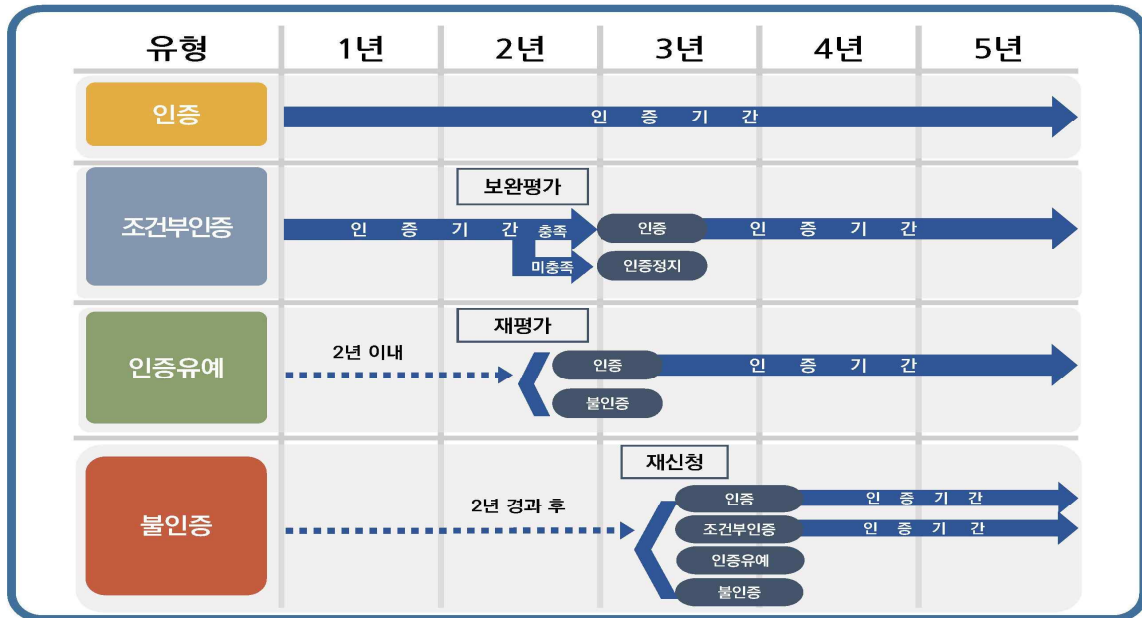
- 대학평가인증위원회는 평가단의 평가결과보고서를 바탕으로 해당 대학에 대한 인증여부를 판정
- 대학기관평가인증 유형은 ‘인증’, ‘조건부인증’, ‘인증유예’, ‘불인증’ 으로 구분됨. 구체적인 판정 기준은 다음과 같음

유형	인증 판정 기준	인증기간 및 추가 조치사항
인증	<ul style="list-style-type: none"> · 기본교육여건을 일정수준 이상 갖추고 있고, 대학교육 및 운영 전반에서 인증 기준을 만족함 - 5개 평가영역 모두 충족(P) 	<ul style="list-style-type: none"> · 인증기간 5년 · 인증 판정 후 2개년 실적으로 인증 3년차에 인증자격모니터링 실시
조건부인증	<ul style="list-style-type: none"> · 기본교육여건을 일정수준 이상 갖추고 있고, 대학교육 및 운영 전반에서 단기간 내 개선이 가능함 - 4개 평가영역 충족(P) 및 1개 평가영역 조건부충족(CP) 	<ul style="list-style-type: none"> · 인증기간 2년 · 1개년 개선 실적으로 보완평가 실시 · 보완평가 결과 인증될 경우, 처음 판정 시점부터 5년간 인증 · 보완평가 결과 인증되지 않을 경우, 인증 정지 판정
인증유예	<ul style="list-style-type: none"> · 기본교육여건을 일정수준 이상 갖추고 있으나, 전반적으로 교육의 질개선 노력이 요구되어 인증 판정을 유보함 - 4개 평가영역 충족(P) 및 1개 평가영역 미충족(F) - 3개 평가영역 충족(P) 및 2개 평가영역 조건부충족(CP) 	<ul style="list-style-type: none"> · 2년 이내 개선 실적으로 재평가 실시 · 재평가 결과 인증될 경우, 해당 시점부터 ‘5년-인증유예기간’ 인증 · 재평가 결과 인증되지 않을 경우, 불인증 판정
불인증	<ul style="list-style-type: none"> · 기본교육여건이 미흡하고, 대학교육 및 운영 전반에서 개선이 시급하여 대학교육의 질을 보충하기 어려움 - 인증, 조건부인증, 인증유예의 어떤 판정 기준도 충족하지 못함 	<ul style="list-style-type: none"> · 불인증 판정으로부터 2년 경과 후 재신청을 받아 평가 실시(2년 이내 신청 불가) · 2년의 결과 조치 기간 동안 해당 대학의 희망에 따라 컨설팅 실시

- 대학기관평가인증 판정 유형



○ 대학기관평가인증 판정 유형에 따른 인증기간



평가내용 수준별 판정 체계

○ 판정척도

- 충족(Pass, P): 대학이 제출한 자체진단평가보고서와 근거 자료를 토대로 평가하였을 때, 평가원에서 요구하는 인증기준(최소요구수준)을 만족한 경우
- 조건부충족(Conditional Pass, CP): 대학이 제출한 자체진단평가보고서와 근거 자료를 토대로 평가하였을 때, 평가원에서 요구하는 인증기준(최소요구수준)을 만족하지 못하여 일부 개선이 요구되나 대학의 역량과 노력을 감안할 때 개선이 가능한 경우
- 미충족(Fail, F): 대학이 제출한 자체진단평가보고서와 근거 자료를 토대로 평가하였을 때, 평가원에서 요구하는 인증기준(최소요구수준)에 미치지 못하고, 전반적인 개선이 요구되는 경우

○ 판정체계

- 평가내용 수준별 구성체계는 평가영역, 평가준거의 2단계로 구성함
- 평가준거에 대한 평가결과를 종합하여 평가영역을 최종 판정하는 상향식(Bottom-Up) 평가체계임

○ 평가준거 판정

- 평가준거: 각 준거별로 평가준거의 충족여부를 진단하기 위해 확인해야 할 내용을 점검사항으로 제시하고, 평가결과를 종합하여 해당 평가영역 판정을 위한 자료로 활용함
- 평가준거의 판정: 교육의 질을 보장할 수 있는 교육여건 및 교육환경 조성 관련 투입(Input), 교육활동의 전개 및 대학운영의 추진 관련 과정(Process), 교육목표의 달성 성과를 나타내는 교육 만족도 또는 교육성과 관련 산출(Output)등에 대해 평가함
- 평가영역 판정: 평가영역의 인증기준 충족여부는 해당 평가영역을 구성하는 평가준거들의 판정결과를 종합하여 충족(P), 조건부충족(CP), 미충족(F)으로 판정하며, 평가내용 수준별 판정기준[상향식(Bottom-Up)]은 다음 표와 같음

구분	충족(P)	조건부충족(CP)	미충족(F)
평가 영역	<ul style="list-style-type: none"> 평가영역별 평가준거에 대한 판정 결과를 종합하여 판정 6개 평가준거가 모두 충족(P) 판정을 받은 경우 5개 평가준거가 충족(P), 1개 평가준거가 조건부충족(CP)을 받은 경우 미충족(F) 평가준거가 없어야 함 	<ul style="list-style-type: none"> 4개 평가준거 충족(P), 2개 평가준거가 조건부충족(CP)을 받은 경우 5개 평가준거 충족(P), 1개 평가준거가 미충족(F)을 받은 경우 	<ul style="list-style-type: none"> 3개 이상의 평가준거가 조건부충족(CP)을 받은 경우 단, 미충족(F) 평가준거 1개는 조건부충족(CP) 2개로 환산함
	<ul style="list-style-type: none"> 점검사항이 전반적으로 최소 요구수준을 충족함 구체적인 증빙자료 제시 증빙자료를 신뢰할 수 있음 	<ul style="list-style-type: none"> 점검사항의 일부는 개선이 요구되나, 대학의 역량과 노력을 감안할 때 개선이 가능함 증빙자료 일부 제시 일부 증빙자료는 신뢰할 수 있으나, 일부는 부실함 	<ul style="list-style-type: none"> 점검사항에 대한 전반적 개선이 요구됨 다른 점검사항과 연계하여 구조적 개선이 요구됨 전반적으로 증빙자료가 부실하여 신뢰할 수 없음

7 추진 일정



주요 활동	추진 일정
• 대학기관평가인증 사업 설명회	'21년 12월 13일(월)
• 대학기관평가인증 신청 안내	12월 14일(화)
• 대학기관평가인증 신청 및 수수료 납부	'22년 1월 10일(월)
• 대체준거 심의	1월 28일(금) ~ 3월 3일(목)
• 평가 대상 대학 확정 통보	3월 9일(수)
• 대학 자체진단평가 수행	3월 10일(목) ~ 9월 14일(수)
• 평가 대상 대학 담당자 워크숍	3월 23일(수)
• 평가위원 기피·제척 및 선정	4월 1일(금) ~ 5월 31일(화)
• 대학 자체진단평가보고서 제출 마감	9월 15일(목)
• 현지방문평가 준비를 위한 대학 담당자 간담회	9월 27일(화)
• 서면평가 및 현지방문평가 평가위원 워크숍	9월 28일(수) ~ 10월 1일(토)
• 서면평가 수행	9월 28일(수) ~ 10월 14일(금)
• 현지방문평가 수행	10월 19일(수) ~ 11월 4일(금)
• 평가결과보고서 작성	11월 7일(월) ~ 13일(일)
• 평가결과 검증 회의	11월 9일(수) ~ 12일(토)
• 평가결과보고서 초안 대학 송부 및 의견 수렴	11월 28일(수) ~ 12월 7일(수)
• 대학 의견서 검토 및 평가결과보고서 확정	12월 8일(목) ~ 16일(금)
• 대학평가인증위원회 최종 심의	12월 21일(수)
• 인증 결과 공표 및 인증패 수여식	12월 29일(목)
• 사업만족도 조사	'23년 1월 5일(목) ~ 19일(목)



제 II 장 평가 결과

1 중 합



- 5개 평가영역-30개 평가준거 자체평가 결과, 평가준거 2.3(전공교육과정), 5.5(사회봉사)에서 조건부충족(CP) 판정을 받았으나, 나머지 평가준거에서 모두 충족(P) 판정을 받음
- 그 결과 모든 평가영역이 충족(P) 판정을 받았으므로 최종 판정결과는 ‘인증’ 획득

2 평가영역 · 준거 판정결과 및 평가영역별 종합의견



평가 영역 및 준거	평가 결과
1. 대학이념 및 경영	
1.1 교육목표 및 인재상	P
1.2 발전계획	P
1.3 거버넌스	P
1.4 재정 확보	P
1.5 재정 집행	P
1.6 감사	P

종합 의견

- 1영역 대학이념 및 경영에 대한 평가결과, 교육목표 및 인재상, 발전계획, 거버넌스, 재정 확보, 재정 집행, 감사의 6개 준거 모두 인증기준을 충족하고 있음

주요 현황

- 교육이념, 교육목적, 교육목표가 체계적으로 제시되어 있으며, ‘미래혁신주도형 창의인재’라는 인재상 구현과 6대 핵심역량(STRONG) 함양을 위한 다양한 교과 및 비교과 프로그램을 운영하고 있음
- 2020년 「충남대학교 중장기 발전계획」을 수립하고 4대 전략, 10대 핵심과제를 선정하여 추진하고 있으며 연차별 재정 소요 계획과 연계하고 있음
- 관련 규정을 준수하여 대학평의원회, 등록금심의위원회, 재정위원회 등의 법령상 위원회를 운영하고 있음
- 대학재정 확보를 위한 부서별 수익사업, 국책사업 수주, 발전기금 확대 및 대학회계 재정 효율화 등 다양한 노력을 기울이고 있음
- 각종 규정을 준수하여 예산을 편성하고 집행 결과를 평가하여 차년도에 환류하고 있음
- 대학의 감사규정 등 관련 규정에 따라 내·외부감사를 실시하고 감사결과는 대학 홈페이지 공개 및 해당 부서에 통보하고 있으며, 공익제보 절차 및 공익제보자 보호 관련 제도를 구축하여 운영하고 있음

평가 영역 및 준거	평가 결과
2. 교육과정 및 교수-학습	
2.1 교육과정 체계	P
2.2 교양교육과정	P
2.3 전공교육과정	CP
2.4 학사관리	P
2.5 수업	P
2.6 교수-학습 지원	P

종합 의견

- 2영역 교육과정 및 교수-학습에 대한 평가결과, 교육과정 체계, 교양교육과정, 학사관리, 수업, 교수-학습 지원의 5개 준거는 충족하고 있으나, 전공교육과정 준거는 인증기준을 충족하지 못함

주요 현황

- 교육과정 체계는 지역 거점대학으로서 대학 발전계획에 기반한 인재상을 기반으로 설정하고 있으며, 역량중심의 교육과정을 전공, 교양, 비교과 과정으로 구분하여 운영하고 있음. 졸업 이수 학점(130~168학점)은 교양 학점, 전공 학점, 복수전공 등으로 구분하여 적절하게 편성함.
단, 각 기관과 조직이 운영하고 있는 비교과교육과정과 프로그램을 통합적으로 관리 및 운영할 수 있는 비교과 통합기구가 조직되어야 함
- 교양교육과정은 교육혁신본부 산하에 교양교육센터를 두어 교양교육 운영을 위한 기본 조직, 인력, 규정을 갖추고 있음. 교양교육과정 운영의 내실화를 위해 노력하고 있으나, 교양교육 강화를 위한 대학 차원의 보다 적극적인 개선방안 모색이 필요함
- 전공교육과정은 교과과정 편성 원칙과 절차에 따라 운영하고 있으나 일부 학과의 전공필수 비율은 낮은 수준이므로 개선해야 함
- 학사관리는 통합정보시스템에서 교과목 개설 절차에 따라 관리하고 있으나, 수업계획서 관리는 지속적으로 개선할 필요가 있음. 성적처리 절차를 준수하고 있으며, 학습 부진 학생에 대한 점검 및 조치 프로그램을 운영하고 있으나, 학사경고 예방 프로그램을 개선하고, 학사경고자 수 감소 방안이 마련되어야 함
- 수업은 전임교원의 교과목 담당 비율과 책임시수가 적정 범위에서 이루어지고 있으며, 수업지원을 위한 학습관리시스템(LMS) 운영 및 활용 실적을 제시하였음. 단, 원격수업에 대한 중요성을 인식하고 질 관리 체계를 강화해야 함
- 교수-학습 지원 관련, 교수학습지원센터의 전임 연구·개발 인력 배치 등 인력 구성은 양호하나, 효과적 운영을 위해 전문성을 담보한 전임 연구·개발 인력 충원 검토가 필요함

평가 영역 및 준거	평가 결과
3. 교원 및 직원	
3.1 교원 확보	P
3.2 교원 인사 및 업적평가	P
3.3 교원 처우 및 복지	P
3.4 교원의 교육 및 연구 활동 지원	P
3.5 직원 확보 및 인사	P
3.6 직원 복지 및 업무 역량 개발 지원	P

종합 의견

- 3영역 교원 및 직원에 대한 평가결과, 교원 확보, 교원 인사 및 업적평가, 교원 처우 및 복지, 교원의 교육 및 연구활동 지원, 직원 확보 및 인사, 직원 복지 및 업무 역량 개발 지원의 6개 준거 모두 인증기준을 충족하고 있음

주요 현황

- 전임교원 확보율의 최근 3년간 평균은 69.1%로 기준값을 충족하며, 최근 3년간 매년 증가하는 추세임. 전임교원 비율이 전체적으로 낮으며, 학과별로 편차가 큼
- ‘교육공무원 인사규정’에 근거하여 임용 절차를 단계별로 실시하며, 교원 임용을 공개적으로 진행하고 관련 자료를 적절히 확보하고 있음. 강사는 ‘강사임용 등에 관한 규정’에 근거하여 공개적이고 체계적으로 임용함
- 교원의 승진, 재임용 심사는 ‘교원업적평가 규정’에 근거하여 실시하며, 정년보장임용 심사는 정년보장교원임용심사위원회 심사를 통해 체계적으로 진행함
- 교원업적평가는 ‘교원업적평가 규정’에 근거하여 표준형, 교육형, 연구형, 산학협력형 등으로 구분하여 교원의 활동영역을 고려하여 운영함. 또한, 교원의 학문적 특성을 반영하여 인문·사회·예체능·사범계와 자연계로 구분하여 실시하며, 교원업적평가 결과에 대한 이의신청 규정이 마련되어 있음
- 교원 인사 및 업적평가제도 관련 규정 개정 시 교원의 의견수렴 과정을 거쳐 적절히 수정·보완함
- 교원의 보수는 ‘공무원교원보수규정’에 근거하여 지급하고 있으며, 최저임금 수준이 대학 실정에 비추어 볼 때 적절함. 보수 이외에 교원의 복지 향상을 위해 적절한다양한 편의를 제공함
- 전임교원 1인당 교내연구비의 최근 3년간 평균은 기준값을 충족하며, 교원의 교육 및 연구활동을 다양하게 지원하고 있음
- 교원의 교육 역량 제고를 위하여 교수법 등의 다양한 프로그램을 운영하고 있으며, 교원의 요구분석을 통해 관련 프로그램을 개발하고, 만족도 조사 결과를 반영하여 개선함
- 교원의 연구활동 지원을 위한 연구년제는 ‘교육공무원 임용 규정’에 근거하여 체계적으로 운영하고, 있으나 연구년제 참여교원 비율의 최근 4년간 평균은 1.32%로 낮은 수준임
- 실험·실습·실기 등의 교원의 교육 및 연구활동을 지원하기 위한 교육조교를 학과별로 확보하여 운영하고 있으나 학과별로 편차가 심한 편임
- 직원 1인당 학생수의 최근 3년간 평균은 26.1명으로 기준값을 충족하며, 직원의 고용형태별, 직급별 구성이 적절함
- 직원 채용은 ‘공무원임용시험령’에 근거하여 단계별로 실시하며, 대학 홈페이지, 나라일터 등에 공개하여 진행하고 관련 자료를 관리함
- 직원평가는 ‘공무원근무성과평가 등에 관한 규정’에 근거하여 합리적으로 운영하고, 평가

결과를 승진, 재임용, 포상, 징계 등에 반영하고 있으며, 직원평가 결과에 대한 이의신청 절차가 마련되어 있음. 직원 임용 제도, 업무 평정 제도, 승진 및 재임용 제도 등을 적절히 수정·보완함

- 직원의 보수는 ‘공무원보수규정’, ‘취업규칙’에 근거하여 지급하고 있으며, 직원의 최저임금 수준이 대학 실정에 비추어 볼 때 적절함. 직원의 법정 노동시간을 준수하기 위해 노력하고 있으며 보수 이외에 직원을 위한 복지로 임해수련원 운영 및 문화예술 활동 등의 편의를 제공하고 있음
- 직원 업무 역량 개발 프로그램을 다양하게 제공하며, 교내 프로그램은 직원의 특성을 반영하여 운영함. 다만, 직원의 요구분석을 통해 관련 프로그램을 개발하고, 만족도 조사 결과를 반영하여 개선하는 환류체계가 있으나, 실제 운영은 형식적임. 2020~2021년에는 코로나-19로 인해 일부 직무 교육 프로그램(해외연수 등)이 축소 운영됨

평가 영역 및 준거	평가 결과
4. 장애학생 및 시설	
4.1 장학 제도 및 학생자치활동 지원	P
4.2 학생 심리 및 진로 상담	P
4.3 학생 권익 보호 및 소수집단학생 지원	P
4.4 교육시설	P
4.5 기숙사 및 학생 복지시설	P
4.6 도서관	P

종합 의견

- 4영역 학생지원 및 시설에 대한 평가결과, 장학 제도 및 학생자치활동 지원, 학생 심리 및 진로상담, 학생 권익 보호 및 소수집단학생 지원, 교육시설, 기숙사 및 학생 복지시설, 도서관의 6개 준거 모두 인증기준을 충족하고 있음

주요 현황

- 장학금 비율의 최근 3년간 평균은 기준값을 충족하고 장학금 비율이 지속적으로 향상되고 있음
- 총학생회와 동아리 등 학생자치기구의 활동을 위한 공간과 예산을 규정에 따라 배정하여 체계적으로 지원함
- 학생 활동에 대한 안전관리 매뉴얼을 제작하여 체계적으로 운영하고 있으나, 학생의 안전교육 참여율이 낮아 보완이 필요함
- 학생상담센터는 자격을 갖춘 전문상담사를 통해 심리검사, 개인 상담 및 다양한 심리지원 프로그램을 운영하고 있으며, 만족도 조사 결과를 프로그램 개선에 반영함
- 학생 권익보호를 위한 규정을 갖추고 인권센터를 운영하고 있으며, 피해자 심리지원과 체계적인 고충 처리 절차를 시행함
- 교사 확보율, 재학생 1인당 강의실 면적, 재학생 1인당 실험·실습실 면적과 재학생 1인당 실험·실습기자재 구입비의 최근 3년간 평균은 모두 기준값을 충족함
- 기숙사 수용률은 기준값을 충족하고 원거리 거주 학생의 이용률이 높으며, 기숙사에 독서실, 헬스장 등 다양한 학습 및 복지 시설을 확보함
- 기숙사생에 대한 만족도 조사를 분기별로 시행하여 체계적으로 환류하고 있으며, 조사결과에 대해 즉각적으로 반영하여 개선함

- 총학생회와 동아리실 등 학생자치공간과 다양한 학생식당, 체력단련실과 같은 학생 복지시설을 갖추고 체계적으로 관리·운영함
- 재학생 1인당 연간 자료구입비와 재학생 1,000명당 도서관 직원수의 최근 3년간 평균은 기준값을 충족함
- 도서관의 우수한 환경과 설비를 활용하여 다양한 학습지원 프로그램과 문화 행사를 운영하고 있으며, 도서관 만족도 조사 결과를 분석하여 체계적으로 환류함

평가 영역 및 준거	평가 결과
5. 대학성과 및 사회적 책무	
5.1 성과관리	P
5.2 교육성과	P
5.3 연구성과	P
5.4 취·창업지원 및 성과	P
5.5 사회봉사	CP
5.6 지역사회 연계·협력	P

종합 의견

- 5영역 대학성과 및 사회적 책무에 대한 평가결과, 성과관리, 교육성과, 연구성과, 취·창업지원 및 성과, 지역사회 연계·협력의 5개 준거는 인증기준을 충족하고 있으나, 사회봉사 준거는 인증기준을 충족하지 못함

주요 현황

- 전반적으로 대학의 교육성과 관리와 사회적 책무성을 다하기 위해 관련 규정을 제정하고 이에 부합한 조직을 구성하여 운영하고 있으며, 매년 CNU 대학생활조사를 통해 교육만족도 조사를 시행하여 환류 및 후속조치에 활용하고 있음
- 교육성과 부문 정량지표 중 정원내 신입생 충원율의 최근 3년간 평균은 99.6%로, 정원내 재학생 충원율의 최근 3년간 평균은 109.2%로 기준값을 충족함
- 연구성과 부문 정량지표 중 전임교원 1인당 등재(후보)지 논문 실적의 최근 3년간 평균은 0.514건, 전임교원 1인당 SCI급 논문 실적의 최근 3년간 평균은 0.560건, 전임교원 1인당 교외연구비의 최근 3년간 평균은 125,918.3천원, 지표의 기준값 대비 실적의 합은 26.0으로 기준값을 충족함
- 연구윤리 확립을 위해 규정을 마련하고 관련 교육프로그램이 운영되며 실적을 관리하고 있음
- 취·창업지원 및 성과 부문의 정량지표인 졸업생 취업률은 최근 3년간 평균 60.2%로 기준값을 충족함
- 사회봉사 교과목이 학생처 주관으로 개설, 운영되고 사회봉사 경험을 통해 교과목을 이수하도록 체계화되어 있음
- 대학의 상생 발전모델 구축을 위해 대학간 협력 네트워크를 강화하고 대전·세종·충남 지역혁신플랫폼 공유대학 교육과정 공동운영 규정을 제정함. 지역대학과 인적·물적 자원 공유를 확대하기 위해 근거와 체계를 마련하고 실적을 공유하고 있음
- 지역사회와의 연계·협력 추진을 강화하기 위해 RIS 사업을 유치하고 대전·세종·충남 지역혁신플랫폼 총괄운영센터 운영 규정을 제정하여 대학 내 부서별로 지역사회와의 연계·협력 실적을 다수 제시하고 있음



제Ⅲ장 개선 방향

1 대학이념 및 경영



- 학생역량진단조사 시 학생의 참여율이 재적생의 10%에 머물고 있어 학생 참여율을 제고하여야 함
- 대학 발전계획의 연도별 재정 집행계획과 실적이 보다 체계적으로 연계되도록 성과지표별 관리 노력이 필요함
- 구성원의 참여와 소통을 제도화하고 활성화하기 위해 규정 제정 등의 노력이 필요함
- 최근 3년간 예산 집행률이 지속적으로 하락하고 있어 예산 집행률을 제고할 필요가 있음

2 교육과정 및 교수·학습



- 대학의 핵심역량과 전공능력의 정합성을 높이고 있으나, 교양교육과 비교과과정과의 연계성은 다소 미흡함
- 교육과정과 관련된 위원회를 대규모의 종합대학의 상황을 고려하여 운영해야 하며, 각 위원회에 외부위원과 전문인력을 보강해야 함
- 비교과교육과정에 대한 운영 및 편성 근거를 구체적으로 제시할 필요가 있으며, 운영 실적과 정규교과와의 연계성을 강화해야 함
- 전공 교과과정의 최근 3년간 실험·실습·실기 학점 비율은 권고값 수준까지 개선해야 하며, 전공교육과정 이수지원 안내 실적을 보완해야 함
- 분반과 폐강 기준을 적정 수준으로 개선해야 하며, 수업평가 결과에 대한 개선 실적 및 수업계획서의 질 관리를 강화해야 함
- 대학의 규모를 고려할 때 전임 연구·개발 인력이 부족하므로 충원해야 하며, 교수학습지원센터의 인지도 향상을 위해 노력해야 함

3 교원 및 직원



- 교원의 교육 및 연구활동을 지원하기 위하여 연구년제 수혜 교원을 확대하기 위한 방안 마련이 필요함
- 직원의 요구분석을 통해 관련 업무 역량 강화 프로그램을 개발하고, 운영에 대한 만족도 조사 결과 등을 반영하여 개선하는 환류 체계의 활성화가 필요함

4 학생지원 및 시설



- 학생 참여식 수업과 메타버스를 활용한 강의 등이 증가되는 현실을 반영하여 멀티미디어 강의실의 비율을 높여야 함
- 안전교육 및 장애인식개선교육 등 다양한 교육활동에 학생 참여율을 높이기 위해 교육 참여자 보상 제공 등의 방안을 마련하여 지원해야 함



- CNU 대학생활조사에 대해 대상별 평가문항과 조사시기에 대한 보완이 필요하고 학부모, 졸업생 등 다양한 조사대상별 조사결과에 대해서는 분석만 이루어지고 해당 결과에 대한 환류 체계가 가동되고 있지 않아 개선이 필요함
- 교육성과의 최종 수요자 중 하나인 산업체에 대한 만족도 조사를 대학차원에서 실시할 필요가 있음
- 3개년 CNU 대학생활조사 분석 결과, 전반적인 비교과 프로그램 참여 만족도 대비 취·창업지원 활동 만족도는 낮은 편으로 원인분석을 통한 개선이 필요하며, 다양한 전공을 고려한 취·창업 프로그램의 제공이 필요함
- 사회봉사 교과목의 체계적인 운영과 효과적인 피드백이 가능하도록 개선해야 하며, 비교과 프로그램이 사회봉사 취지에 맞게 운영되어야 함