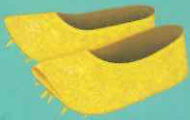


# 무령왕이 되어보자





# 1 무령왕에 대해 알아보까요?



무령왕은 백제 25대 왕으로 이름은 '사마', '웅'이라고 불렸고 돌아가신 후에 '무령'이라는 시호를 받았습니다.

백제는 475년에 고구려의 공격을 받아 도읍이었던 한성을 빼앗겨 웅진(공주)로 도읍을 옮겼습니다. 이렇게 약해진 백제를 다시 강하게 만든 왕이 바로 무령왕입니다.

무령왕은 나라를 다시 강하게 만들기 위해 중앙에서 파견한 관리인 담로를 지방에 파견하여 지방 통치를 강화했습니다.

## 나라를 강하게 만들



고구려를 공격하여 여러 차례 승리하였습니다.



자신감을 되찾은 백제는 중국 양나라에 사신을 보내어 백제가 다시 강하게 되었음(更爲強國 갱위강국)을 알렸습니다.

## 백성들이 살기 좋은 나라로 만들



가뭄으로 먹을 것이 없을 때에는 백성들을 위해 창고를 열어 곡식을 나누어 주었습니다.



백성들의 생활을 안정시키기 위해 제방을 쌓아 농토를 만들어 농사를 지을 땅이 없는 사람들이 농사를 지을 수 있게 해 주었습니다.

## 문화를 전파함



문화교류로는 왜(일본)에 단양이, 고안무를 보내어 유교경전을 전달하여 지식을 전파하였습니다.



무령왕은 백제의 국력을 키워 나라를 안정시키고, 523년 5월 7일 돌아가셨습니다.

# 2 무령왕릉은 어떤 무덤일까요?



무령왕릉은 벽돌을 사용하여 만든 <벽돌 무덤>입니다. 널길과 널방으로 이루어져있고 천장은 둥근 아치 모양으로 전체 길이는 약 7.03m이고 높이는 약 3.03m입니다.

무령왕릉을 쌓은 벽돌은 연꽃 무늬로 화려하게 장식되었습니다. 연꽃은 불교를 상징하는 무늬로 백제에 불교 문화가 깊이 스며있음을 알 수 있습니다.

무령왕과 왕비가 좋은 세상에서 살기를 바라는 마음을 담아 연꽃무늬 벽돌로 내부를 장식한 것 같습니다. 널방 세 벽면에는 등잔을 놓을 수 있는 등감과 바로 아래에 가창(창문모형)을 설치하였습니다.



무덤에 사용된 다양한 무늬의 벽돌



사평일수

무덤방에 벽체를 쌓을때 사용한 방법으로 벽돌의 긴변을 4단 쌓고, 한번은 짧은 변을 되풀이하여 쌓는 방식



등감

가창

등감에 사용한 등잔



벽돌 무덤은 중국 양나라에서 만들던 무덤으로 백제와 양나라가 무덤을 공유할 정도로 서로간에 친밀했음을 알 수 있습니다.

무령왕릉에서는 왕과 왕비의 유물 약 5,200여점이 나왔는데 이 중 국보가 17점 입니다.

대표 유물로는 묘지석, 진모수, 왕과 왕비의 관구미개, 귀걸이, 목걸이, 팔찌, 둥근고리자루칼, 청동거울, 왕과 왕비의 신발, 베개와 발받침, 은잔 등이 있습니다.

### 문제 1

무령왕릉은 삼국시대 다른 무덤과는 달리 매우 특별한 재료로 만들었습니다. 어떤 재료를 사용하였나요?

힌트 | 삼국시대 무덤은 굴식돌방무덤, 돌무지덧널무덤, 돌무지무덤이 있습니다

(답)



# 3 왕과 왕비의 보물 <관꾸미개>

## 왕과 왕비의 관꾸미개

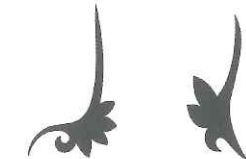
관꾸미개는 왕관과 같이 신분을 상징하는 꾸미개입니다. 『삼국사기』에 '백제의 왕은 검정색 비단 모자(관)를 금꽃으로 꾸몄다'고 기록되어 있습니다. 무령왕릉에서 나온 왕과 왕비의 관꾸미개가 바로 금꽃장식(관꾸미개)이라고 여겨집니다. 각각의 모양이 다른데 자세히 살펴볼까요?



### 왕의 관꾸미개는?

왕의 관꾸미개는 순금으로 만들었습니다. 금을 두드려 얇은 금판을 만들고 연꽃, 인동초 무늬로 금판을 오린 뒤 그 위에 동그란 모양의 달개 장식을 달았습니다. 달개 장식은 움직임에 따라 미세하게 흔들려 더욱 화려하고 멋져 보이는 효과가 있습니다.

\* 인동꽃 무늬



\* 연꽃 무늬



찾아보세요!

왕의 관장식을 만져보세요. 두께가 어느정도 되나요?  
주변에 있는 물건들 중 비슷한 두께를 찾아보세요.



### 왕비의 관꾸미개는?

왕비의 관꾸미개는 왕의 것과 마찬가지로 순금으로 얇은 금판을 만든 뒤, 무늬를 그려 만들었습니다. 왕비의 관꾸미개를 잘 살펴보면 꽃 한송이와 꽃병을 찾을 수 있는데, 이 꽃은 연꽃입니다. 연꽃은 불교를 상징하는 꽃으로, 불교에서는 죽은 사람이 좋은 세상에서 다시 태어날 때 연꽃에서 태어난다고 합니다.

문제 2

왕비의 관꾸미개에 장식된 무늬를 찾아 동그라미 하세요.



# 3 왕과 왕비의 보물 <귀걸이>

## 화려한 왕과 왕비 귀걸이를 장식한 <누금세공>

왕과 왕비의 귀걸이를 자세히 관찰해보면 작은 금 알갱이를 볼 수 있습니다. 작은 금 알갱이를 붙여서 장식하는 방법을 <누금세공> 기법이라고 합니다. <누금세공> 기법은 중국의 무역길인 실크로드(비단길)로 서아시아에서 중국으로 전해졌고, 다시 백제로 기술이 전달되어 화려하고 아름다운 장신구를 만들 수 있게 되었습니다. 왕과 왕비의 귀걸이에서 백제인들의 섬세한 금속공예 기술을 볼 수 있습니다.



왕의 귀걸이



왕의 귀걸이  
누금세공



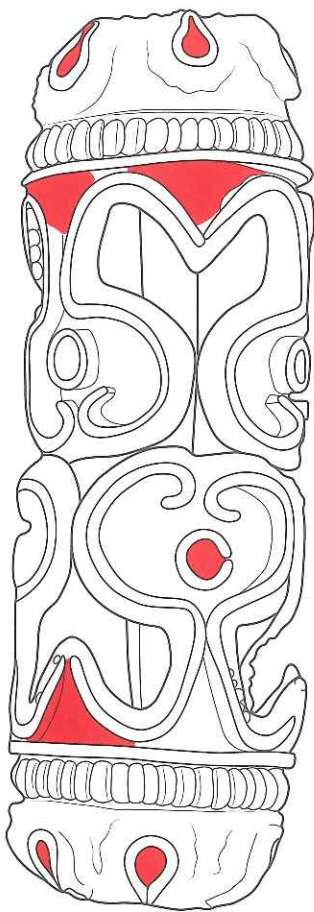
왕비의 귀걸이



왕비의 귀걸이 누금세공

문제 3

교구상자의 누금세공기법 재현품을 만져보면서 섬세함을 느껴보세요.  
왕귀걸이에 누금세공으로 표현된 곳을 찾아 그림에 꾸며보세요.



찾아보세요!

왕 귀걸이의 무게는 54.7g이에요.  
저울을 이용해서 귀걸이와 무게가 같은 물건을 찾아보세요.



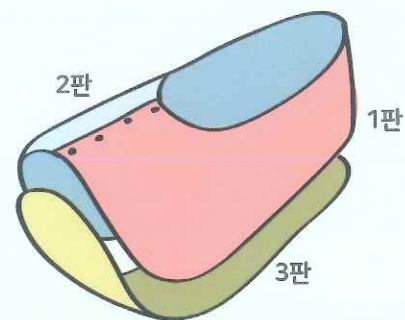


# 3 왕과 왕비의 보물 <금동신발>

## 왕과 왕비의 금동신발

금동신발은 좌우판과 바닥판으로 총 3판으로 이루어져 있습니다. 무령왕릉에서는 왕과 왕비의 금동신발이 나왔습니다. 왕의 금동신발은 은판 위에 맞새김(투조)으로 무늬를 표현한 금동판을 덧대어 결합하고 구리 실과 못(리벳)으로 고정했습니다. 그리고 바닥판에는 10개의 못을 박아서 고정했습니다.

금동신발은 그 크기가 매우 커서 실제 신었던 신발이라기 보다는 무덤에 놓기 위한 신발로 무덤 주인의 권위를 보여주고 있습니다.



왕의 금동신발



왕비의 금동신발

### 생각해보세요

왕비의 금동신발은 340mm 입니다.

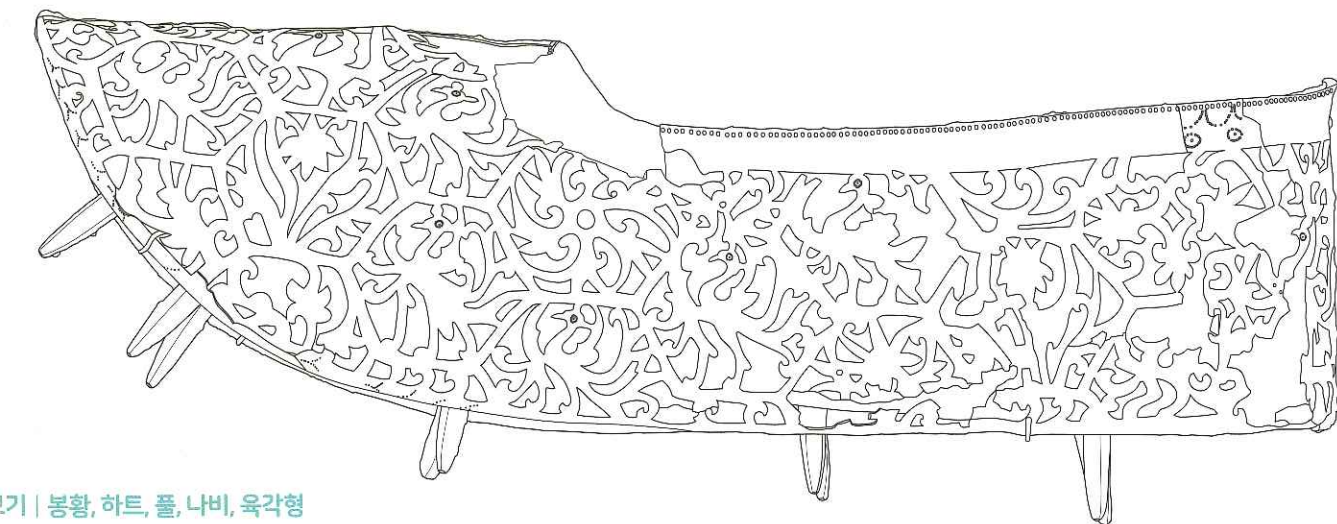
나의 신발 크기는 몇 mm인가요?

왜 이렇게 큰 신발을 만들어 무덤에 넣었을까요?

### 찾아보세요!

왕비의 금동신발에 숨어있는 무늬를 찾아보세요.

무늬의 무늬 중에 어떤 무늬가 숨어 있을까요?



무늬 | 봉황, 하트, 풀, 나비, 육각형

# 4 무령왕릉을 지켜준 상상의 동물 <진묘수>

옛날 사람들은 진묘수가 나쁜 악귀로부터 죽은 사람을 보호하고, 죽은 사람의 영혼을 좋은 곳으로 안내하는 안내자의 역할을 한다고 믿었습니다. 현재 남아있는 삼국시대 무덤들 중 무령왕릉에서만 진묘수가 출토되었습니다.

무령왕릉 진묘수는 두가지 재료를 사용하여 만들었는데, 몸은 각섬석암을 조각하여 만들었고, 뿔은 철을 사용하여 만들었습니다. 각섬석암은 흔히 돌술을 만들때 사용하는 돌인데, 백제 사람들은 이 단단한 돌을 조각하여 진묘수를 만들었습니다.

무령왕릉 진묘수는 백제 사람들이 만든 상상의 동물입니다. 몸통은 통통하고, 짧은 네개의 다리가 있으며 정수리에는 뿔이 1개 있습니다. 진묘수의 입술과 몸통 일부에 색이 칠해졌던 흔적이 있는데, 입술의 붉은색이 선명하게 보입니다. 이 붉은 색은 벽사의 의미로 나쁜 악귀를 막아준다고 믿었습니다.



진묘수

### 느껴보세요!

각섬석암은 마그마가 지하 또는 지표에서 굳어져 생긴 암석인 화성암의 일종으로 각섬석 외에 여러 성분의 광물을 함유하고 있으며 흔히 검은 녹색의 유리광택이 납니다. 암석표본에서 각섬석암을 찾아서 만져보세요. 어떤 느낌일까요?

### 문제 4

진묘수에는 원래 여러가지 색으로 칠해져 있었는데, 오랜 세월이 흘러 색이 잘 보이지 않게 되었어요. 예쁘게 색을 칠해 원래의 모습을 상상해 보세요.





# 5 왕과 왕비는 어떻게 아름답게 치장했을까?



무령왕릉에서는 왕과 왕비를 꾸뻐던 장신구들이 많이 나왔습니다. 『삼국사기』에 백제의 왕은 '소매가 큰 자주색 두루마기와 푸른 비단 바지를 입고, 검은 비단 관에 금꽃으로 장식하고 흰색 가죽 허리띠, 검은 가죽신을 신는다.'라고 적혀 있습니다.

## 무령왕의 장신구를 찾아보세요! (☆표시하세요)

- 힌트** | 1. 무령왕은 인동꽃 무늬로 꾸민 관꾸미개를 하고 있는데, 달걀 장식을 달아 더 화려해 보입니다.  
2. 무령왕은 귀걸이를 하고 있는데, 두 줄로 되어있고, 그 줄 아래에는 하트3개가 겹쳐 있는 장식이 달려 있습니다.  
3. 목에는 목걸이를 하고 있었는데, 검은색 옥이 있고 그 주변에 금테를 둘렀습니다.  
4. 허리에는 은허리띠를 하고 있었습니다.  
5. 370mm나 되는 커다란 금동신발이 신겨져 있었습니다.



백제 왕비의 옷차림에 대해서 정확한 기록은 없지만, 백제 여인들의 옷차림에 대한 기록이 있어서 추정할 수 있습니다. 기록에서 보면 '부인은 옷이 두루마기와 비슷한데, 소매가 조금 크다'라고 적혀있습니다. \*『주서』 『이역전』

## 왕비의 장신구를 찾아보세요! (○표시하세요)

- 힌트** | 1. 왕비도 왕관 대신 모자에 금꽃을 꽃아 장식했는데, 완벽하게 대칭을 이루고 있습니다. 가운데에 연꽃 한송이와 꽃병이 새겨져 있습니다.  
2. 왕비의 귀걸이는 두줄로 되어있는데, 2줄 모두 달걀 장식이 달려 있습니다.  
3. 왕비의 목걸이는 금막대 9개를 이어 만들었습니다.  
4. 은으로 만든 팔찌를 가지고 있었는데, 걸면에는 용무늬가 새겨져 있습니다. 그리고 안쪽에는 520년에 백제 장인 '다리'가 만들었다는 내용이 적혀 있습니다.  
5. 왕비도 340mm나 되는 큰 금동신발이 신겨져 있었습니다.





왕과 왕비가 되어  
아름답게 꾸며보고 사진을 찍어 보세요!  
**찰칵!**



플러로이드 사진 붙이는 곳



### 날말찾기

무령왕릉과 관련된 퀴즈를 풀고 낱말을 찾아보세요.

1. 백제 25대 왕으로 약해진 백제를 다시 강하게 만든 왕은?
2. 백제 왕의 무덤 중 주인을 알 수 있으며 벽돌로 만들어진 무덤은?
3. 무령왕릉을 지켜주는 상상의 동물은?
4. 왕비의 용무늬팔찌에 새겨진 만든 사람의 이름은?
5. 왕비의 관꾸미개에 있는 꽃 이름은?
6. 왕비 팔찌 중 은으로 만들어졌고, 만든 사람의 이름이 새겨진 유물은?
7. 다양한 무늬가 표현되어 있고 바닥에 못이 박혀 있는 유물은?
8. 장신구를 만들때 금 알갱이를 붙여서 만드는 방식은?

팻	가	러	호	드	흔	바	훗	장	해
잠	우	말	누	전	무	령	왕	래	광
서	용	덤	젓	금	불	해	라	동	점
김	쪽	무	등	다	세	용	금	흔	옥
립	불	온	니	리	납	공	동	들	즈
베	진	지	문	팔	선	가	신	별	라
교	카	묘	액	넛	찌	치	발	릉	봄
귀	으	니	수	경	그	들	왕	나	세
암	연	해	빠	보	바	령	치	멀	화
섭	꽃	라	해	동	무	서	벽	당	과

### 유물퀴즈

유물의 세부 사진을 보고 이름을 맞춰보세요.



• 왕의 금귀걸이

• 왕비의 관꾸미개

• 왕비의 금동신발

• 흑옥 금테 목걸이

## 틀린그림찾기

무령왕릉에서 나온 유물에 표현된 신령스런 동물들이에요.  
그림을 잘 살펴보고 틀린그림 8군데를 찾아주세요.

