

## 제 3 장 부 속 기 관



### 공동동물실험센터

#### 1. 동물실험과 사육시설의 효율을 극대화 한다.

공동동물실험센터는 교육과 연구를 위한 동물실험에 대해 체계적인 관리를 목적으로 설립되었다. 대학에서 시행되는 동물실험의 효율성을 극대화하고, 동물실험에 대한 윤리적인 실험 진행과 동물실험 시설 및 사육시설을 체계적으로 관리하는 업무를 관장한다.

- 2003년 05월 13일 공동동물실험센터 공사 착공
- 2005년 12월 20일 공동동물실험센터 규정 제1259호로 정식 발족
- 2006년 01월 01일 공동실험센터 신임 센터장 임명(수의과대학 김철중 교수)
- 09월 20일 연건평 1,996.65㎡로 센터 준공
- 2008년 03월 26일 규정 제1363호로 충남대학교 동물실험윤리위원회 설치·운영 규정 제정
- 07월 07일 센터 상주 행정인력 충원
- 2021년 10월 12일 감염동물실험실 재난형 동물감염병 중점연구소 교육부지정

#### 2. 조직



[그림 60] 공동동물실험센터 조직도

### 3. 운영 사업

- 1) SOP에 따른 동물실험 진행
- 2) 실험동물을 이용한 생명현상에 관한 기초적 연구
- 3) 실험동물의 유지 및 공급
- 4) 학내 사용자 동물실험 연구지원
- 5) 학부 및 대학원 실험동물 실습기회의 제공
- 6) 동물실험 종사자의 자기개발
- 7) 외부기관의 위탁용역 연구지원
- 8) 동물 실험 실습
- 9) 기타 센터와 연관된 사업



#### 공동실험실습관

#### 1. 실험실습기자재의 효율적인 관리와 활용을 도모한다.

공동실험실습관은 고가의 실험실습기자재를 공동 활용 관리함으로 예산을 절감하고 관리의 효율성을 기하기 위해 설립되었다. 특히 고가의 분석 장비를 경제적으로 운용하여 활용도를 향상함으로써 연구와 실습을 효과적으로 지원한다.

- |           |                              |
|-----------|------------------------------|
| 1993년 06월 | 공동실험실습관 추진위원회 구성             |
| 1993년 11월 | 공동실험실습관 총장 훈련 제785호로 공포 및 발족 |
| 1995년 12월 | 공동실험실습관 신축사업비 1996년 사업으로 확보  |
| 1997년 12월 | 대통령령 제 15291호로 법정기구 공포       |
| 1998년 11월 | 공동실험실습관 준공                   |

## 2. 역대 관장

〈표 251〉 역대 공동실험실습관장

대	직 급	성 명	학 과	취 임
제1대	교수	양준목	물리학과	1993.11.
제2대	교수	장충근	물리학과	1995.11.
제3대	교수	이현구	지질학과	1997.11.
제4대	교수	이호연	물리학과	1999.11.
제5대	교수	이영하	미생물학과	2001.11.
제6대	교수	이영하	미생물학과	2003.03.
제7대	교수	강성권	화학과	2004.03.
제8대	교수	김영상	생화학과	2006.03.
제9대	교수	조 혁	물리학과	2008.03.
제10대	교수	이찬용	생화학과	2010.03.
제11대	교수	강준길	화학과	2012.03.
제12대	교수	김건철	화학과	2014.03.
제13-14대	교수	오병성	물리학과	2016.03.
제15대	교수	손영구	화학과	2020.03.
제16대	교수	전민용	물리학과	2022.03.

## 3. 조직



[그림 61] 공동실험실습관 조직도

## 4. 운영 사업

- 1) 공동활용연구 및 실습장비 59종 180억 원 보유
- 2) 학부 기초실험 및 실습 지원

- 3) 보유 연구장비 기기설명회 개최
- 4) 이용자 발굴 및 인력양성을 위한 교육
- 5) 이용자들에게 최상의 편의 제공을 위한 이용시스템 제공
- 6) 공동활용 첨단고가기자재 확충
- 7) 중소기업 협력사업 강화
- 8) 교수 연구활동 지원 및 외부 기관 분석 서비스
- 9) 정밀분석기기 응용분야 심화 교육
- 10) 중·고등학교 기자재 견학 교육지원



## 공 자 학 원

### 1. 중국어 교육과 한중 문화 교류를 선도한다.

공자학원은 중국어 교육 및 다양한 학술·문화 활동을 통해 중국어와 중국문화에 대한 이해를 돕기 위하여 설립되었다. 특히 중국에 대한 지역 주민 및 학생들의 관심을 제고하고, 국제화 시대에 맞는 인재를 양성하기 위한 교육 및 문화프로그램을 제공하고 있으며, 학술대회 개최 등을 통해 중국 관련 연구활동 지원에 힘쓰고 있다.

- 2006년 12월 충남대학교와 중국 국가한어국제추광영도조소판공실의 공자학원 공동설립에 관한 협의서 체결
- 2007년 4월 충남대학교 공자학원 개원
- 2007년 12월 우수공자학원상 수상
- 2008년 12월 우수공자학원 원장상 수상

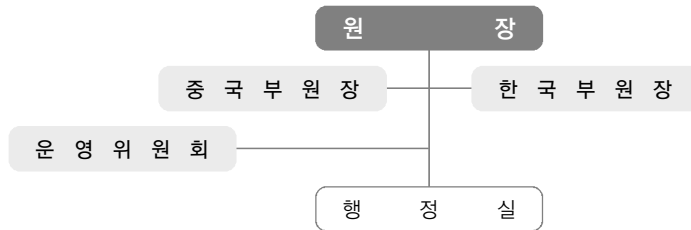
### 2. 역대 원장

〈표 252〉 역대 공자학원장

대	직 급	성 명	소속대학	취 임
제1대	교수	엄귀덕	인문대학 중어중문학과	2007.04.

대	직 급	성 명	소속대학	취 임
제2대	교수	우준호	인문대학 중어중문학과	2014.03.
제3대	교수	강혜근	인문대학 중어중문학과	2016.03.
제4대	교수	박영종	인문대학 중어중문학과	2020.03.
제5대	교수	이은수	인문대학 중어중문학과	2022.03.

### 3. 조직



[그림 62] 공자학원 조직도

### 4. 운영 사업

- 1) 중국어 강좌 운영
- 2) 중국어 교사 연수 개최
- 3) 교내외 위탁 교육
- 4) 중국 관련 학술대회 개최 및 지원
- 5) 중국 문화 체험 활동 개최
- 6) 중국 파견 장학프로그램 운영
- 7) 중국 관련 전문가 특강 실시
- 8) 각종 대회 및 콘테스트 개최
- 9) 중국 관련 전시 및 공연 개최



## 과학영재교육원

### 1. 중부지역 영재 교육의 첨단에 서다

과학영재교육원은 충남대학교 과학영재교육원 규정 제1821호와 교육과학기술부 과학영재육성법에 의해 설립되었다. 대학에서 영재성 있는 학생을 조기 발굴하여 과학영재교육을 수행하고 국가 경쟁력을 향상하며, 미래의 과학기술 발전의 초석을 다지고자 하는 데 목적을 두고 운영되고 있다.

- 2003년 08월 과학기술부 과학영재교육원 설치 승인
- 2009년 10월 대전시교육청 영재교육대상자 선발방식 개선 관련 선발도구 개발 사업 운영
- 2010년 02월 대전시교육청 영재교육대상자 선발도구 개발
- 대전시교육청 영재교육 교육과정 및 프로그램 개발
- 10월 대전시교육청 초등영재교육 교수법 연수 사업 운영
- 대전시교육청 영재 교수-학습 자료개발 사업 운영
- 2011년 07월 대전시교육청 2011 특수분야(영재교육) 연수기관 지정
- 09월 대전시교육청 고등영재교육원 설치 승인
- 2012년 03월 고등 심화과정 1기, 사사과정 1기 선발
- 과학영재교육원 적용 융합형 교육과정 개발
- 06월 대전시교육청 2012 특수분야(영재교육) 연수기관 지정
- 2014년 12월 대전시교육청 고등영재교육원 운영 종료
- 2018년 06월 대학부설 과학영재교육원 충청·호남권역센터 운영
- 2020년 08월 대전시교육청 대덕밸리 연계 예술융합프로그램 개발 및 운영
- 2021년 11월 총 4,290명 수료생 배출

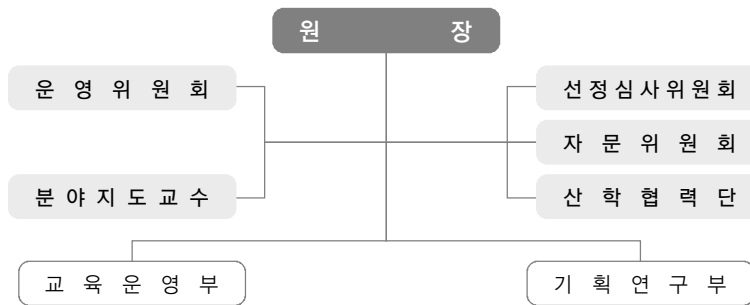
### 2. 역대 원장

〈표 253〉 역대 과학영재교육원장

대	직 급	성 명	소속대학	취 임
제1대	교수	방재욱	생명시스템과학대학 생물학과	2003.09.
제2대	교수	김성래	자연과학대학 수학과	2004.04.

대	직 급	성 명	소속대학	취 임
제3대	교수	이호연	자연과학대학 물리학과	2006.03.
제4대	교수	부덕훈	사범대학 수학교육학과	2009.03.
제5대	교수	박병운	자연과학대학 물리학과	2012.03.
제6대	교수	김학진	자연과학대학 화학과	2014.03.
제7대	교수	강병련	자연과학대학 수학과	2017.03.
제8대	교수	박병운	자연과학대학 물리학과	2019.03.
제9대	교수	임현만	생명시스템과학대학 생물학과	2021.03.

### 3. 조직



[그림 63] 과학영재교육원 조직도

### 4. 운영 사업

- 1) 초·중학교 과학영재의 발굴 및 교육
- 2) 과학영재 교육프로그램의 개발 및 보급
- 3) 기타 창조적인 과학영재교육에 관련된 사업 수행
  - 유관기관과의 과학영재교육 인프라 공유
  - 공동활용 우수프로그램 운영



## 교 직 부

### 1. 시대를 선도해 나갈 우수한 교원을 양성한다.

교직부는 교원양성과정 전반에 관한 업무를 효율적으로 추진하기 위하여 설립되었다. 구체적인 업무로는 교직부 운영의 기본계획 수립과 교직과정 이수예정자 선발이 있다. 또한 교직과정 개설 및 폐지에 관한 사항과 교직 부전공 표시과목 결정승인에 관한 사항을 심의한다. 이외에도 교육실습 운영, 교원자격 검정업무 지원, 기타 교직과정 운영에 중요하다고 판단되는 사항 등의 업무를 수행한다.

- 1964년 일반대학 교직과정 최초 설립
- 1992년 10월 충남대학교 훈령 제752호에 의하여 교직부 설치
- 2003년 11월 충남대학교 규정 제1178호에 의하여 교양·교직부 설치
- 2010년 02월 충남대학교 규정 제1444호에 의하여 사범대학 교직부 설치

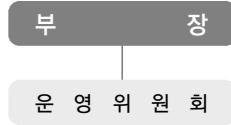
### 2. 역대 부장

〈표 254〉 역대 교직부장

대	직 급	성 명	소속대학	취 임
제1대	교수	김기수	사범대학	2009.03.01.
제2대	교수	최완식	사범대학	2010.08.04.
제3대	교수	이병욱	사범대학	2012.08.07.
제4대	교수	최광만	사범대학	2014.08.07.
제5대	교수	허창수	사범대학	2016.08.07.
제6대	교수	박수정	사범대학	2018.08.07.
제7대	교수	서보억	사범대학	2020.05.01.



### 3. 조직



[그림 64] 교직부 조직도

### 4. 현황

#### 1) 사범대학 교육실습생수 현황

〈표 255〉 사범대학 교육실습생수 현황

구분	2012년도		2013년도		2014년도		2015년도		2016년도		2017년도		2018년도		2019년도		2020년도		2021년도		2022년도		비고
	1학기	2학기	1학기	2학기	1학기	2학기	1학기	2학기	1학기	2학기	1학기	2학기	1학기	2학기	1학기	2학기	1학기	2학기	1학기	2학기			
실습생수	394	8	375	14	378	17	393	14	388	4	405	19	367	21	381	22	374	21	335	20	340	-	

#### 2) 사범대학 임용시험 합격자 현황

〈표 256〉 사범대학 임용시험 합격자 현황

학 과	2012 학년도	2013 학년도	2014 학년도	2015 학년도	2016 학년도	2017 학년도	2018 학년도	2019 학년도	2020 학년도	2021 학년도	2022 학년도
국 어 교 육 과			1	2	3	3	3	4	4		1
영 어 교 육 과		2	4		3	3	3	5	2	2	3
교 육 학 과	1	1	2	2	2	3	8	5	1	8	2
체 육 교 육 과	6	6	17	14	15	14	9	5	10	6	9
수 학 교 육 과		1	1		2	3	10	3	7	8	8
기 술 교 육 과	16	47	61	32	35	25	47	40	30	26	41
건 설 공 학 교 육 과	10	2	19	7	11	18	13	4	23	4	21
기 계·금속공학교육과	36	35	29	64	31	18	28	23	27	23	12
기 계·재료공학교육과	21										8
전 기·전 자·통 신 공 학 교 육 과	7	33	35	21	40	29	21	17	19	17	22
화 학 공 학 교 육 과		2	1	12	3	18	6	24	1	17	5
계	97	127	169	142	142	116	142	106	123	94	127



## 국제언어교육원

### 1. 국제언어교육원은 충남대학교 학생들의 외국어 교육을 극대화 한다.

국제언어교육원은 충남대학교 학생들의 외국어 교육과 더불어 외국인 및 재외국민의 한국어 교육을 담당하는 교육기관임과 동시에 각종 기관의 외국어 위탁연수를 담당하는 연수기관으로서 두 가지 기능을 수행하고 있다. 영어뿐만 아니라 쉽게 접하기 어려운 일본어, 스페인어, 프랑스어, 이탈리아어 등 다양한 외국어 교육 프로그램을 제공하여 재학생 및 지역민들의 글로벌화에 도움을 주고 있다. 그 밖에도 충남대학교 교양영어과정에 원어민 교수를 지원하여 재학생들의 영어 능력 향상에 힘쓰고 있으며, 다양한 교육과정과 행사를 운영하고 있다.

- 1978년 03월 01일 어학연구소 개설
- 1980년 12월 31일 언어지 창간호 발간
- 2001년 09월 01일 외국어교육원 기관명 변경
- 2005년 04월 13일 언어교육원으로 기관명 변경
- 2005년 12월 iBT TOEFL testing center 공식 등록
- 2012년 03월 01일 국제교류본부 국제언어교육센터로 기관명 변경
- 2016년 06월 01일 국제교류본부에서 분리하여 부속기관 국제언어교육원으로 독립

### 2. 역대 원장

〈표 257〉 역대 국제언어교육원장

대	직 급	성 명	소속대학	취 임
제11대	교수	현영민	인문대학	2002.09.
제12대	교수	홍성심	인문대학	2004.09.
제13대	교수	김봉옥	의과대학	2005.04.
제14대	교수	이정원	사범대학	2006.09.
제15대	교수	이상철	인문대학	2008.09.
제16대	교수	이상철	인문대학	2010.09.
제17대	교수	차재영	사회과학대학	2012.03.
제18대	교수	이진숙	공과대학	2013.01.

대	직 급	성 명	소속대학	취 임
제19대	교수	박종성	인문대학	2013.05.
제20대	교수	김진영	인문대학	2015.01.
제21대	교수	민경택	인문대학	2016.06.
제22대	교수	김진수	인문대학	2018.06.
제23대	교수	이준헌	농업생명과학대학	2019.06.
제24대	교수	임현섭	농업생명과학대학	2020.03.
제25대	교수	조혁수	경상대학	2022.02.

※ 1~10대 원장에 대한 기록은 찾을 수 없음.

### 3. 조직



[그림 65] 국제언어교육원 조직도

### 4. 운영 사업

- 1) 영어 및 외국어 특수강좌 운영
  - 원어민영어회화, 토익, 토플, 영작문, 아이엘츠 등의 강좌
  - 프랑스어, 이탈리아어, 러시아어, 스페인어, 일본어 등의 제2외국어 강좌
- 2) 외국어 위탁연수
  - 중앙부처 공무원 위탁교육, 각 사업단 및 단과대학 위탁교육, 기업체 위탁교육
- 3) 한국어 강좌 운영
  - 한국어집중강좌 운영, 충남대학교 한국어능력시험 운영, 한국 문화체험 활동 운영
- 4) 공인시험센터 위탁운영
  - iBT TOEFL센터(ETS), TOEIC Speaking&Writing센터(ETS), TOPIK(국립국제교육원)



## 도 서 관

## 1. 학술정보와 학습공간 제공으로 창의적 인재를 양성하고 대학의 경쟁력을 강화한다.

도서관은 1953년 문리과대학 도서관으로 개관한 이래 1982년 5월 25일 대덕캠퍼스로 신축 이전 되어 현재 연면적 37,761㎡에 5,400여 석의 열람석을 갖추고 있다. 단행본, 전자책, 학위논문, 비도서, 고서 등을 포함한 총 192만 여권의 장서를 소장하고 있으며, 학문분야별 국내·외 학술지와 전자저널, 데이터베이스 등을 구독하여 교수 및 학생들의 학문연구와 학습 활동을 지원하고 있다.

1996년 도서관 학술정보시스템(CLINS)을 가동함으로써 소장자료 서지정보와 학위논문 및 교내간행물에 대한 원문 데이터베이스를 구축하는 등 대학도서관 전산화의 선구적 역할을 수행하였다. 1997년 대대적인 증·개축을 통해 효율적 장서관리와 이용자 중심의 자료실 운영, 넓고 쾌적한 열람환경 조성 등 이용자 서비스 활성화와 환경 개선을 꾀하였으며, 2000년 전자정보실을 개관하여 기술과 지식정보가 결합한 21세기형 첨단 도서관으로 거듭났다.

또한 국내·외 대학도서관 및 관련기관과의 상호협력 체제를 확대하여 학술자원 및 인프라 공유를 통해 대학을 넘어 지역과 국가의 경쟁력을 높이는 데 이바지하고 있다. 특히 2011년 국내 대학 중 10개 대학만이 선정되어 운영하고 있는 ‘외국학술지지원센터’에 선정되어 행정·경영·법학 분야의 외국학술지를 폭넓게 수집하고 국내·외 연구자들에게 무료 원문복사 서비스를 실시하고 있다.

한편 시설 노후화와 장서 포화 등 도서관이 당면한 문제를 해소하기 위해 현재의 위치로 신축 이전한지 35년 되는 해인 2017년, 신축도서관 건립을 위한 첫 삽을 뜨게 되었다. 2019년 12월 준공을 거쳐 2021년 1월 개관한 신축도서관은 지하 2층 지상 2층으로 구성되었으며, 중앙도서관 광장에 위치한다. 이로 인해 약 40년 역사를 자랑하는 기존 중앙도서관을 그대로 보존, 기능을 이용하면서도 기존 도서관의 정형성에서 벗어나 기술의 발달과 시대적 요구에 걸맞는 미래지향적 스마트 도서관으로 재탄생하게 되었다.

특히 신축도서관은 지역민들의 지적 충족과 소통을 위한 복합교육문화공간(Library Complex)의 기능과 대전·세종·충청의 지적·문화적 허브 도서관의 역할을 수행하게 됨으로써 대학 뿐 아니라 지역사회의 발전을 선도하게 되었다. 앞으로도 충남대학교 도서관은 변화하는 시대와 이용자의 요구에 끊임없이 반응하고 소통하며 미래를 이끌어갈 인재들의 든든한 지원기관으로서 최선을 다할 것이다.

- 1953년 05월 25일 독립 충남대학교 설립 시 문리과대학 도서관 개관
- 1957년 04월 08일 충남대학교 부속도서관으로 발족
- 1963년 07월 01일 도서관규정 공포
- 1966년 11월 01일 도서관 신축 이전(문화동 보운캠퍼스)
- 1975년 03월 01일 의과대학 분관 설치
- 1982년 05월 25일 대덕캠퍼스로 중앙도서관 신축 이전
- 1987년 11월 21일 농과대학(현 농업생명과학대학) 분관 설치
- 1996년 05월 17일 도서관 학술정보시스템(CLINS) 가동
- 1997년 01월 22일 현 도서관 증·개축 개관
- 2000년 11월 28일 전자정보실 개관
- 2001년 10월 30일 도서 100만 권 확보
- 2007년 10월 08일 법과대학(현 법학전문대학원) 분관 설치
- 2011년 08월 07일 행정·경영·법학 분야 외국학술지지원센터 선정
- 2013년 02월 18일 Tulip 시스템, 모바일 서비스 가동
- 2021년 01월 20일 신축도서관 개관

## 2. 역대 관장

〈표 258〉 역대 도서관장

대	직 급	성 명	소속대학	취 임
제1대	교수	지헌영	문리과대학	1957. 4. 8.
제2대	교수	황봉선	농과대학	1958.01.01.
제3대	교수	김형기	문리과대학	1960.09.06.
제4대	교수	이종달	문리과대학	1962.05.05.
제5대	교수	육종철	공과대학	1963.05.01.
제6대	교수	김재권	문리과대학	1964.05.13.
제7대	교수	강신업	농과대학	1967.07.15.
제8대	교수	김용경	문리과대학	1968.01.20.
제9대	교수	박상용	문리과대학	1972.04.06.
제10대	교수	송재영	문리과대학	1973.11.06.
제11대	교수	최범열	농과대학	1974.11.11.

대	직 급	성 명	소속대학	취 임
제12대	교수	이경우	문리과대학	1976.03.18.
제13대	교수	이천배	이과대학	1979.03.01.
제14대	교수	민동근	문과대학	1980.06.01.
제15대	교수	권태원	문과대학	1983.04.01.
제16대	교수	유재익	문과대학	1985.04.01.
제17대	교수	박만식	공과대학	1987.04.01.
제18대	교수	김종우	농과대학	1989.04.01.
제19대	교수	조종업	문과대학	1991.07.01.
제20대	교수	강진백	사회과학대학	1993.07.01.
제21대	교수	주혁중	공과대학	1995.07.01.
제22대	교수	김종석	문과대학	1997.07.01.
제23대	교수	전길웅	자연과학대학	1999.09.01.
제24대	교수	이규승	농업생명과학대학	2000.09.01.
제25대	교수	안문영	인문대학	2002.09.01.
제26대	교수	문종욱	법과대학	2004.09.07.
제27대	교수	이응봉	사회과학대학	2005.03.11.
제27대	교수	황의동	인문대학	2007.03.07.
제28대	교수	한복희	사회과학대학	2007.05.15.
제29대	교수	김선기	인문대학	2009.03.01.
제30대	교수	이만호	공과대학	2011.03.01.
제31대	교수	최준하	인문대학	2012.03.01.
제32대	교수	허수열	경상대학	2014.03.01.
제33대	교수	김재호	법학전문대학원	2016.03.01.
제34대	교수	윤영남	농업생명과학대학	2018.03.01.
제35대	교수	류진석	사회과학대학	2022.02.01.

### 3. 조직



[그림 66] 도서관 조직도

### 4. 운영 사업

- 1) 단행본, 전자책, 학위논문, 고서, 시청각 자료 등 192만여 권 소장
- 2) 국내·외 학술지 540여 종, 전자자료 65패키지 구독
- 3) 행정·경영·법학 분야 외국학술지지원센터 운영
- 4) 일반회원 운영, 열람실 개방 등 지역사회와 함께하는 열린도서관 운영
- 5) 대학 연구역량 강화를 위한 연구지원서비스 개발 및 제공
- 6) 기호유학 고문헌 DB 구축 및 통합시스템 운영
- 7) 기관 리포지터리 운영
- 8) 주제전문 분관(의학, 농학, 법학) 운영
- 9) 이용자 맞춤형 자료제공 서비스 제공
- 10) 미소장 자료 이용 서비스 제공



## 박 물 관

## 1. 과거와의 대화로 미래를 연다.

박물관은 전통문화의 계승과 발전, 그리고 지역 향토문화의 자료 수집 및 조사, 연구를 통한 학문연구에 이바지하는 것은 물론, 학내 구성원과 지역주민의 전통문화에 대한 이해를 돕기 위하여 개관하였다. 1970년대 후반부터 대전·충청권에 위치한 다수의 고고(考古) 유적의 학술조사를 담당하여 관련학과 학생들의 현장실습 및 고고·역사자료 확보 등 학문적 기여를 하였다. 또한, 변화하는 대학의 기능과 박물관의 역할에 역점을 두고 종합 문화예술공간이자 휴식공간으로서의 대학박물관을 만들고자 다양한 학술·교육 프로그램을 운영하고 있다.

- 1968년 04월 박물관 개관(보운캠퍼스)
- 1982년 05월 박물관 이전(대덕캠퍼스 도서관)
- 1989년 09월 우암선생 유품 특별전
- 2000년 03월 박물관 신축
- 2001년 03월 제1기 박물관대학 개설
- 2002년 04월 박물관 상설전시실 개관
- 05월 개교 50주년 기념 특별전 <대전역사 10만년전-교사 50년전>
- 2003년 01월 제1회 어린이박물관 강좌 개설
- 2005년 04월 특별기획전 <진죽리 유적>
- 09월 특별기획전 <뜨거운 애국의 역사, 충청의 의병>
- 2006년 10월 학교사자료 수집전 <흔적과 기억, 여러분의 추억을 보내 주십시오>
- 2007년 04월 호서지역 문화재조사연구기관 연합전 <호서지역 청동기문화>
- 05월 개교 55주년 기념 특별전 <충남대, 55년의 기록 오픈>
- 2008년 05월 의류학과 기증 특별전 <근대 한복>
- 10월 건국 60주년 기념 특별전 <그 고난과 영광의 순간들, 그리고 대전>
- 2009년 03월 특별기획전 <이스탄불에서 불어온 바람>
- 2013년 12월 상설전시실 개편 <유물로 본 선사~선비의 삶과 묵향>
- 2014년 08월 단재 신채호 특별전



- 11월 야외박물관 개관
- 2015년 04월 광복 70주년 사진전 <대한민국 임시정부 발자취>
- 2020년 11월 개교 70주년 UCC 공모전
- 2021년 02월 박물관 “영담갤러리” 재오픈
- 2022년 02월 박물관 상설전시실 개편
- 05월 개교 70주년 기념 기획전시 『백제 동남리』전 개최

## 2. 역대 관장

〈표 259〉 역대 박물관장

대	직 급	성 명	소속대학	취 임
제1대	교수	김용경	문리과대학	1968.04.
제2대	교수	박상용	문리과대학	1972.04.
제3대	교수	송재영	문리과대학	1973.11.
제4대-9대	교수	윤무병	문리과대학	1974.05.
제10-11대	교수	성주탁	문과대학	1987.04.
제12대	교수	권태원	문과대학	1991.04.
제13대	교수	최근목	문과대학	1993.10.
제14대	교수	김선옥	문과대학	1995.09.
제15-16대	교수	이강승	문과대학	1997.01.
제17대	교수	장인성	문과대학	2000.03.
제18대	교수	김용완	문과대학	2002.03.
제19대	교수	김선기	인문대학	2004.03.
제20대	교수	박순발	인문대학	2006.03.
제21대	교수	차전환	인문대학	2008.03.
제22대	교수	박양진	인문대학	2010.03.
제23-24대	교수	김상기	인문대학	2012.03.
제25대	교수	우재병	인문대학	2016.03.
제26대	교수	유용욱	인문대학	2018.03.
제27대	교수	박윤덕	인문대학	2020.03.
제28대	교수	허현	인문대학	2022.03.

### 3. 조직



[그림 67] 박물관 조직도

### 4. 운영 사업

#### 1) 전시실 운영

##### (1) 선사시대에서 고려시대까지

구석기시대의 주먹도끼, 찍개 등 뿔석기부터 고려시대 청자에 이르기까지 우리 박물관이 발굴 조사한 유적과 유물을 전시하고 있다.

대전, 충남지역에서 출토된 유물을 중심으로 선사시대에서 고려시대까지의 문화를 한눈에 살펴볼 수 있는 교육 현장을 제공한다.

##### (2) 백제의 유적과 유물

대전, 충남지역은 삼국시대 진취적인 기상과 찬란한 문화를 꽃피웠던 백제의 영향력이 강했던 지역으로 백제 웅진·사비기 문화의 정취를 느낄 수 있다. 대표적 유적은 부여 정림사지, 관북리, 동남리, 쌍북리, 논산 정지리, 대전 용산동, 궁동 등이 있다.

##### (3) 선비의 일상

조선시대 선비는 수기치인(修己治人)을 근본으로 학문에 힘쓴 지식인이라, 관직에 나아가 백성을 다스리거나, 재야에서 비판자 역할을 담당했다. 선비들의 교육, 혼례, 벼슬살이, 상례, 제례 등 일상을 엿볼 수 있다.

##### (4) 우리지역의 근현대

대전, 충남지역의 근현대사를 실물자료와 기록으로 생생하게 느낄 수 있는 공간이다.

## 2) 학교사전시실(도서관 2층)을 조성

1952년 개교 이래 충남대학교 역사 관련 자료를 수집, 정리하고 체계적으로 전시하는 공간으로 대학의 역사와 전통을 되짚어 보고, 나아가 미래의 모습을 설계하였다.

2022년 개교 70주년을 기념으로 도서관 2층에 신규 조성하여 대학의 자긍심을 고취하고 경쟁력을 강화했다.

1978년 충남대학교 캠퍼스 확장을 재구성하여 학사과정, 캠퍼스생활, 대학생활, 학내의 다양한 변화상 등을 스토리텔링 방식으로 풀어내고자 하였다.

## 3) 문화재 보존 및 활용

(1) 문화재 지표조사, 발굴조사에 힘쓰고 있다.

(2) 대전·충남지역에 대한 학술조사를 통해 고고·역사자료 확보와 현장실습 등 학문적 기여와 전문인력양성에 힘쓰고 있다.

(3) 매장문화재 미정리 유물 보존 및 활용 사업을 진행하고 있다.

다수의 문화재 지표조사 및 발굴조사로 수습된 매장문화재에 대한 보존 및 활용을 목적으로 미정리유물의 현황 및 기초자료를 작성한다.

매장문화재에 대한 국가귀속절차와 연구성과를 종합한 발굴보고서 발행을 통해 학술자료를 학계에 공개한다.

고고학, 미술사학, 역사학 등 전공자 채용을 통해 청년 일자리 창출 및 전문인력양성에 기여한다.

## 4) 문화플랫폼 운영

개교70주년 기념 박물관 상설전시실을 개편했다.

충남대학교 역사를 상징하는 대표 공간 조성을 위해 개교 70주년 기념 기획전시가 열리게 될 전시공간을 재정비했다.

문화시설 투자로 박물관의 교육·문화·체험 공간을 개방하여 우리 대학의 우호도 향상 및 경쟁력 강화에 기여한다.

#### 5) 영탑갤러리 조성 및 운영

박물관의 상설전시실 및 기획전시실 외에 학내 구성원이나 지역주민을 위한 전시공간을 재 정비함으로써 개인 사진전, 졸업 전시회 등 보다 다양한 문화 콘텐츠를 제공한다.

#### 6) 박물관 대학을 운영한다.

공개 강의 형식으로 인문·과학·사회 분야의 다양한 전문가를 초빙해 학내 구성원과 지역주민을 대상으로 박물관 교육을 진행하고 있으며, 2001년부터 현재까지 총 38회 운영되고 있다.

#### 7) 진로체험교육 진행

『우리지역의 문화유적과 생활상』을 주제로 청소년대상 교육을 실시하고 있다.

‘우리지역의 문화재’, ‘서책만들기’ 등 체험형 교육 위주이며, 코로나 19 확산에 따라 비대면으로 진행한다.

온라인 교육을 위한 온라인 교재 개발을 진행하고 있다.



## 법 률 센 터

### 1. 지역사회 법률공헌, 법문화 창달

법률센터는 지역사회의 법적 애로사항을 해결하여 국립대학의 공적 역할을 강화하고, 법문화 창달을 위해 노력하며, 인적·물적 자원 나눔으로 공유중심 열린 대학을 실현합니다.

- |               |                                       |
|---------------|---------------------------------------|
| 1964년 05월 25일 | 충남대학교 법경대학 부설 시민법률상담소 개설              |
| 1966년 07월 14일 | 충남대학교 부설 법률상담소로 소속 변경 및 개칭            |
| 1981년 06월 29일 | 충남대학교 법과대학 부설 법률상담소로 소속 변경            |
| 2009년 03월 01일 | 충남대학교 법학전문대학원 법률상담소로 소속 변경            |
| 2018년 03월 01일 | 충남대학교 법률센터/본부(공통) 부속기관으로 소속 변경, 명칭 변경 |
| 2019년 11월 11일 | 전국대학 최초 법무부 법문화진흥센터 지정                |
| 2021년 01월 04일 | 2020년 부속기관평가 우수기관 인증 “최우수상” 부속기관 1위   |

## 2. 역대 센터장

〈표 260〉 역대 법률센터장

대	직 위	성 명	기 간	비 고
학장 겸직 1964. ~				
제1대	학 장 겸 법 률 상 담 소 장	김 영 철	1979.03. ~ 1981.02.	법과대학
제2대		정 종 학	1981.03. ~ 1983.02.	
제3대		박 영 우	1983.03. ~ 1985.02.	
제4대		정 종 학	1985.03. ~ 1986.02.	
제5대		김 영 성	1986.03. ~ 1988.02.	
제6대		최 근 혁	1983.03. ~ 1990.02.	
제7대		서 민	1990.03. ~ 1992.02.	
제8대		이 강 용	1992.03. ~ 1994.09.	
제9대		정 기 남	1994.09. ~ 1995.09.	
제10대		배 상 오	1995.09. ~ 1997.09.	
제11대		유 일 언	1997.09. ~ 1999.09.	
제12대		한 복 롱	1999.09. ~ 2001.08.	
제13대		이 재 곤	2001.09. ~ 2003.08.	
제14대		박 광 섭	2003.09.01. ~ 2005.08.31.	
제15대		김 재 호	2005.09.01. ~ 2006.04.16.	
제16대		심 경 수	2006.04.17. ~ 2006.06.08.	
제17대	법 률 상 담 소 장	임 상 순	2006.06.09. ~ 2008.06.08.	※ 보직 분리
제18대		조 규 흥	2008.06.09. ~ 2009.04.06.	
제19대		류 광 해	2009.04.07. ~ 2010.10.31.	
제20대		손 종 학	2010.11.01. ~ 2012.03.31.	법전원으로 소속전환 (2012. 2.27.) 법전원 법률상담소
제21대		류 광 해	2012.04.01. ~ 2012.06.20.	
제22대		조 규 흥	2012.06.21. ~ 2013.01.25.	
제23대		이 승 섭	2013.02.20. ~ 2014.05.13.	
제24대		정 주 백	2014.05.14. ~ 2015.05.31.	
제25대		최 형 구	2015.06.01. ~ 2017.04.30.	
제26대	센 터 장	손 종 학	2017.05.01. ~ 2021.09.30.	부속기관 법률센터로 개편(2018.3.1.)

### 3. 조직



[그림 68] 법률센터 조직도

〈표 261〉 법률센터 조직도

담당	성명	경력	기간	비고
센터장	손종학	前 수원지법 판사 변호사(연수원 21기) 법학박사	2017.05. ~ 현재	겸무 (법학전문대학원 교수)
기획위원	김권일	법학박사	2014.06. ~ 현재	대학상용직연구원
법률상담부 법률상담교수	구길모	변호사(연수원 37기) 법학박사	2018.11. ~ 현재	겸무 (법학전문대학원 부교수)
연구원	허성진	법학박사과정 재학	2021.08. ~ 현재	자체직원
법률교육부 교육위원	김선기	법학박사 국가인권위원회 현장인권상담위원 대전시 시민인권보호관	2020.01. ~ 12.	외부

### 4. 운영 사업

- 1) 개인 법률상담
- 2) 기관 법률자문 및 법률 및 전문자문 컨퍼런스
- 3) 법률봉사
- 4) 법문화포럼
- 5) 법교육
- 6) 법문화살롱
- 7) 법률부문 산학협력 및 법률문제 연구
- 8) 법률실무역량(리걸클리닉) 강화 사업

- 9) 교내 대학(원), 국가 및 지방자치단체, 지역 소기업, 연구기관 등의 법률관련 사업 운영
- 10) 법무업무(교내 업무관련 법률상담 및 자문, 규정 검토 등) 지원



## 보 건 진 료 소

### 1. 학내 구성원의 건강을 보호·증진한다

보건진료소는 학생 및 교직원의 건강을 보호·증진하기 위하여 설립되었다. 특히 학내에서 발생하는 여러 건강문제를 즉각적으로 해결하며, 학내 구성원의 건강인식개선 및 자가건강관리능력 강화를 위한 사업을 추진한다.

- 1972년 04월 보건진료소 설치
- 1972년 04월 보건진료소 규정 제정
- 1985년 09월 유성캠퍼스 내 보건진료소 이전
- 1999년 03월 보건진료소 행정 전산화시스템 도입
- 2003년 03월 충남대학교병원과 협약(의료장비 지원 등)
- 2017년 03월 보건진료소 제1학생회관 이전
- 2018년 11월 보건진료소 운영위원회 구성
- 2019년 12월 보건진료소 임시 이전(인문대학)
- 2020년 12월 보건진료소 이전(제1학생회관)

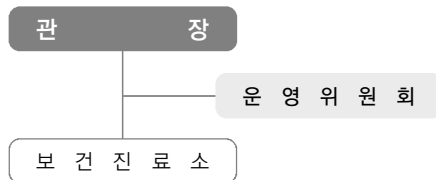
### 2. 역대 소장

〈표 262〉 역대 보건진료소장

대	직 급	성 명	소속대학	취 임
제1대	교수	최용직	의과대학	1972.04.
제2대	교수	손기섭	의과대학	1974.03.
제3대	교수	최용직	의과대학	1974.12.
제4대	교수	이중현	의과대학	1976.03.

대	직 급	성 명	소속대학	취 임
제5대	교수	유원상	의과대학	1978.03.
제6대	교수	안승운	의과대학	1978.08.
제7대	교수	김영건	의과대학	1982.08.
제8대	교수	노홍규	의과대학	1984.08.
제9대	교수	신영태	의과대학	1986.12.
제10대	교수	박종훈	의과대학	1990.12.
제11대	교수	김상용	의과대학	1992.12.
제12대	교수	김선영	의과대학	1994.12.
제13대	교수	이현영	의과대학	1996.12.
제14대	교수	전은석	의과대학	1998.12.
제15대	교수	김주옥	의과대학	2001.02.
제16대	교수	송민호	의과대학	2006.06.
제17-19대	교수	김종성	의과대학	2008.04.
제20대	교수	정진옥	의과대학	2014.04.
제21-22대	교수	이병석	의과대학	2016.03.
제23대	교수	구본정	의과대학	2020.04.

### 3. 조직



[그림 69] 보건진료소 조직도

### 4. 운영 사업

#### 1) 건강관리사업

- (1) 투약, 외상 처치
- (2) 건강상담



## 2) 건강증진사업

- (1) 비타민 지원
- (2) 고혈압관리
- (3) 비만관리

## 3) 감염병예방사업

- (1) 결핵예방 및 관리
- (2) 그 외 감염병 대응 관련 모니터링

## 4) 그 외 학교보건관리에 필요한 사항

- (1) 학내 기관 행사 운영 시 의료소모품 지원
- (2) 기타 보건 관련 사항

# 5. 진료 실적

〈표 263〉 진료실적

연도별	학 생	교직원	계
1991	14,293	3,938	18,231
1992	12,274	3,323	16,047
1993	11,750	3,483	15,233
1994	9,228	2,880	12,108
1995	9,298	2,761	12,059
1996	7,899	2,546	10,445
1997	7,151	2,312	9,463
1998	8,361	2,126	10,487
1999	7,372	1,588	8,960
2000	6,050	1,000	7,050
2001	5,498	501	5,999
2002	3,927	464	4,391
2003	5,732	749	6,481

연도별	학 생	교직원	계
2004	4,025	572	4,597
2005	3,886	626	4,512
2006	3,974	663	4,637
2007	4,194	771	4,965
2008	3,462	623	4,085
2009	3,787	497	4,284
2010	2,711	462	3,473
2011	2,024	524	2,544
2012	2,032	647	2,679
2013	1,839	767	2,606
2014	1,364	553	1,917
2015	1,791	608	2,399
2016	1,633	623	2,256
2017	1,814	779	2,593
2018	3,155	978	4,133
2019	3,316	811	4,127
2020	220	378	598
2021	528	332	860



## 산 학 협 력 단

### 1. 미래 혁신 가치를 창출하는 산학협력 Open Campus

대학과 지역, 나아가 국가적 미래경쟁력 향상의 바탕이 될 수 있는 미래혁신 가치를 창출하는 산학협력 Open Campus를 구축하고, 세계적인 경제, 산업계 환경 변화에 대응하여 4차 산업혁명을 선도하는 원천기술 창출 및 석박사급 전문인력을 산업계에 공급한다는 목표를 가진다. 지역산업 성장을 견인할 대학 창의적 자산의 사업화체계를 구축하고 기업성장 지원체계를 확립하여 지역경제 발전을 선도할 스타기업을 육성, 고용창출과 지역산업 성장을 가속화하는 기술혁신형 창업지원 플랫폼을 구축하여 창업문화를 충청권 전 지역으로 확산시켜 나간다.

- 2004년 01월 충남대학교 산학협력단 정관 제정
- 2005년 09월 충남대학교 산학협력단 운영규정 개정
- 2010년 03월 충남대학교 산학협력단 정관 일부개정(종합분석센터 설립)
- 2013년 01월 충남대학교 산학협력단 정관 일부개정(기술사업화센터신설)
- 2016년 10월 충남대학교 산학협력단 정관 일부개정(창업교육센터 및 종합분석센터 삭제, 대전충청권 창의적자산실용화센터 및 충청권 대학기술 경영센터 신설)
- 2017년 06월 충남대학교 산학협력단 정관 일부개정(창업보육센터 삭제)  
※ 대학 내 창업지원단 조직 신설에 따라 조직으로 이관
- 2018년 02월 충남대학교 산학협력단 정관 일부개정(학교기업 설치 및 폐지에 관한 사항 운영위원회 심의사항 포함)
- 2019년 01월 충남대학교 산학협력단 정관 일부개정(자회사형 장애인 표준사업장 운영 및 지원)

## 2. 역대 단장

〈표 264〉 역대 산학협력단장

대	직 급	성 명	소속대학	취 임
제1대	산학협력단장	강 용	공과대학	2004.02.10.
제2대	산학협력단장	방재욱	생명시스템과학대학	2005.03.23.
제3대	산학협력단장	김형일	공과대학	2007.03.07.
제4대	산학협력단장	김도진	공과대학	2008.01.22.
제5대	산학협력단장	김세빈	농업생명과학대학	2009.08.04.
제6대	산학협력단장	이충균	자연과학대학	2011.01.12.
제7대	산학협력단장	강 용	공과대학	2012.01.21.
제8대	산학협력단장	서동일	공과대학	2013.01.21.
제9대	산학협력단장	권기량	의과대학	2014.09.01.
제10대	산학협력단장	김영국	공과대학	2016.09.01.
제11대	산학협력단장	이영석	공과대학	2018.09.05.
제12대	산학협력단장	김승범	생명시스템과학대학	2020.03.01.
제13대	산학협력단장	손영아	공과대학	2021.01.18.
제14대	산학협력단장	정종울	공과대학	2021.05.07.

### 3. 조직



[그림 70] 산학협력단 조직도

### 4. 운영 사업

#### 1) 산학협력 사업

- (1) 산학협력사업 기획 및 조정
- (2) 산학협력사업 계약 체결 수행
- (3) 대학 재정확충 기여

#### 2) 지식재산권 관리와 기술 이전

- (1) 지식재산권 권리화와 관리
- (2) 보유기술 데이터베이스(D/B) 구축
- (3) 기술이전 및 사업화
- (4) 기술상용화 및 대내·외 프로젝트의 기획 추진

#### 3) 연구비 중앙 관리

- (1) 학교의 구성원들이 수행하는 제반 연구에 필요한 연구비를 산학협력단 개별 연구자를 대

신하여 통합적으로 관리하는 체계로 관리하고 있음

- (2) 과제공모 → 계획서 제출 → 과제 선정 및 통보 → 최종 계획서 제출 → 협약체결 및 연구비 청구 → 연구비 집행 → 연구비정산 → 최종 보고서 제출

#### 4) 학술연구지원

- (1) 연구자 맞춤형 지원: 과제신청장려금, 우수연구자, 행정지원전담요원 지원
- (2) 연구자 포괄 지원: 논문교정료, 논문게재료, 저술출판비, 연구개발능률성과급 지원
- (3) 연구소 지원: 연구소 및 실험실 운영 지원, 학술대회 개최, 학술지 발간 경 비지원
- (4) 연구인프라 지원: 연구 장비 유지·보수 지원, 착수 준비 대여금 지원, 용역과제 제경비 지원
- (5) 자체연구과제 지원
- (6) 우수논문 장려금 지원



## 신문 방송 사

### 1. 충남대학교 역사의 산실, 대학의 미래를 견인한다.

충대신문방송사의 주요 업무는 충대신문의 발행과 충대포스트 발행, 그리고 충대방송이다. 충대신문은 현재 1년 7회, 대판 8면으로 발행되고 있다. 학내의 주요 소식을 게재하는 취재면과 독자들의 투고를 받아 게재하는 참여면과 여론면, 사회 현상을 주로 다루는 사회면, 그때 그때 이슈를 선정하여 특집화하는 기획면, 문화 현상의 흐름을 다루는 문화면과 구성원들을 중심으로 활발한 활동을 펼치고 있는 사람들을 소개하는 사람면으로 구성되어 있다. 충대포스트는 1년에 2회 발행하며, 매 24면으로 구성된 영문잡지이다. 충대포스트의 주요 면은 학내의 소식을 다루는 뉴스면과 그때 그때 이슈를 선정하여 다루는 Cover Story, 문화현상의 쟁점으로 부각하는 것들을 조명해 보는 Culture Sketch, 그리고 유명 명소와 문화유산을 찾아 소개하는 Visiting 과 학내외에서 열심히 살아가고 있는 충대인을 찾아가는 CNUS Exes 등으로 구성되어 있다.

그리고 충대방송의 정규방송은 아침방송 40분과 점심방송 20분, 그리고 저녁방송에서 30분 간 방송하여 매일 90분씩 방송한다. 아침방송은 대학구성원들이 상큼한 마음으로 하루를 맞이

할 수 있는 내용의 멘트와 음악으로 이루어지고, 점심방송은 주로 시사적인 내용과 음악으로 편성되며, 저녁방송은 신청곡 소개나 학생들의 취향에 맞는 다양한 음악 등으로 편성된다. 그리고 뉴스는 아침, 저녁 방송 모두 10분씩 진행된다.

1954년 10월	문리대학보 창간호 발행
1959년 06월	충남대학보 창간호(월간, 1961. 4. 10 이후 주간) 발행
1962년 03월	국립 충청대학교 발족에 따라 충청대학보로 제호 변경
1963년 03월	충청대학교가 국립 충남대학교와 국립 충북대학교로 다시 분리되면서 3월 2일자로 제호를 충남대학보로 환원
11월	지령100호부터 충대신문으로 제호 변경
1972년 09월	제263호부터 주간 발행에서 주간 발행으로 변경
1975년 02월	영자신문 'The Chungdae Post' 창간호 발간
1981년 03월	충남대학교 방송국(CNUBS) 개국
1994년 05월	충남대학교대학원신문 창간호 발행(1997년 종간)
1998년 09월	충대신문사와 충대방송국이 충남대학교신문방송사로 통합
2003년 10월	신문방송사 홈페이지 구축( <a href="http://press.cnu.ac.kr">http://press.cnu.ac.kr</a> )
2004년 10월	충대신문 창간 50주년 기념 심포지엄 개최
2009년 05월	충대신문 지령 1,000호 발간
2014년 10월	충대신문 창간 60주년 특집호 발행(제1088호)
2022년 03월 현재	충대신문 1,174 발행, 충대포스트 269호 발행, 충대방송 1일 90분 방송 편성 운영

## 2. 역대 주간

〈표 265〉 역대 신문방송사 주간

대	직 급	성 명	소속대학	재임 기간
제1대	교수	유원동	문리대	1959.06.29. ~ 1960.03.30.
제2대	교수	권선근	문리대	1960.03.31. ~ 1961.01.09.
제3대	교수	송병학	문리대	1961.01.10. ~ 1962.09.05.
제4대	교수	김영성	법경대	1962.09.06. ~ 1964.05.14.

대	직 급	성 명	소속대학	재임 기간
제5대	교수	김우중	문리대	1964.05.15. ~ 1966.09.06.
제6대	교수	이광주	문리대	1966.09.07. ~ 1968.02.27.
제7대	교수	최원규	문리대	1968.02.28. ~ 1972.04.03.
제8대	교수	박계홍	문리대	1972.04.04. ~ 1974.02.01.
제9대	교수	김용호	문리대	1974.02.02. ~ 1975.03.09.
제10대	교수	이경우	문리대	1975.03.10. ~ 1976.03.17.
제11대	교수	박계홍	문리대	1976.03.18. ~ 1977.07.31.
제12대	교수	정덕기	문리대	1977.08.01. ~ 1979.07.31.
제13대	교수	김언주	문과대	1979.08.01. ~ 1981.07.31.
제14대	교수	이기원	사회대	1981.08.01. ~ 1981.12.10.
제15대	교수	유일언	법과대	1981.12.14. ~ 1987.08.31.
제16대	교수	유병주	경상대	1987.09.01. ~ 1987.09.30.
제17대	교수	송백현	인문대	1987.10.01. ~ 1989.09.08.
제18대	교수	이근규	인문대	1989.09.09. ~ 1991.06.30.
제19대	교수	안근석	사회대	1991.07.01. ~ 1993.06.30.
제20대	교수	이철식	경상대	1993.07.01. ~ 1995.06.30.
제21대	교수	한영목	인문대	1995.07.01. ~ 1999.08.01.
제22대	교수	문종욱	법과대	1999.08.02. ~ 2001.08.01.
제23대	교수	육동일	사회대	2001.08.17. ~ 2002.08.28.
제24대	교수	최준하	인문대	2002.08.29 ~ 2004.08.28.
제25대	교수	김재호	법과대	2004.08.29. ~ 2005.08.31.
제26대	교수	정연홍	인문대	2005.09.01. ~ 2006.04.30.
제27대	교수	차재영	사회대	2006.05.01. ~ 2008.02.29.
제28대	교수	손병우	사회대	2008.03.01. ~ 2012.02.29.
제29대	교수	김재영	사회대	2012.03.01. ~ 2014.02.28.
제30대	교수	이항배	인문대	2014.03.01. ~ 2016.02.28.
제31대	교수	오영달	사회대	2016.03.01. ~ 2017.07.023.
제32대	교수	이형권	인문대	2017.07.24. ~ 2020.03.09.
제33대	교수	이금영	인문대	2020.03.10. ~ 2022.03.09
제34대	교수	김수정	사회대	2022.03.16. ~ 현재

### 3. 조직

충대신문방송사는 충남대학교의 부속기관 중의 하나지만 특이하게 교수, 직원, 학생들로 구

성되어 있다. 신문방송사의 사장은 총장이 맡고 있으며, 편집인 겸 주간은 교수가, 그리고 보조 역할은 전문위원이 한다. 그리고 신문제작 및 방송에 있어서 실무 활동은 학생들로 구성된 편집국 및 편성국에서 하고 있다. 신문방송사는 실무적인 역할은 학생들에 의해 입안되고 주간 교수와 보조적으로 전문위원이 지도 역할을 하고 있어 학생들과 상호 협력하면서 유기적으로 운영되고 있다. 충대신문 매호 발행시 교수들로 구성된 편집위원과 학생기자들과의 편집회의를 통해 의견 조율을 함께 하면서 신문을 제작하고 있다. 또 운영위원회를 통해 지난 년도 성과보고와 당해 년도 신문과 잡지, 방송 운영 계획을 확정짓고 신문방송사의 발전 방향을 점검하고 있다. 앞으로 신문방송사는 앞서 나가는 신문 발행, 지역사회와 함께하는 신문 발행, 전자신문 및 인터넷 방송 시스템 구축, 영상방송시스템 구축 등을 지향해 나갈 계획이다.



[그림 70] 충대신문방송사 조직도

## 4. 사업

### 1) 언론

충대신문방송사의 주요 업무는 충대신문의 발행과 충대포스트 발행, 그리고 충대방송 운영이다. 충대신문은 2022년 현재 1년에 7회, 대판 8면으로 발행되고 있는데, 학내의 소식을 게재하는 취재면과 독자들의 투고를 받아 게재하는 여론면, 사회현상을 주로 다루는 사회면, 그때 그때 이슈



를 선정하여 특집으로 게재하는 기획면, 문화현상의 흐름을 주로 다루는 문화면과 구성원들을 중심으로 활발한 활동을 펼치고 있는 사람들을 소개하는 사람면과 참여면으로 구성되어 있다. 충대포스트는 1년에 2회 발행, 24면으로 구성된 영문잡지이다. 충대포스트의 주요 면은 학내의 소식을 다루는 뉴스면과 그때 그때 이슈를 선정하여 다루는 Cover Story, 문화현상의 쟁점으로 부각하는 것들을 조명해 보는 Culture Sketch, 그리고 유명 명소와 문화유산을 찾아 소개하는 Visiting과 학내외에서 열심히 살아가고 있는 충대인을 찾아가는 CNUS Exes 등으로 구성되어 있다.

충대방송은 학기 중 정규방송은 아침방송 40분과 점심방송 20분, 그리고 저녁방송 30분간 방송하여 매일 90분씩 방송한다. 정규방송의 내용으로 아침에는 대학구성원이 힘차게 하루를 시작할 수 있는 내용의 멘트와 음악으로 이루어지고, 점심방송은 주로 시사적인 내용과 음악으로 편성되며, 저녁방송은 신청곡 소개나 실시간 학생들의 취향에 맞는 다양한 음악으로 편성된다. 제1학생회관 2층에 있던 음악감상실은 평일 오전 10시부터 오후 5시까지 7시간 운영했지만 2017년 제3학생회관 지하층으로 이전한 후 계속된 누수 현상으로 인한 실내 환경오염으로 운영을 못하고 있다.

## 2) 행사

충대신문방송사에서는 매년 충대문학상 현상모집과 충대방송제를 정기적으로 실시하고 있다. 그리고 현재는 중단되었지만, 1983년부터 시작하여 1987년까지 개최된 전국고등학생영어웅변대회, 1988년부터 1997년까지 개최된 대학생 영어수필경시대회, 충대신문 지령 600호 기념 연구논문 현상모집(1987), 교양독서 감상문 발표회, 전국대학생 독후감 현상모집, 하계봉사활동수기 현상모집(1973~1979), 사진콘테스트(1975), 전국고교생 방송작품 경연대회, 충남대학교연구논문 현상모집(1987~1992) 등을 개최한 바 있다. 매년 5월 개교기념일에 발표되는 충대문학상은 금년으로 62회째를 맞이하는 전통이 있는 전국 규모의 문학상 공모이다. 시, 수필, 소설 등 3개 부문에 걸쳐 공모되는 충대문학상은 창작에 의욕이 많고 문인의 길을 걸어가고자 하는 예비 작가들에게는 꿈을 펼칠 수 있는 무대가 되고 있으며, 학생들의 호응 또한 적극적이다. 그러나 2021년부터 신문방송사의 예산 부족으로 충대문학상 공모는 현재 무기한 연기 상태이다.

충대문학상 현상공모를 통해 배출된 문인으로는 현재 한국시단의 중추적 역할을 하고 있는 손종호 시인을 비롯하여 양애경, 김백겸 시인, 임우기 평론가 등이 활동하고 있다. 충남대학교 방송제(CNUBS 방송제)는 2022년 현재 41회를 맞이하게 된다. 방송제를 통하여 학생들의 진취적

사고와 실험정신을 발휘하게 함으로써 학생들의 소질을 개발시킴은 물론, 방송문화 발전에도 크게 기여하고 있다. 신문방송사에서는 그 동안 교목·교화 선정, 새 캠퍼스 명명, 상징동물 선정 캠페인, 가로 명명 캠페인, 학생회관 명칭 공모 캠페인 등의 다양한 캠페인 활동과 총대의 발자취 발간, 축쇄판 발간, 각종 연구보고서 및 단행본 발간 등의 사업을 진행함으로써 충남대학교의 역사를 이끌고 있다.



## 예비군연대

### 1. 우리의 직장은 우리가 지킨다.

충남대학교 예비군은 향토예비군 설치법 제2조에 의거 전시·사변 기타 이에 준하는 국가 비상사태 하에서 현역 부대 편성을 위한 동원이나 학교 시설을 방호하고 평시에 자원관리 및 교육훈련의 임무를 목적으로 설치되었다.

1981년 06월 충남대학교 직장예비군대대 창설

1982년 12월 충남대학교 직장예비군연대 승격

### 2. 역대 연대장

〈표 266〉 역대 예비군연대장

대	직급	성명	소속대학	취임
제1대	예비군연대장	조범구	예비군연대	1981.03.01.
제2대	예비군연대장	손창근	예비군연대	1993.01.01.
제3대	예비군연대장	신균	예비군연대	1998.03.01.
제4대	예비군연대장	양종수	예비군연대	2013.01.01.
제5대	예비군연대장	김명중	예비군연대	2017.07.01.

### 3. 조직

연대본부	
제1대대	대학원 예비군
제2대대	공과대학 건축학과 등 8개 학과 예비군
제3대대	공과대학 전기공학과 등 7개 학과 예비군
제4대대	경상대학 예비군
제5대대	농업생명과학대학 예비군
제6대대	자연과학대학 예비군
제7대대	사회과학대학, 사범대학, 생활과학대학 예비군
제8대대	인문대학, 간호대학, 생명시스템과학대학, 예술대학, 약학대학, 자유전공학부, 국가안보융합학부, 의과대학, 수의과대학 예비군

### 4. 운영 사업

- 1) 전·평시 효율적인 자원관리
- 2) 예비군 교육훈련
- 3) 학교시설 자체방호
- 4) 동원운영계획 시행준비



## 인 권 센 터

### 1. 소통과 배려의 인권 친화적 캠퍼스 문화 조성

충남대학교 인권센터는 우리 학내 구성원들이 서로 배려하고 존중 받는 대학교를 만들기 위해 설립되었다. 1968년에 학생 지도연구소 시작으로 충남대학교 구성원들의 인권 향상을 위해 노력해 오고 있으며, 2013년 2월 충남대학교 인권센터로 신설되어 정신건강을 위한 심리 검사, 상담 프로그램 및 학내 구성원의 각종 인권문제를 다루는 활동을 해오고 있다. 구성원의 인권보호는 물론 지역사회의 인권감수성 향상 및 인권친화적 문화 정착을 위해 다양한 활동을 하는 기관이다.

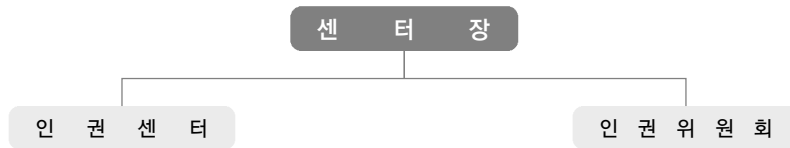
2013년            인권센터 신설

## 2. 역대 센터장

〈표 267〉 역대 인권센터장

대	직 급	성 명	소속대학	취 임
제1대	교수	홍성심	인문대학	2013.
제2대	교수	손중학	법학전문대학원	2014.
제3대	교수	이정흔	사범대학	2015.
제4대	교수	박길순	생활과학대학	2016.
제5대	교수	민윤기	사회과학대학	2018.
제6대	교수	최동오	인문대학	2020.
제7대	부교수	윤대현	자연과학대학	2022.

## 3. 조직



[그림 71] 인권센터 조직도

## 4. 운영 사업

- 1) 4대 폭력(성희롱, 성매매, 성폭력, 가정폭력) 예방교육 운영
- 2) 인권지킴이 양성 및 운영
- 3) 지역인권의식 함양을 위한 인권 심포지엄 운영
- 4) 지역사회 기여를 위한 인권 및 실태조사 실시
- 5) 인권 및 성평등 특강 실시



## 자연사박물관

### 1. 자연생태계의 역사를 보존 한다.

충남대학교 내 교수연구실에 분산되어 있는 자연사 관련 표본과 자료를 취합·정리하여 학교 구성원과 지역민의 교육·연구·문화 활동을 지원함으로써, 지역거점대학의 위상에 걸맞은 역할을 수행해야 한다는 대학 및 지역사회의 요구를 반영하여 충남대학교 자연사박물관이 설립되었다. 자연사박물관은 지역의 자연유산인 생물, 무생물 자원을 체계적으로 보관·전시하고 이들 소장품을 활용한 교육 및 체험활동 프로그램을 운영함으로써, 청소년, 대학생 및 지역민들이 ‘자연자원을 이용한 신소재의 개발’, ‘외래종의 유입에 대비한 토착 생물종의 보존’, 그리고 ‘농업용 유전자원의 개발과 지속가능한 자연 보존형 농업개발’ 등에 대한 이해를 증진시키는데 기여하고 있다. 또한, 자연사박물관의 시설공간이 관람객의 여가활동과 자연학습을 위한 장소로 활용됨으로써, 인간이 자연 생태계의 일원으로 삶을 영위한다는 정서가 확산되어 자연환경에 대한 관심과 자연 사랑의 마음이 증진되는 효과를 기대할 수 있다.

- 2004년 09월 충남대학교 자연사박물관 개관
- 2005년 03월 대전광역시 박물관 등록(제 1호)
- 10월 학예연구사 경력인정 대상기관 지정(국립중앙박물관)
- 2007년 03월 국가생물다양성 기관연합 협정 체결(16개 기관)
- 03월 Naris DB구축사업 참여
- 2008년 03월 국가생물다양성 기관연합 협정 체결(28개 기관), 한국생물다양성정보기구(KBIF) 가입
- 2017년 03월 교육부 자유학기제 통합 사이트 “꿈길” 등록
- 2019년 03월 교육부 ‘교육기부 진로체험 인증기관’ 선정

### 2. 역대 박물관장

〈표 268〉 역대 자연사박물관장

대	직 급	성 명	소속대학	취 임
제1대	교수	정지곤	자연과학대학	2004.09.

대	직 급	성 명	소속대학	취 임
제2대	교수	최광렬	농업생명과학대학	2006.09.
제3대	교수	이태원	자연과학대학	2008.09
제4대	교수	윤혜수	자연과학대학	2010.09.
제5대	교수	부성민	생명시스템과학대학	2012.09.
제6대	교수	김성덕	생명시스템과학대학	2015.03.
제7대	교수	박희문	생명시스템과학대학	2017.03.
제8대	교수	안기정	생명시스템과학대학	2019.03.
제9대	교수	안광국	생명시스템과학대학	2021.03.

### 3. 조직



[그림 72] 자연사박물관 조직도

### 4. 운영 사업

#### 1) 전시 분야

- 2004년 09월 상설전시(암석, 광물, 화석, 곤충, 어류, 해조류, 관속식물1, 관속식물2, 미생물 분야)  
특별전시 <나무의 여러 가지 모습>
- 2009년 04월 특별전시 <대전에서 볼 수 있는 새>
- 2013년 09월 특별전시 <대전의 암석>  
11월 대전광역시 박물관 순회전 개최 <민화로 보는 생물다양성>
- 2019년 03월 특별전시 <생활 속 광물 이야기>
- 2020년 02월 특별전시 <벽화로 말하는 지구이야기>
- 2021년 02월 상설전시 전면 개편

- 2022년 02월 기획전시장 신설 <서식지를 알려주는 단서, 발>
- 02월 기획전시장 신설 <자연에서 오려낸 패턴>

## 2) 교육 분야

- 2005년 07월 2005년 대학자연사박물관 공동생태교육프로그램 참여-자연사 한눈에 보기
- 2007년 05월 교내 생태 탐방 프로그램 진행
- 2009년 06월 제1기 과학전시전문인력 양성과정 운영(주최: 국립중앙과학관, 주관: 충남대학교자연사박물관)
- 2010년 12월 2010년 대학박물관 및 미술관 겨울방학 교육프로그램 진행(박물관에서 교수님과 함께 하는 유쾌한 만남- 박물관협회)
- 2012년 04월 학교 대상 창의체험교육프로그램 신설
- 2013년 09월 개관 10주년 기념 국제심포지엄 개최 「과학과 사회에 공헌하는 자연사박물관의 역할과 미래」
- 2017년 03월 교육부 자유학기제 통합 사이트 “꿈길” 등록
- 2019년 03월 교육부 ‘교육기부 진로체험 기관’ 선정

## 3) 연구·자료 조사 활동

- 2007년 03월 Naris DB 구축사업 참여
- 04월 2007년 국가생물다양성기관연합 공동조사(경주 국립공원 일대)
- 2008년 06월 국가생물다양성 기관연합 공동조사 참여(전남 여수 금오도 일대)
- 2009년 05월 국립생물자원관 공동조사연구(떡적도)
- 2012년 05월 국가생물다양성 기관연합 협정 체결(41개 기관)
- 12월 국립생물자원관 업무협정 체결
- 2015년 04월 민속박물관 협력망 가입
- 2018년 08월 개관 10주년 기념 도서 발간 “다양한 자연의 이야기”
- 2019년 09월 1365자원봉사포털 수요처 등록
- 12월 2019 주니어닥터 및 엑스사이언스 우수참여기관 국가과학기술연구회(NST) 이사장상 수상



## 장애학생지원센터

### 1. 장애학생의 대학생활을 지원한다.

장애학생지원센터는 장애학생의 교육환경 개선 및 학습지원을 통한 통합지원체계를 마련하기 위해 설립되었다. 특히, 장애학생의 대학생활에 필요한 학습지원, 생활지원 등 다양한 서비스를 장애정도와 요구에 맞게 효과적으로 지원한다.

2004년 12월	장애학생 학습권보장 종합대책 수립
2007년 05월	장애학생지원센터 설치(대학본부 내)
2009년 10월	장애학생학습권보장위원회 설치
2012년 03월	2011년 교육부 장애대학생 교육복지지원실태평가 최우수
2015년 03월	2014년 교육부 장애대학생 교육복지지원실태평가 최우수
2016년 01월	장애학생지원센터 이전 증축(한누리회관 1층)
2018년 03월	2017년 교육부 장애대학생 교육복지지원실태평가 최우수
08월	중증 장애학생 휴게실 조성
12월	장애학생지원센터 복지전산시스템 구축
2021년 03월	2020년 교육부 장애대학생 교육복지지원실태평가 최우수

### 2. 역대 센터장

〈표 269〉 역대 장애학생지원센터장

대	직 급	성 명	소속대학	취 임
제1대	교수	문종욱	법학전문대학원	2007.05.
제2대	교수	최대우	사범대 체육교육과	2007.06.
제3대	교수	김순미	생활과학대학	2008.01.
제4대	교수	이재곤	법학전문대학원	2009.09.
제5대	교수	진윤수	자연과학대학	2011.01.
제6대	교수	홍성심	인문대학	2012.02.
제7대	교수	손종학	법학전문대학원	2014.02.



대	직 급	성 명	소속대학	취 임
제8대	교수	이정흔	자연과학대학	2015.01.
제9대	교수	박길순	생활과학대학	2016.03.
제10대	교수	민윤기	사회과학대학	2018.02.
제11대	교수	최동오	인문대학	2020.03.
제12대	교수	윤대현	자연과학대학	2022.02.

### 3. 주요 현황

센터장: 학생처장 겸직  
 위원회: 장애학생학습권보장위원회  
 담당자: 2명(전담인력)  
 센터위치: W8-1 한누리회관 112호

### 4. 운영 사업

- 1) 학습지원: 우선수강신청제, 강의실 좌석배치, 학습교재 제작 및 지원, 기자재 대여
- 2) 교내 인프라 지원: 교내 안전지도 제공, 장애학생 휴게실 운영
- 3) 상담 및 정서지원: 장애학생 자조모임, 간담회 운영
- 4) 진로 및 취업지원: 진로설계 및 취업특강, 진로 및 취업상담
- 5) 장애인식개선교육: 장애인식개선교육, 캠페인 운영
- 6) 기타: 장애학생 학습권보장위원회 운영, 장애학생 복지관련 연구 등



**청소년창의기술인재센터**

#### 1. 청소년들에게 공학적 상상력을 키우고 체험할 수 있는 기회를 제공한다.

청소년창의기술인재센터는 충남대학교와 대학 주변 연구단지의 우수한 인프라를 활용하여 공학 기술에 관심을 가지고 있는 청소년들이 공학적 상상력을 키우고 체험할 수 있도록 기회

를 제공하는 청소년 육성의 요람으로서 대학에 방문한 청소년들의 학습활동 및 진로체험을 지원하고 있다. 특히 4차 산업혁명을 대비한 신산업 기반의 다양한 교육 프로그램을 실습할 수 있도록 운영하여 미래인재 양성에 지원한다. 아울러 청소년 대상 외에도 교사를 대상으로도 공학 기술 및 이와 관련한 진로에 대해서도 다양한 교원 연수를 실시하고 있다.

- 2011년 10월 충남대학교 청소년창의기술인재센터 설립
- 2011년 10월 충남대학교 규정 제1492호, 충남대학교규정 제1495호로 충남대학교 부속기관으로 공포 및 발족
- 2011년 12월 충남대학교 청소년창의기술인재센터 규정 공포
- 2011년 12월 공과대학 20개 학과, 사범대학(공학/기술계열) 5개 학과, 교내 관련 기구 7개 기관과의 공조 체계 구축
- 2015년 02월 2014 충남대학교 부속기관 평가 결과 우수기관으로 선정
- 2017년 03월 자유학기제 체험처로 선정
- 2018년 05월 2017 충남대학교 부속기관 평가 결과 우수기관으로 선정

## 2. 역대 센터장

〈표 270〉 역대 청소년창의기술인재센터장

대	직 급	성 명	소속대학	취 임
제1대	교수	김기수	사범대학	2011.10.
제2대	교수	이창훈	사범대학	2019.11.

## 3. 조직



[그림 73] 청소년창의기술인재센터 조직도

## 4. 운영 사업

- 1) 공학 기술 아카데미 운영(중학생, 고등학생 대상)
- 2) 공학기술아카데미 교육 프로그램 기획 및 개발
- 3) 청소년 미래상상기술 경진대회 운영(지역 사업체와 연계하여 시제품 개발)
- 4) 이공계 진로지도 멘토링 프로그램 운영
- 5) 이공계 진로설명회 운영
- 6) 찾아가는 나눔캠프 운영(도서벽지 지역 학교 대상)
- 7) 창의공학기술체험교실 상시 운영(자유학기제 연계 프로그램)
- 8) 창의기술 교사 연수 운영
- 9) 유관기관 세미나 및 간담회 개최
- 10) 우수사례 세미나 및 워크숍 개최



## 체 육 진 흥 원

### 1. 학내 체육활성화 및 구성원들의 건강과 복지증진

체육진흥원은 학내 구성원들의 체육활동을 지원하기 위한 조직으로 지원을 위한 체육활동 프로그램 개발 보급과 시설 인프라 확충, 운동선수와 체육전공학생 지원을 통한 전문체육인 양성, 구성원의 건강과 복지증진을 위한 체육활동 지원을 목적으로 하고 있다.

1973년 06월	체육진흥관리위원회 신설
1983년 06월	실내체육관 준공 및 개관
1986년 06월	종합운동장 준공
1994년 05월	테니스코트 22면 설치
1997년 10월	골프학습장 신축 개관
2005년 06월	체력증진센터 개관
2008년 06월	인조잔디 축구장 준공
2015년 07월	스포츠교실 운영
	체육진흥센터 명칭 변경

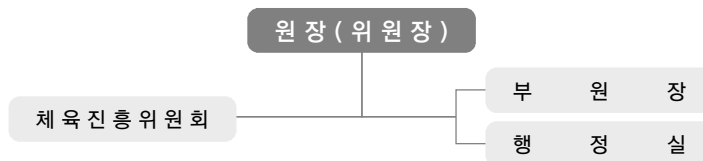
- 2016년 08월 체육진흥원 명칭 변경
- 2018년 10월 풋살경기장 3면 설치
- 2020년 04월 스포츠 콤플렉스 및 실내체육관 리모델링 사업 추진
- 2022년 03월 종합운동장 육상경기장 및 인조잔디축구장 리모델링 준공  
 체육 시설 종합 예약 및 결제 시스템 구축

## 2. 역대 원장

〈표 271〉 역대 체육진흥원장

대	직 급	성 명	소속대학	취 임
제1대	교수	민춘기	자연과학대학	1992.03.
제2대	교수	전종귀	자연과학대학	1994.03.
제3대	교수	김동건	자연과학대학	1996.03.
제4대	교수	최대우	자연과학대학	1998.03.
제5대	교수	박인기	자연과학대학	2000.03.
제6대	교수	이정흔	자연과학대학	2002.03.
제7대	교수	진윤수	자연과학대학	2004.03.
제8대	교수	이정흔	사범대학	2006.03.
제9대	교수	전종귀	자연과학대학	2008.03.
제10대	교수	이종길	자연과학대학	2010.03.
제11대	교수	오정환	사범대학	2012.03.
제12대	교수	이왕록	자연과학대학	2014.03.
제13대	교수	현광석	사범대학	2016.03.
제14대	교수	이상기	자연과학대학	2018.03.
제15대	교수	이주욱	사범대학	2019.03.

## 3. 조직



[그림 74] 체육진흥원 조직도

#### 4. 운영 사업

- 1) 학내 체육 교양수업 시설 지원
- 2) 체육특기자 훈련 및 대회 출전 지원
- 3) 학내 구성원 및 동아리 체육활동 시설 지원
- 4) 시민 생활체육 이용 시설 지원
- 5) 평생스포츠교실 운영
- 6) 교내 체육시설 관리 및 이용시스템 운영
- 7) 기타 체육관련 사업



### 충남대학교병원

#### 1. 국민 건강과 의학 발전을 선도한다.

충남대학교병원은 국립대학병원설치법(1991. 3. 8 법률 제4350호)에 근거하여 설립되었다. 고등교육법에 의해 의학 및 치의학 등에 관한 교육·연구와 진료를 시행하며, 이를 통하여 의학발전을 도모하고 국민보건 향상에 이바지함을 목적으로 한다. 주요 사업으로는 의학계 학생의 임상교육, 전공의 수련 및 의료요원의 훈련, 의학계 관련 연구, 임상연구, 진료사업, 연구개발업, 공공보건의료사업, 기타 국민보건 향상에 필요한 사업 등이 있다.

- 1968년 01월 06일 충남대학교 의과대학 설립
- 1972년 07월 01일 충남대학교 의과대학 부속병원(대흥동) 개원
- 1984년 10월 15일 충남대학교 의과대학 부속병원 신축(보문캠퍼스) 이전 개원
- 1986년 12월 30일 전공의 및 간호사 기숙사 준공
- 1988년 03월 01일 충남대학교병원으로 명칭 변경
- 1993년 07월 26일 소아병원 준공
- 1995년 08월 21일 법인 충남대학교병원으로 전환
- 1998년 07월 24일 소아병원 개원식 및 종합의료정보시스템 가동식
- 2001년 05월 17일 대전·충청 권역응급의료센터 개원

- 2002년 05월 13일 장례식장 신축이전
- 2005년 03월 21일 대전지역암센터 건립 지정 승인
- 2006년 09월 07일 충남 여성·학교폭력피해자 One-stop지원센터 개소
- 10월 04일 대전지역 노인보건의료센터 지정
- 2007년 09월 04일 대전지역암센터 준공
- 2008년 01월 22일 충남대학교병원 임상시험센터 개소
- 04월 24일 본관 리모델링 완공
- 05월 14일 대전 권역별 재활병원 선정
- 11월 28일 충남대학교병원 인체자원거점은행 개소
- 2009년 01월 12일 보건복지부, 대전광역시 지정 말기암환자 전문의료기관 선정
- 07월 21일 대전·충청지역 류마티스 및 퇴행성관절염 전문질환센터 지원사업 대상 기관 선정
- 12월 17일 MRI 3.0 테슬러 가동식
- 2010년 04월 02일 권역심뇌혈관질환센터 수행기관 선정
- 04월 20일 대전지역 노인보건의료센터 개소
- 05월 26일 내분비대사질환 특성화센터 선정
- 05월 26일 자생한방병원과 협력병원 협약 체결
- 09월 28일 대전장애인보조기구 사례관리센터 개소
- 2011년 09월 03일 통합의료정보시스템 오픈
- 11월 25일 대전충남권역심뇌혈관질환센터 개소
- 2012년 02월 01일 전산화 단층 모의치료기(CT-SIMULATOR) 가동식
- 10월 10일 권역류마티스 및 퇴행성관절염센터 및 대전충청 권역의료재활센터 준공식
- 11월 12일 충남대학교병원 감마나이프센터 개소식
- 2013년 03월 18일 충남대학교병원 세종의원 개원식
- 04월 10일 대전충청권역재활센터, 권역류마티스 및 퇴행성 관절염센터 개원식
- 08월 26일 충남대학교병원 전임상실험센터 개소식
- 10월 31일 대전광역시광역치매센터 개소식
- 2014년 01월 06일 국내 최초 Version 4.0 검사실자동화시스템 TLA(Total Laboratory Automation) 가동
- 09월 15일 대전충청권역 의료재활센터 소아재활 낮병동 개소
- 2015년 11월 06일 고위험 산모·신생아 통합치료센터 개소식

- 2016년 03월 17일 의생명융합연구센터 개소식
- 07월 21일 노인센터 및 관절염센터 ‘공공전문진료센터’ 지정
- 10월 12일 간호·간병 통합서비스 병동 개소식
- 12월 06일 최첨단 로봇수술기 다빈치 Xi 가동식
- 2017년 02월 28일 지역의약품안전센터 개소식
- 03월 30일 진료정보교류 기반구축 사업 거점의료기관 선정
- 04월 25일 세종충남대학교병원 기공식
- 07월 04일 국가지정입원치료병상(음압병상) 확충 개소식
- 12월 22일 지역의약품안전센터 사업기관 선정
- 2018년 01월 20일 대전충청권역 의료재활센터 재활로봇 보급사업 기관 선정
- 04월 30일 ‘AI 기반 정밀의료 솔루션’ 개발사업 선정
- 2019년 01월 31일 대전 암생존자통합지지센터 지정
- 06월 20일 혁신형 의사과학자 공동연구사업 주관기관 최종 선정
- 09월 05일 처음 암진료 안내센터 개소
- 2020년 01월 16일 아토피·천식 교육정보센터 개소
- 07월 16일 세종충남대학교병원 개원
- 2021년 02월 01일 희귀질환 권역별 거점센터 운영사업 선정
- 03월 03일 대전 유일 첨단재생의료실시기관 선정
- 05월 06일 국립대병원 최초 ‘임상교육훈련센터’ 선정
- 11월 15일 2020년 지역사회공헌 인정기관 선정

## 2. 역대 기관장

### 1) 역대 병원장(1)

〈표 272〉 역대 충남대학교병원장 (1)

대	성 명	재직기간	비 고
제1대	윤봉헌	1972.05.22. ~ 1972.08.31.	초대병원장
제2대	손기섭	1972.09.01. ~ 1973.08.27.	제4대병원장
제3대	소주영	1973.08.28. ~ 1974.11.10.	

대	성명	재직기간	비고
제4대	손기섭	1974.11.11. ~ 1976.11.11.	
제5대	이복희	1976.11.12. ~ 1985.03.31.	제6,7,8병원장
제9대	윤승호	1985.04.01. ~ 1989.03.31.	제10병원장
제11대	정용헌	1989.04.01. ~ 1991.03.31.	
제12대	박찬일	1991.04.01. ~ 1993.03.31.	
제13대	김윤	1993.04.01. ~ 1995.03.31.	
제14대	이광진	1995.04.01. ~ 1998.08.20.	제15대/법인초대병원장
제16대	노흥규	1998.08.21. ~ 2001.08.20.	
제17대	이준규	2001.08.21. ~ 2004.08.20.	
제18대	노흥태	2004.08.21. ~ 2004.09.08.	직무대행
		2004.09.09. ~ 2007.09.08.	
제19대	송시헌	2007.09.09. ~ 2010.09.08.	
제20대	송시헌	2010.09.09. ~ 2013.09.08.	
제21대	김봉옥	2013.11.01. ~ 2016.10.31.	
제22대	송민호	2016.11.10. ~ 2019.11.05.	
제23대	윤환중	2019.11.15. ~ 2022.11.14.	

2) 역대 병원장(2) - 특수법인

〈표 273〉 역대 충남대학교병원장(2) - 특수법인

대	성명	재직기간	비고
제1대	이광진	1995.04.01. ~ 1998.08.20.	법인 초대병원장
제2대	노흥규	1998.08.21. ~ 2001.08.20.	
제3대	이준규	2001.08.21. ~ 2004.08.20.	
제4대	노흥태	2004.09.09. ~ 2007.09.08.	
제5대	송시헌	2007.09.09. ~ 2010.09.08.	
제6대	송시헌	2010.09.09. ~ 2013.09.08.	
제7대	김봉옥	2013.11.01. ~ 2016.10.31.	
제8대	송민호	2016.11.10. ~ 2019.11.05.	
제9대	윤환중	2019.11.15. ~ 2022.11.14.	

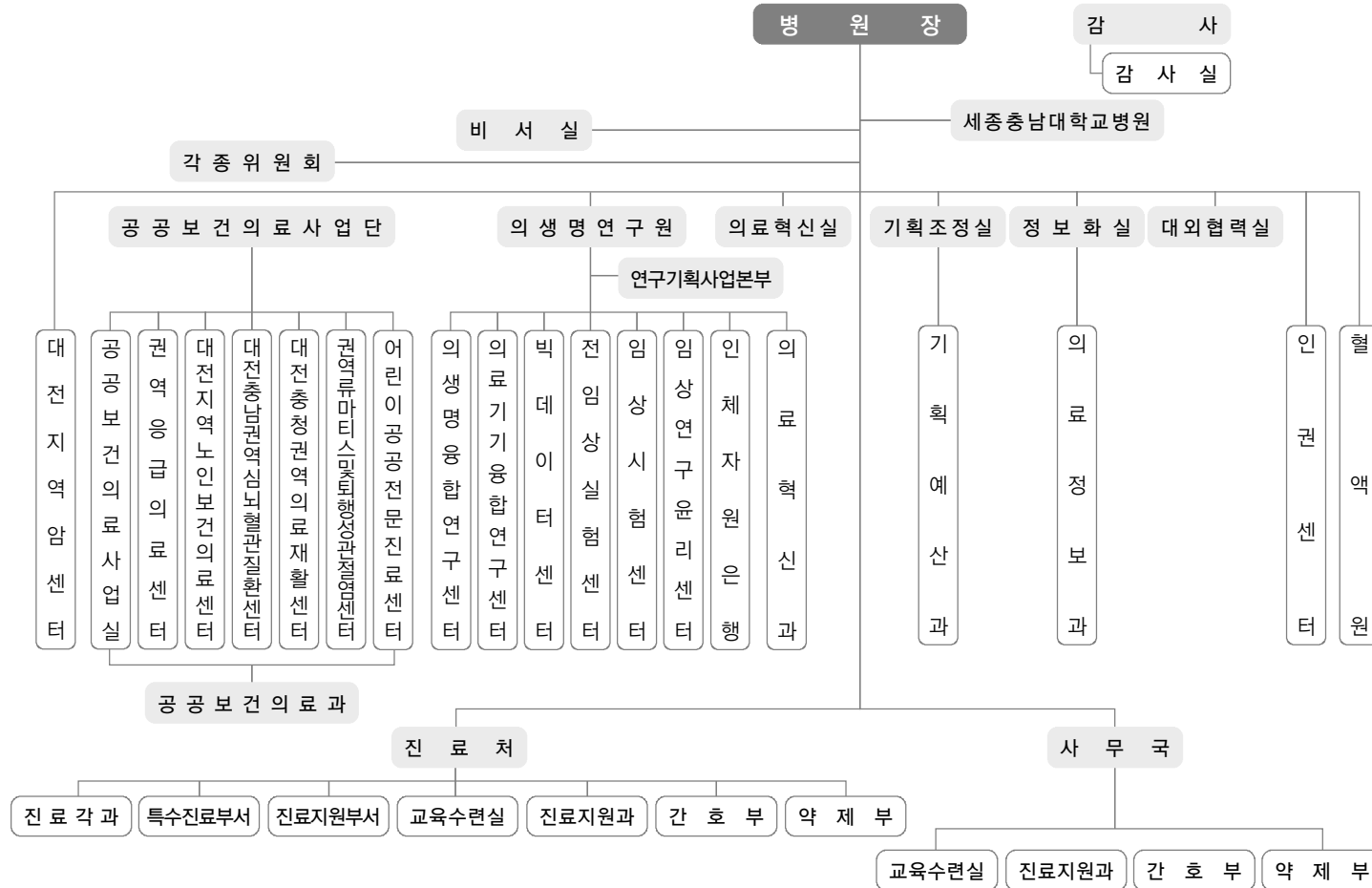


### 3. 이사회

〈표 274〉 현재의 충남대학교병원 이사회

직 위	성 명	근무처(직위)
이사장	이진숙	충남대학교총장
이 사	윤환중	충남대학교병원장
이 사	전병화	충남대학교 의학전문대학원장
이 사	한경호	기획재정부 사회예산심의관
이 사	오석환	교육부 고등교육정책관
이 사	박향	보건복지부 공공보건정책관
이 사	이택구	대전광역시 행정부시장
이 사	김장성	한국생명공학연구원장
이 사	송동호	송동호 법률사무소 대표변호사
이 사	이명철	한국과학기술한림원 이사장
이 사	김태원	서울아산병원 혈액종양내과 교수
감 사	정현태	충남대학교병원 상임감사

4. 조직



[그림 75] 충남대학교병원 조직도

## 5. 일반현황

### 1) 직원현황

〈표 275〉 직원 현황(2021.12.31. 현재)

직종 구분	계	감 사	의 사 직	행 정 직	간 호 직	약 무 직	보 건 직	시 설 직	의 공 직	전 산 직	연 구 직	별 정 직	원 무 직	장 례 지 도 직	원 무 행 정 직	간 호 조 무 직	업 무 지 원 직
정 원	4,615	1	716	151	2,032	68	517	24	13	43	13	3	255	10	129	138	502
현 원	3,982	1	564	154	1,671	57	502	28	11	41	5	2	245	10	121	131	439

### 2) 대지 및 건물

〈표 276〉 충남대학교병원 대지 및 건물

(단위: m<sup>2</sup>)

구분	지 번	건물명	면적	층수 및 용도
토 지	문화로 282 외 4필지	-	66,326	병원부지로 활용
	보문산로 396	-	1,061	직장어린이집
	세종특별자치시 도담동 407	-	34,275	세종충남대학교병원 부지
	토지 소계		<b>67,387</b>	
건 물	문화로 282 외 3필지	본관동	46,643	지하2층~지상8층: 외래, 병실, 중환자실, 수술실 등
		응급/노인보건센터	20,868	지하2층~지상5층: 주차장, 응급센터, 노인보건 의료센터, 외래, 병실, 중환자실, 강당 등
		소아동	16,588	지하1층~지상7층: 외래, 병실, 수술실 등
		교수연구동	10,612	지하1층~지상6층: 교수연구실, 실험실, 방사선종양학과 등
		암센터	6,544	지하1층~지상5층: 외래, 건강검진센터 등
		장례식장	3,974	지하2층~지상1층: 분향실, 영결식장, 안치실 등
		기숙사	3,781	지하1층~지상4층: 직원용기숙사
		행정동	2,348	지상1층~지상4층: 원장실, 행정실 등
		파워플랜트	1,961	지하1층~지상2층: 기계실, 전기실, 사무실
		물류창고	1,339	지하1층: 물류관리과, 물류창고
창고	21	지상1층: 창고		

구분	지 번	건물명	면적	층수 및 용도
문화로 266		재활/류마티스 관절염센터	40,327	지하3층~지상8층: 외래, 병실, 수술실 등
		전임상실험센터	1,824	지하1층~지상4층: 실험센터 등
		의생명융합연구센터	6,843	지상1층~지상5층: 연구실, 실험실, 행정실 등
보문산로 396		직장어린이집	896	지하1층~지상2층: 보육실, 식당, 조리실, 교사실 등
세종특별자치시 도담동 407		세종충남대학교병원	97,926	지하3층~지상11층: 외래, 병실, 수술실 등
건물 소계			231,060	
계			364,157	

### 3) 진료시설 및 의료장비

〈표 277〉 충남대학교병원 진료시설 및 의료장비

(단위: 병상수)

구분	내용	규모		비고
		본원	분원	
진료 시설	일반 병상	특실	3	-
		Transit House	2	-
		1인실	73	42
		2인실	148	52
		4인실	168	272
		5인실	210	-
		6인실	570	-
		10인실	10	-
	일반병상 소계		1,174	366
	특수 병상	신생아중환자실	34	10
		내과계중환자실	16	16
		외과계중환자실	14	-
		소아중환자실	5	-
		심장중환자실	10	-
		응급중환자실	21	-
관절중환자실		4	-	
신경계중환자실	20	-		

구분	내용		규모		비고
			본원	분원	
진료시설	특수병상	분만실(산모대기)	5	3	
		신생아실(정상아)	10	10	
		응급실	40	26	
	특수병상 소계		<b>189</b>	<b>65</b>	
	병상계		<b>1,363</b>	<b>431</b>	

(단위: 대)

구분	내용		총수량	
			본원	분원
의료장비	장비보유 현황(취득기준)		<b>5,338</b>	<b>1,951</b>
	주요의료장비	CT	6	3
		MRI	5	2
		유방촬영장치	2	2
		양전자단층촬영기(PET)	1	1
		뇌종양치료기	1	0
		체외충격파쇄석기	1	1
		인공신장기	52	19
		초음파영상진단기	76	40
		골밀도검사기	3	2

#### 4) 진료통계 현황

〈표 278〉 충남대학교병원 진료통계 현황

구분		2017년	2018년	2019년	2020년	2021년
외래환자	초진	139,194	143,234	147,556	127,223	147,090
	재진	728,441	766,533	791,856	687,930	732,663
	연인원수	867,635	909,767	939,412	815,153	879,753
입원환자	실인원	43,330	45,182	47,979	41,699	40,162
	연인원	413,092	407,043	405,109	351,147	327,641
	일평균재원환자수	1,132	1,115	1,110	959	898
퇴원환자	실인원	43,363	45,207	48,010	41,937	40,334
	재원연일수	410,533	413,044	409,570	356,763	326,332

구 분		2017년	2018년	2019년	2020년	2021년
	평균재원일수	9.5	9.1	8.5	8.5	8.1
사망 환자	48시간이전	157	194	186	148	202
	48시간이후	871	957	1,011	936	906
	병상이용율(%)	85.0	84.1	84.0	75.7	75.1
	병상회전율(회)	32.6	34.1	36.3	33.1	33.7
	병상회전기간(일)	11.2	10.7	10.1	11.1	10.8
	외래초진율(%)	16.0	15.7	15.7	15.6	16.7
	가동병상수	1,331	1,327	1,322	1,267	1,196



## 평 생 교 육 원

### 1. 지역 성인학습자들의 삶의 질 향상을 위한 평생교육과정 운영

1999년 3월에 교육부로부터 인가를 받아 충남대학교 학칙에 의거 총장직속의 부속 시설로 설립된 충남대학교 평생교육원은 열린 학습사회와 평생학습사회를 구현하고, 지역사회 주민들에게 평생교육의 기회와 정보의 제공 및 성인들의 취업능력(employ ability)을 향상시키기 위한 재교육 등 평생교육을 통한 삶의 질 향상과 국가와 지역사회 발전에 기여함을 목적으로 한다.

- 1999년 03월 충남대학교 부설 사회교육원 설립인가(교육부 제244호) 및 평생교육원 개원
- 2000년 09월 학점은행제 학사과정(아동학) 신설(교육인적자원부)
- 2003년 11월 평생교육원으로 명칭 변경(구-사회교육원)
- 2004년 02월 산학연교육연구관에서 신축건물인 백마교양교육관으로 시설 이전
- 2006년 04월 학점은행제 아동학 전공 보육교사 자격과정 인정(보건복지부)
- 2008년 08월 2008년도 교육과학기술부 지원 ‘대학부설 평생교육원 활성화사업’ 선정
- 09월 학점은행제 사회복지사과정 신설
- 2013년 06월 2013년 취약계층프로그램 지원사업 운영(대전평생교육진흥원)
- 2014년 09월 중견간부 및 CEO를 위한 “CNU창조경제리더 아카데미 운영”
- 2021년 03월 보건복지부 산하 노인인력개발원 [60+교육센터] 운영
- 2022년 02월 제13대 원장 정양수 교수 취임

## 2. 역대 원장

〈표 279〉 역대 평생교육원장

대	직 급	성 명	소속대학	취 임
제1대	교수	주 삼 환	인문대학	1999.03.
제2대	교수	권 순 명	인문대학	2001.01.
제3대	교수	김 능 진	경상대학	2003.01
제4대	교수	한 인 수	경상대학	2004.09.
제5대	교수	김 병 훈	예술대학	2006.08.
제6대	교수	진 윤 수	자연과학대학	2008.01.
제7대	교수	김 응 중	인문대학	2009.09.
제8대	교수	한 상 훈	사범대학	2012.03.
제9대	교수	송 계 총	경상대학	2014.03.
제10대	교수	문 희 철	경상대학	2016.03.
제11대	교수	신 준 국	사범대학	2018.02.
제12대	교수	김 정 태	인문대학	2020.02.
제13대	교수	정 양 수	인문대학	2022.02.

## 3. 조직



[그림 76] 평생교육원 조직도

## 4. 운영 사업

- 1) 건강 및 취미생활등 삶의 수준을 높일 수 있는 생활교양과정 운영
- 2) 급변하는 사회에 대처하고 민간자격을 취득할 수 있는 전문자격과정 운영

- 3) 실버세대를 위한 사회복사 프로그램 운영
- 4) 학점을 인정받아 학위취득 및 자격증을 취득할 수 있는 학점은행제과정 운영
- 5) 유관기관과의 협약을 통해 맞춤형교육과정을 운영하는 협약과정 운영
- 6) 정부주관 사업 등 적극적인 사업신청으로 선정된 위탁교육과정 운영
- 7) 지역사회의 평생학습의 확대와 이념을 실천할 수 있는 학습자 수요에 맞춘 교육과정 운영
- 8) 학생생활관과 협력하여 충남대 재학생을 위한 대학혁신지원사업 RC비교과 프로그램 운영
- 9) 지역사회에 수준높은 인문학 강좌 제공을 위한 국립대학육성사업 운영



## 학생군사교육단

### 1. 대한민국 최정예 학군장교를 양성한다.

학생군사교육단은 학군 사관후보생 군사교육, 우수인력 획득 및 선발, 군 위탁생 및 군 가산 복무 지원금 지급 대상자(장교) 관리 등의 임무를 수행한다. 충남대 학군단은 학군사관 1기부터 60기까지 4,561명을 배출하며 대한민국 학군장교의 요람으로서 국방 인재 양성의 역할을 충실히 담당하고 있다.

- |           |                     |
|-----------|---------------------|
| 1961년 06월 | 제 116 학도군사 훈련단 창설   |
| 1973년 03월 | 제 116 학생군사교육단으로 개편  |
| 1974년 04월 | 공주대 학군단 창설(제135학군단) |
| 1976년 03월 | 한남대 학군단 창설(제135학군단) |
| 1977년 03월 | 목원대 학군단 창설(제169학군단) |
| 1987년 01월 | 배재대 학군단 창설(제170학군단) |
| 1995년 03월 | 건양대 학군단 창설(제200학군단) |
| 2008년 03월 | 동계입영훈련 성적 우수 학군단 선정 |
| 2011년 08월 | 하계입영훈련 성적 우수 학군단 선정 |
| 2015년 12월 | 충청남부 권역책임학군단 선정     |
| 2016년 07월 | 최우수 학군단 선정          |
| 2019년 12월 | 종합 및 인력획득 우수 학군단 선정 |

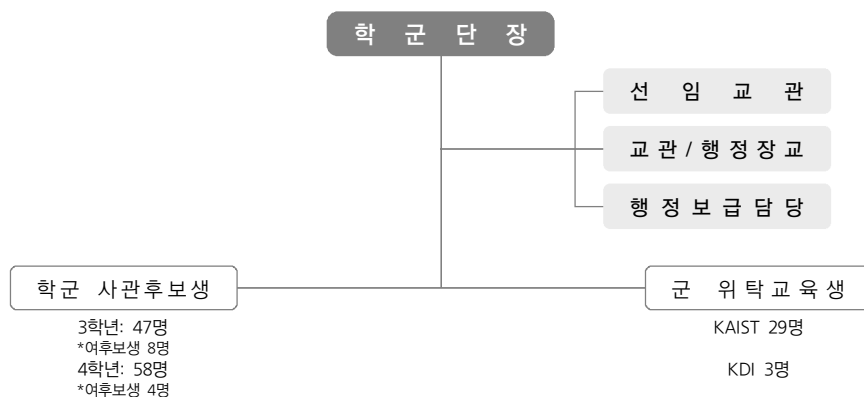


## 2. 역대 학군단장

〈표 280〉 역대 학군단장

대	성명	재임기간	구분	성명	재임기간
제1대	중령 최홍도	1961.06.~1963.08.	제18대	대령 정동찬	1987.03.~1990.02.
제2대	대령 성건수	1963.08.~1964.08.	제19대	대령 강영기	1990.02.~1993.01.
제3대	대령 이학봉	1964.08.~1965.09.	제20대	대령 차원양	1993.01.~1993.11.
제4대	대령 최학도	1965.09.~1966.05.	제21대	대령 황광덕	1993.11.~1997.01.
제5대	대령 김화신	1966.05.~1967.08.	제22대	대령 최흥규	1997.01.~2000.01.
제6대	대령 정명환	1967.08.~1967.10.	제23대	대령 표영현	2000.01.~2003.02.
제7대	대령 최한식	1967.10.~1968.04.	제24대	대령 윤기원	2003.02.~2005.02.
제8대	대령 최원두	1968.04.~1970.03.	제25대	대령 신종태	2005.02.~2007.02.
제9대	대령 천종식	1970.03.~1971.02.	제26대	대령 이재우	2007.02.~2009.03.
제10대	대령 이종익	1971.02.~1973.04.	제27대	대령 백승도	2009.03.~2011.01.
제11대	대령 소병욱	1973.04.~1974.04.	제28대	대령 윤보원	2011.01.~2013.02.
제12대	대령 김진혁	1974.04.~1975.08.	제29대	대령 이병국	2013.02.~2015.02.
제13대	대령 김귀준	1975.08.~1977.09.	제30대	대령 성형권	2015.02.~2017.02.
제14대	대령 성락원	1977.09.~1980.02.	제31대	대령 박형생	2017.02.~2019.01.
제15대	대령 최규문	1980.02.~1981.11.	제32대	대령 김금수	2019.01.~2020.12.
제16대	대령 곽정욱	1981.11.~1984.03.	제33대	대령 강재구	2020.12.~현재
제17대	대령 김장환	1984.03.~1987.03.			

## 3. 조직



[그림 77] 학생군사교육단 조직도

#### 4. 주요 업무

- 1) 학군 사관후보생 교육훈련 및 훈육지도
- 2) 학군 사관후보생 선발
- 3) 군 가산복무 지원금 지급 대상자(장교) 선발 및 관리
- 4) 군 위탁교육생 관리
- 5) 학사 예비 장교후보생 관리
- 6) 기타 학군 사관후보생 관련 업무

#### 5. 연간 학군단 운영

〈표 281〉 연간 학군단 운영

구 분	주 요 활 동
1월	·동계 입영훈련(기초군사훈련)
2월	·학군장교 임관식 ·승급 및 입단식
3월	·1학기 교내교육 ·학군사관 모집, 홍보 활동
4월	·국내 전사적지 탐방 ·학군사관 선발 필기고사
5월	·국내 문화 탐방 ·학군사관 선발 면접평가
6월	·故 권영주 중위 추모행사 ·하계 입영훈련 준비
7~8월	·하계 입영훈련(전투지휘자 훈련, 야전지휘자 훈련)
9월	·2학기 교내교육 ·고교방문 모집, 홍보 활동
10월	·학군단 종합평가 ·국방부 학군단 설치대학 평가
11월	·임관종합평가 ·병과상담, 지도 및 분류
12월	·백마무제 ·동계 입영훈련 준비



### 학 생 생 활 관

#### 1. 쾌적하고 안정된 공동체 생활 서비스로 면학분위기를 제고하는 학내 복지시설

학생생활관은 5,000여 명의 학생들에게 편안한 생활환경을 제공함으로써 면학 분위기를 제고

하고, 공동체 생활을 통해 사회적 리더의 품성을 배양하는데 기여하고 있다. 학생생활관 건물의 개사 등으로 수용인원이 증가함에 따라 관생들의 서비스 요청도 질적으로 증가하고 있는 바, 이에 부응하기 위하여 독서실, 휴게실, 커피전문점, 편의점 및 피트니스센터 등의 물적 인프라는 물론이고, 기숙형 교육프로그램인 RC(Residential College) 프로그램을 자체 개발·운영함으로써 학생생활관의 역할을 단순 기숙 공간에서 인성함양의 공간으로 그 영역을 확장해 나가고 있다.

- 1986년 02월 25일 충남대학교 학생생활관 은행사 발족(3동)
- 1989년 03월 01일 제2동 개사
- 1992년 03월 01일 제4동 개사
- 1994년 03월 01일 청룡관 개사
- 2001년 03월 01일 백행사 제1동 개사
- 2002년 03월 01일 제1동 개사
- 2005년 08월 28일 제5동, 제6동 개사
- 2009년 03월 01일 1차 BTL관(7~11동) 개사
- 2014년 03월 03일 닷오피트니스 개관
- 2015년 03월 01일 2차 BTL관(12~13동, 백행사 2동) 개사
- 2018년 03월 01일 생활관 명칭 변경(청룡관 → 이인구인재관)
- 2020년 12월 23일 생활관 명칭 변경(은행사 → 대덕관, 백행사 → 보운관)

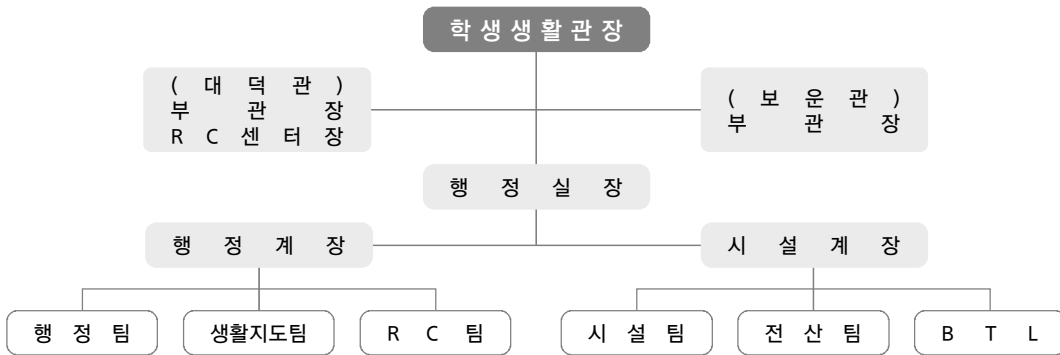
## 2. 역대 관장

〈표 282〉 역대 학생생활관장

대	직 급	성 명	소속대학	취 임
제1대	교수	오춘자	가정대학	1986.02.
제2대	교수	한복희	문과대학	1987.04.
제3대	교수	오만진	농과대학	1989.04.
제4대	교수	이성노	공과대학	1991.04.
제5대	교수	한영목	문과대학	1993.04.
제6대	교수	이강용	법과대학	1995.04.
제7대	교수	권순명	문과대학	1997.04.
제8대	교수	김무강	수익과대학	1999.04.

대	직 급	성 명	소속대학	취 임
제9대	교수	김동철	공과대학	2001.04.
제10대	교수	한병희	자연과학대학	2003.04.
제11대	교수	조정석	공과대학	2005.04.
제12대	교수	곽태완	경상대학	2007.04.
제13대	교수	맹수석	법학전문대학원	2009.04.
제14대	교수	박길순	생활과학대학	2011.04.
제15대	교수	이모희	인문대학	2013.04.
제16대	교수	권오석	공과대학	2015.04.
제17대	교수	황택성	공과대학	2016.04.
제18대	교수	김학진	자연과학대학	2017.04.
제19대	교수	손영아	공과대학	2020.07.
제20대	부교수	윤대현	자연과학대학	2021.01.
제21대	부교수	김기영	인문대학	2022.02.~현재

### 3. 조직



[그림 78] 학생생활관 조직도

### 4. 운영 사업

- 1) 편의 시설과 학습공간을 제공하는 복합생활공간 마련
- 2) 기숙형 교육프로그램(RC) 개발을 통한 미래인재 양성 지원
- 3) 시설환경 개선으로 거주자 만족도 향상

- 4) 지역과 연계한 프로그램을 지원하여 외부 단체 이용 활성화
- 5) 자율적인 관생 자치회 운영으로 공동체 의식 향상 지원
- 6) 공간 활용률 제고를 통한 재정 여건 개선
- 7) 관생들의 개인정보 보호를 위한 정보시스템 보안 강화
- 8) 다양한 참여형 프로그램을 제공하여 입주 관생 결속력 강화 지원
- 9) 홈페이지, 앱, 생활조교 등을 통한 학생 건강 모니터링
- 10) 외국인 학생들과의 조우의 장을 마련하여 글로벌 시각 구축에 일조