

---

# 2023년 정부혁신 실행계획

---

2023. 7.

충남대학교

## 목 차

<b>I. 추진과제 총괄표</b> .....	3
<b>II. 공통자율 추진과제</b> .....	5
1. 국민 일상이 편해집니다. ....	5
2. 기업 경제활동이 쉬워집니다. ....	38
3. 과학적 근거로 정책의 질을 높입니다. ....	40
4. 유연하고 민첩하게 일합니다. ....	49
5. 사회문제를 예견하고 대비합니다. ....	53
6. 상호협력하여 문제를 해결합니다. ....	68
<b>III. 정부혁신 확산 방안</b> .....	73
[붙임] 2023년 정부혁신 추진과제 연간 홍보 일정 .....	74

# I. 추진과제 총괄표

## 1. 모두가 편한 서비스 정부

### 1. 국민 일상이 편해집니다.

① 세종캠퍼스 진출을 통한 지역상생·동반성장 실현	기획평가과
② 지역경제 활성화를 위한 TIPS타운 협업 체계 구축	창업지원단
③ 지역 법률상담 네트워크 협력 및 법률 서비스 주도	법률센터
④ 지역 주민을 대상으로 하는 평생교육 활성화	평생교육원
⑤ 지역사회공헌 프로그램 활성화(배달강좌제)	사회공헌센터
⑥ 지역사회공헌 프로그램 활성화(CNU 시크릿버스)	사회공헌센터
⑦ 지역사회와 함께하는 열린 도서관 운영	도서관
⑧ 지역사회 주민 만족도 조사	IR센터
⑨ 지역주민과 함께하는 스포츠복합시설 건립	시설과
⑩ 대학 간 실시간 공동강의 플랫폼 운영으로 대학 간 강점분야 수업과정 공유(화상강의)	학사지원과

### 2. 기업 경제활동이 쉬워집니다.

① 연구장비 공동 활용을 통한 산·학 협력 활성화	공동실험실습관
-----------------------------	---------

## 2. 데이터 기반의 애자일 정부

### 3. 과학적 근거로 정책의 질을 높입니다.

① 충남대 문자서비스 비용 절감 방안 마련	정보화본부
② 데이터 기반 「Institutional Research」 신설·운영<신설>	IR센터

### 4. 유연하고 민첩하게 일합니다.

① 적극행정 활성화 및 소극행정 근절을 통한 일하는 대학 구축	총무과
② 혁신지향 공공조달을 통한 교육서비스 개선	재무과

### 3. 소통·협력하는 선제적 정부

#### 5. 사회문제를 예견하고 대비합니다.

① 지역과 함께하는 공동체 의식 프로그램 운영	인권센터
② 폭력없는 안전한 교육환경 마련	인권센터
③ 사회적 취약계층 대학생할 심리적응 지원	학생상담센터
④ 장애학생 학습 및 대학생할 지원 체계 구축	장애학생지원센터
⑤ 갑질·비리·부패 근절을 통한 청렴한 대학행정 구축	총무과
⑥ 사회적 가치 구현을 위한 공공물품 구매 확대	재무과

#### 6. 상호협력하여 문제를 해결합니다.

① 산업현장이 요구하는 맞춤형 인재 양성(융복합창업교육)	창업지원단
② 지자체와 함께하는 지역상권 활성화<신설>	지역협력본부

## Ⅱ. 공통자율 추진과제

### 1. 모두가 편한 서비스 정부

#### 1. 국민 일상이 편해집니다.

##### 1-1-①

#### 세종캠퍼스 진출을 통한 지역상생·동반성장 실현

주관부처/부서	기획평가과 / 정책연구단	협조기관	-
담당자	우소영 연구원	연락처	010-3470-3392
소요예산	('23년) 2천 8백만, ('24년) 3천만(추정)		

#### □ 추진배경

- 행정중심복합도시 공동캠퍼스 입주대학 선정('21. 2. 3.)
  - 행복청 공동캠퍼스 입주자 공개 모집결과 충남대학교 의학·인공지능/정보통신기술(AI/ICT) 등 입주분야 및 규모 확정
- 충남대 세종 공동캠퍼스 임대형 개교는 '24.8월로 (대학)의예과·의학과, (대학원)의과학과 등 490명(학생 400명, 교직원·연구원 90명) 이전예정
  - 필수 이전비용, 연간 기본 운영비 등 부문별 구체적인 예산지출 규모 파악 시급

#### □ 현황(문제점) 진단

- 대학 중장기발전계획에 기반한 세종캠퍼스 특성화 추진
  - 세종시의 신산업인 스마트시티·미래모빌리티 분야(미래자동차 등)의 성장을 견인할 AI/ICT 및 관련 분야 우수인력 양성 필요
  - 세종충남대병원과 협력체계를 갖추고 4차 산업혁명을 이끌어갈 미래 바이오헬스케어 산업 전문인력과 융합의료전문가 육성 필요

- 미래 융·복합 전공 교육을 담당할 ‘공유대학’ 모델 구축 필요
- 세종시 발전계획과 행정중심복합도시의 성공적 완성을 위해 지역 내 국가거점국립대학의 역량 필요
- 세종공동캠퍼스 성공적 안착을 위한 학생 및 교직원 정주여건(기숙사, 교통, 주차장 등)을 고려
  - 입주대학·지자체(세종시)·행복청·LH·사학연금재단·교육부 등 유관기관 간 업무협약의 필요
- 단순 이사비용, 필수 기자재, 필수 시설 설비 등 필수 이전비용 및 연간 기본 운영비(임대료 및 관리비) 확보 필요
- '22년 사업 운영 결과
  - 세종공동캠퍼스 성공적인 개교('24년 임대형, '26년 분양형)를 위한 제반사항 점검 및 준비(협업체 구성, 이전변경 계획 등)

	구분	일자	주요내용	참석자
임대형	위원구성	6.20.	민간투자사업 TF위원 구성	기획처장, 의과대학장, 정책연구단장 등
	TF 1차 회의	6.28.	민간투자사업 추진계획 보고, 사용기관 의견수렴 결과 요약 보고	
	TF 2차 회의	7.12.	학과별 학생 이전 규모 재확인 에 따른 사업면적 협의	기획처장(위원장) 및 위원 14명
	TF 3차 회의	8.22.	-개교일정변경('24.3.->'24.8.) -학생정원 조정(490명->400명)	기획처장(위원장) 및 TF위원 등 10명
	TF 4차 회의	9.30.		
	TF 5차 회의	11.21.		
분양형		5.10.	첨단분야 인재양성을 위한 학과 통·폐합 등 학생 정원 과 학과별 공간 면적 조정 (대학: 3개학과, 대학원: 6개학과)	기획처장(위원장) 및 TF위원 등 10명
		8.28.		
		12.12.		

- 제21차 학무회의 심의('22.11.24.): 세종 공동캠퍼스(분양형) 이전 계획 변경 승인
  - 행복청에 충남대학교 세종 공동캠퍼스 이전 변경 계획 제출('22.12.13.)
- ※ 공동캠퍼스 이전 변경 사항: (기존) 9개 학과 → (변경) 6개 학과별 정원 및 면적 조정

기 존				변 경			
구분	학과	학생 정원(명)	학과 면적(m)	구분	학과	학생 정원(명)	학과 면적(m)
대학·대학원	스마트시티건축공학과	220	1,735	대학·대학원	스마트시티건축공학과	238	1,935
	지속운행시스템공학과	120	1,140		지속운행시스템공학과	256	2,085
	인공지능학과	160	1,450		인공지능학과	192	1,825
	생명정보융합학과	104	1,065	대학원	세종융합전략학과	50	495
대학	세종융합전략학과	50	425		스마트모빌리티융합학과	32	315
대학원	스마트모빌리티융합학과	40	290		스마트모빌리티융합학과	32	315
	응용화학공학과	56	411		헬스케어융합학과	32	315
	바이오빅데이터학과	10	135	계		800	6,970
	헬스케어융합학과	40	315				
계		800	6,966				

\* 생명정보융합학과(학부), 응용화학공학과(대학원), 바이오빅데이터학과(대학원) 제외

## □ 추진방향

- 행복청, 교육부에 충남대학교 세종 공동캠퍼스 이전 변경 계획 제출
  - 스마트시티건축공학과, 인공지능학과, 세종융합전략학과, 스마트모빌리티융합학과, 헬스케어융합학과 등 학과(대학원) 신설
  - 분양형 세종 공동캠퍼스 시설사업계획시 학과별 공간 면적 조정
- 공동캠퍼스 개교준비를 위한 대학·행복청·지자체(세종시)·LH·입주대학 간 업무협의 추진
- 공동캠퍼스(임대형) TF 구성 및 실무회의를 통해 이전계획, 공간활용계획 수립 등의 효율적 업무 추진

## □ 세부 추진사항(주요내용)

- 세종캠퍼스 비전과 목표
  - 4차 산업혁명과 Post-코로나 시대 대학 교육의 대전환을 위한 '가치공유 스마트세종융합캠퍼스'를 비전으로 설정
- 캠퍼스 간 발전계획 정합성
  - CNU VISION 2030+ 충남대학교 장기 발전계획의 대학운영부문 '초광역캠퍼스 구축'의 추진 계획상 '세종캠퍼스 조성' 명시
- 세종캠퍼스 입주승인 분야(AI/ICT 및 관련) 특성화 계획
  - AI/ICT 전문인재양성, AI/ICT기술융합, 지역상생을 목표로 교육·산업·지역 혁신 추진
- 신도시형 지역혁신캠퍼스모델(가칭 DSC공유대학) 구축
  - 공간·시설 중심의 '공동캠퍼스'에 프로그램·운영 기반의 '공유대학'을 접목

## □ 성과목표 및 기대효과

- 세종 공동캠퍼스 임대형 실무 TF 구성 및 실무회의 추진
  - 학내 실무 TF 구성을 통해 부서별 예산확보 방안 모색
  - 행복청주관 실무 TF회의(분기별) 참석을 통해 공동캠퍼스 계획안 공유 및 유관기관간 긴밀한 업무 협조 기대
- 기대효과

As-Is	To-Be
<ul style="list-style-type: none"> <li>○ 충남대 장기발전계획상 세종 공동캠퍼스 연계 필요</li> <li>○ 세종 공동캠퍼스 특성화를 통해 학과·학부 이전 인원 및 면적 변경</li> <li>○ 대학·행복청·지자체(세종시)·LH·입주대학 간 업무협의 부족</li> </ul>	<ul style="list-style-type: none"> <li>○ 캠퍼스 간 발전계획 정합성 확보</li> <li>○ 세종 공동캠퍼스 특화 첨단산업 및 융합 인재 양성</li> <li>○ 대학·행복청·지자체(세종시)·LH·입주대학 간 긴밀한 업무협의를 통해 임대형 공동 캠퍼스 '24. 8월 개교 성공적 안착</li> </ul>



## □ 과제 추진상 장애요인

- 실험장비 이전 및 신규 구매 비용
  - 실험장비 이전 및 신규 구입에 상당한 예산이 소요되므로 교육부, 행복청, 세종시 등 예산 지원 필요
- 임대형캠퍼스 임대료
  - 무기한 지속적 경비의 성격을 지니므로 국고 및 세종시 지원이 가능하도록 관계기관과 지속적인 협의 진행
- 멀티캠퍼스 특성화 기획 전담팀 구성을 통한 인력 지원책 부재

## □ 관련 법령 및 지침 개정계획

- 공동캠퍼스 조성 업무를 지원하기 위하여 한시정원으로 증원한 인력(6급 1명, 7급 1명, 9급 1명)의 존속기한 연장

\*(기존) '23. 1. 24. → (변경) '25. 1. 24.

「행정중심복합도시건설청 직제」[대통령령 제33063호]

제17조(한시정원) ① 공동캠퍼스 조성 업무를 지원하기 위하여 「행정기관의 조직과 정원에 관한 통칙」에 따라 2025년 1월 24일까지 별표 3에 따른 한시정원을 행정중심복합도시건설청에 둔다.

## □ '23년 소요예산

- 원활한 사업추진을 위한 업무추진비, 일반수용비, 운영수당, 임차료, 국내여비, 일반용역비 등 소요 예산 28백만원\*

\*국립대학육성사업 초광역캠퍼스 예산으로 대덕·보운캠퍼스, 내포신도시, 신동지구 포함한 예산임.

## □ 추진체계

- 세종캠퍼스 임대형 의과대학 입주('24.8.)개교가 원활히 추진될 수 있도록 주요업무(이전계획, 공간활용계획 수립 등) 및 행정절차 등을 차질 없이 이행하기 위하여 TF를 구성

○ 구성: 기획처장(위원장), 사무국장, 의과대학장, 기획1부처장, 정책연구단장, 의과대학 관련 교원, 행정실무자 등

○ 주요기능

- 세종캠퍼스 주요업무 추진경과 상시 점검 및 피드백
- 세종캠퍼스 이전(예산확보, 공간활용계획 등)에 대한 사항
- 교육부 위치변경계획서 세부내용 추진에 관한 사항
- 세종캠퍼스 임대형 의과대학동 시설계획 검토에 관한 사항
- 대전 보운캠퍼스 기존 공간계획 수립에 관한 사항 등

○ 세종캠퍼스(임대형) TF 명단(안)

연번	역 할	소 속	직명(위)	성 명	비 고
1	위원장	기획처	처장	정종율	
2	위원	사무국	사무국장	정병규	
3	위원	의과대학	학장	전병화	
4	위원	정책연구단	단장	김기일	
5	위원	기획처	1부처장	윤휘열	
6	위원	의과대학	교수	박종일	세종미래융합의 학원 추진단장
7	위원	의과대학	조교수	김형석	세종캠퍼스 바이오지원센터
8	실무위원	기획평가과	과장	김윤복	
9	실무위원	기획평가과	팀장	김윤경	
10	실무위원	정책연구단/기획평가과	담당	우소영	간 사
11	실무위원	정책연구단/기획평가과	담당	박형용	
12	실무위원	재무과	과장	김용구	
13	실무위원	재무과	팀장	김한희	
14	실무위원	시설과	사무관	김명배	
15	실무위원	시설과	팀장	박진성	
16	실무위원	정보화본부	과장	송석주	
17	실무위원	정보화본부	팀장	김기영	
18	실무위원	안전관리본부	실장	곽현철	
19	실무위원	안전관리본부	팀장	강정숙	
20	실무위원	의과대학	행정실장	이용우	
21	실무위원	의과대학	팀장	이동재	
22	실무위원	의과대학	담당	박성현	

※ 인사발령시 후임자가 승계

## □ 추진일정

- 행복청 입주승인 조건(임대형 '24.8월 이전, 임대형 '26.8월 개교)에 맞춰 추진하고자 함.
- 임대형 연차별 추진일정(안)
  - 행복청 주관 공동캠퍼스 개교준비 TF 회의('23년 분기별 실시)
  - 세종공동캠퍼스 입주 관련 행복청·세종시·교육부 방문('23년 상반기)
  - 학내 세종공동캠퍼스 임대형 TF 구성 및 실무회의('23년 상반기 구성 ~ 사업 종료시까지)
  - 대학-세종시-충남대병원 MOU 체결

## □ 홍보계획

- 원활한 개교 준비를 위한 대학-세종시-충남대병원간 MOU 체결(보도자료)

## 1-1-2

## 지역 경제 활성화를 위한 TIPS타운 협업 체계 구축

주관부처/부서	창업지원단/창업기획팀	협조기관	-
담당자	김덕진 팀장	연락처	042-821-5962
소요예산(협업)	('23년) 100백만, ('24년) 100백만 (정부지원사업비 중 창업협업 투입금액 근거 추정)		

### □ 추진배경

- 대전TIPS타운(창업진흥원) 및 창업열린공간 조성사업과 연계한 협업 체계 구축 및 선순환 창업생태계 환경을 기반으로 한 대학중심의 창업촉진 활동 요구 증가
  - 대학 실험실창업(교원창업) 촉진, 유망 창업기술·창업가 발굴
  - 창업교육 및 육성에 관한 성과공유 및 확산 수요 제기

### □ 현황(문제점) 진단

- 대전 TIPS타운에 대한 학내 구성원들의 공유 협업 인식 미흡
  - 대전 TIPS타운의 순기능과 장점들에 대한 인식 부족
  - 대학의 정부지원사업 추진 시 창업활동 협업프로그램 빈약

### □ 추진방향

- 우리학교와 대전TIPS타운을 중심으로 대전시, 중소벤처기업부, 창업진흥원 등 4자기관의 협업체계 구축 및 협업사업 도모
  - 대전TIPS타운 활용 창업프로그램 기획 및 운영
  - 지역협업 기반 지역창업 행사 유치 및 운영
- 학내 주요기관, 창업유관부서와의 공동 프로그램 연계 운영
  - 대전TIPS타운 주요 기능과 역할 인식 확산을 위한 홍보
  - 대학 구성원 창업기업가 활동을 위한 공간 운영 개선 노력 지속

## □ 세부 추진사항(주요내용)

- 대전 TIPS타운 내에서의 창업 관련 프로그램 운영
  - 학내 창업유관기관, 지역혁신기관이 참여하는 프로그램 운영  
(예: 창업공개특강, 지역창업행사(캠프 및 경연대회), 페스티벌 등)
  - 대전TIPS타운 내 대학 구성원의 창업공간 확보(공유오피스 등)

## □ 성과목표 및 기대효과

- 성과목표

시행 전	시행 후
<ul style="list-style-type: none"> <li>○ 지역 내 창업지원 프로그램 운영 (2022 대전 스타트업 페스티벌&lt;창창대로&gt; 운영)</li> <li>○ 학내 창업기관과의 협업 창업프로그램 운영(IR 데모데이 등)</li> </ul>	<ul style="list-style-type: none"> <li>○ 지역 협업 및 창업프로그램 운영 확대 (2건 이상: 지역창업페스티벌, 투자유치)</li> <li>○ 지역 창업 활성화를 위한 협력 네트워크 구축 확대 등 (대전지역 창업유관 기관 협의체 운영)</li> </ul>

- 기대효과

시행 전	시행 후
<ul style="list-style-type: none"> <li>○ 대전TIPS타운과의 협업과 인식 부족</li> <li>○ 창업분야의 지속적인 협력체계 구축을 통한 순기능 미흡</li> </ul>	<ul style="list-style-type: none"> <li>○ 대전TIPS타운을 활용한 우수 인재 발굴 및 창업기업 양성</li> <li>○ 대전TIPS타운을 기반으로 한 유망 스타트업 성장에 기여</li> </ul>

## □ 과제 추진상 장애요인

- 대학 부지 내 대전TIPS타운 건설에 따른 시설 및 인프라 활용 지원
  - 대전TIPS타운 주차장 추진을 통한 해당 건물의 준공 승인
  - 중기부 등 창업유관부처 사업의 협업체계 지원
  - 대전TIPS타운 활용 창업교육 및 기업의 성장지원 활동 지원

## □ '23년 소요예산

- 2023년 사업비: 100백만원 (추정)
- 창업유관 정부지원사업 연계
  - LINC3.0, 지역혁신플랫폼 대학교육혁신본부 및 모빌리티ICT
  - 실험실특화형 창업선도대학, 창업교육 혁신 선도대학(SCOUT) 사업 등(창업지원단 주관사업)

## □ 추진체계

- 충남대학교: 주요 창업프로그램 기획, (예비)창업가 발굴 및 연계
- 대전TIPS타운: 시설 및 공간 지원, 프로그램 이행 협력
- 창업유관기관 및 부서: 참여기업 발굴, 기업성장 관련 후속 지원

## □ 추진일정

- 프로그램 운영 계획 수립: 시작일 ~ 2023. 6.
- 프로그램 운영: 2023. 7. ~ 2024. 2.

## □ 홍보계획

- 학내 및 지역 내 일반 홍보
- 대학(원)생 창업기업 대상으로 참여 독려
- 스타트업 기업 방문 홍보
- 온라인, SNS 등을 통한 활동 프로그램 및 성과확산

**1-1-③****지역 법률상담 네트워크 협력 및 법률 서비스 주도**

주관부처/부서	법률센터	협조기관	기획처, 각 대학 등
담당자	법률센터 기획위원 허성진	연락처	042-821-5819
소요예산	('23년) 80백만, ('24년) 100백만(추정)		

**□ 추진배경**

- 우리 지역은 수도권에 비하여 지역주민의 법률문제 해결 및 법률교육을 위한 기관이 적기 때문에, 상대적으로 법률서비스를 받기에 제한적
- 지역주민을 위하여 법률서비스를 제공함으로써 국립대학의 자원을 활용하고 지역에 대한 기여도 확대

**□ 추진방향**

- 지역사회의 법적 어려움을 대학-지역 상생 네트워크 구축을 통하여 지역 법률문제를 해결하는 선도대학을 구현하고 국립대학의 지역 사회 역할을 강화
- 법 관련 문화활동 공간 개방 및 자원공유와 지역 공무원, 연구원, 변호사, 교직원 및 학생들의 소통과 참여 기회 확대
- 지리적, 경제적 사정 등으로 법률교육에 소외 받는 지역 사회 주민 및 학생들에게 법률교육을 제공하여 일상생활과 관련된 법률교육 및 법진로 교육을 실시함으로써 법적교양지식 함양 및 지역 법조인 재양성

**□ 세부 추진사항(주요내용)**

- 지역주민, 학생 등을 대상으로 법률문제 해결에 적극적인 도움을 제공하는 동시에, 법학전문대학원 학생들에게는 임상법학실습의 기회를 제공하고, 학부생들에게는 법률교양지식과 인성을 함양할 수 있는 기회를 제공

- 지역 공익단체가(지방자치단체, 지역소재 기관, 지역 시민단체 등) 제기하는 지역문제에 대하여, 대학이 전문가를 활용하여 문제 해결방안을 모색하고 법적 자문을 제공
- 지역주민, 연구원, 교직원, 학생 등을 대상으로 법문화 포럼을 개최하여, 법과 실생활의 문화가 결합된 강의를 제공하고, 이를 통하여 지역 구성원들의 소통 기회 확대 및 법의식 함양
- 주요 법률서비스 사업 내용

분야	추진체계도	추진사항
대상자별 맞춤형 법률 교육	<p>구도심 등 취약 지역 학생에게 법진로 교육 실시</p>  <p><b>대상 맞춤형 (지역 대학생 및 대학원생)</b> 지역 전문대, 사이버대, 일반대, 대학원 등의 법교육 기회 확대</p> <p><b>주제 맞춤형 (전공연계형)</b> 약학, 소비자학, 공학 등의 전공과 법을 연계한 법교육 기회 제공 지역사회 공익소송 사건을 통한 법교육 기회 제공</p>	<p>YOUTUBE 온라인 교육</p> 
수요자 중심 법률 상담 시스템		
지방자치단체 및 시민단체에 대한 법률자문 등 →협업 강화	<p><b>지역 공익단체 활동 증가</b> 인적 물적 기반이 수도권에 비하여 낙후 특히, 법률 등 전문가 부족</p> <p><b>전문분야 지원필요</b> 대학의 우수한 전문가 POOL을 활용하여 지역문제에 대한 해결 모색</p> <p><b>법률 및 전문자문 컨퍼런스</b> 지역 공익단체가 제기하는 지역문제를 대학이 전문가를 활용하여 문제 해결 방안을 모색</p> <p>지역 공익단체 → 자문 요청 → CNU LAW CENTER → 컨퍼런스 개최</p>	



## □ 성과목표 및 기대효과

### ○ 성과목표

시행 전	시행 후
○ 법률상담 등 봉사참여 학생 (‘21) 60명→ (‘22) 65명	○ 법률상담 등 봉사참여 학생 (‘22) 65명→ (‘23) 66명
○ 교육 참여 지역민 (‘21) 600명→ (‘22) 650명	○ 교육 참여 지역민 (‘22) 650명→ (‘23) 700명
○ 공동컨퍼런스 개최 (‘21) 5건→ (‘22) 6건	○ 공동컨퍼런스 개최 (‘22) 6건→ (‘23) 6건

### ○ 기대효과

시행 전	시행 후
○ 학생들의 임상법학 실무의 기회 필요	○ 무료법률상담을 통해 학생들의 임상 법학 실무 역량 강화
○ 지역 기관들의 협력 미비	○ 지역 기관들과의 협약을 통하여 협력체계 건설
○ 법률서비스 지원의 필요	○ 지역에 필요한 법률서비스 제공

## □ '23년 소요예산

- 지역사회발전에 기여 5천9백만원, 국립대학 간 연계·협력 강화 1천2백만원,  
글로벌 교육경쟁력 강화 9백만원

## □ 추진일정

구 분	1분기	2분기	3분기	4분기
지역주민을 위한 무료법률상담	상담시스템 개편	상담진행	상담진행	성과분석
지역단체를 위한 공익사업	지역단체와 협약추진	프로그램기획	자문회의 개최	성과분석
대상 맞춤형 법률교육	프로그램기획	교육홍보	교육추진	성과분석

## □ 홍보계획

- 학내외 홈페이지 활용, SNS를 활용하여 법률센터 멤버십 가입 학생들이  
직접 홍보하는 기회를 제공

주관부처/부서	평생교육원	협조기관	지역 내 유관기관, 공공기관 기업체 등
담당자	김태섭 행정실장 김경란 팀장	연락처	042-821-5276~7
소요예산	('23년) 21백만, ('24년) 25백만(추정)		

## □ 추진배경

- 자기개발 및 취·창업을 위한 전문자격 취득과정 운영 활성화
  - 지역민의 삶의 질 향상과 자기개발을 위한 교양강좌와 급변하는 사회에 대응하고 취·창업에 용이한 전문자격 취득과정 운영
  - 생애과업 해결을 위한 역량 강화 프로그램을 제공함으로써 지역 현안 문제에 선제적 대응, 대학의 경쟁력 강화
- 유관기관과 협약을 통한 지역 맞춤형 교육과정 운영의 활성화
  - 유관기관과의 협약을 통해 특정 학습군을 위한 맞춤형 교육과정을 운영하여 평생교육원 운영의 활성화에 기여
- 평생교육 바우처 사용기관(교육기관) 운영 활성화
  - 평생교육 바우처 사용 등록 기관으로 지역의 저소득층 등 교육 취약계층에게 균등한 교육기회 제공, 국립대학의 사회적 책무성 강화에 기여

## □ 현황(문제점) 진단

- 관내 평생교육기관 및 사이버교육기관으로 수강자 이탈로 수입 감소
- 자격 실습 등에 필요한 강의실 부족
- 교육원 시설투자가 되지 않아 교육용 기자재 및 교육환경 노후화 가속 중

- 운영 활성화를 위한 예산사용의 한계

## □ 추진방향

- 홍보방법의 다양화, 적극적인 수요조사를 통한 수강생 모집
- 다양한 자격과정 개발 및 운영부진 과정 정리
  - 생애주기별 생애과제와 요구역량 매칭, 역량 강화를 위한 프로그램 개발
- 지역 내 평생교육 자원과 연계하여 성인학습자의 고등교육기회 확대
  - 재직학습자의 평생학습 참여율 제고

## □ 세부 추진사항(주요내용)

- 자기개발 및 취·창업을 위한 전문자격 취득과정 운영 활성화
  - 적극적인 설문 및 수요조사를 통해 다양한 교과목 개발과 적극적인 홍보로 운영의 활성화에 기여
  - 대학-평생교육원간 적극적 협조를 통해 교육과목 개발
  - 기존 교육과정을 성인기 생애 주기별 과업해결형 교육과정으로 구분하여 홈페이지 및 홍보용 전단지 등에 제시
- 유관기관과 협약을 통한 지역 맞춤형 교육과정 운영의 활성화
  - 기관 담당자와의 적극적인 소통을 통해 맞춤형 교육과정 개발
- 평생교육 바우처 사용기관(교육기관) 운영 활성화
  - 저소득층 등 평생학습 취약 계층을 위한 취·창업 및 자기개발 교육과정을 적극 홍보하여 참여 유도

## □ 성과목표 및 기대효과

- 성과목표

시행 전	시행 후
○ 전문자격취득 교육과정 운영 활성화 - '22년 성과목표 : 연 35과목 운영 - '22년 추진성과 : 연 37과목 운영	○ 전문자격취득 교육과정 운영 활성화 (전년도 성과목표 대비 연1과목 증가) (‘22)35과목→ (‘23)36과목→ (‘24)37과목
○ 유관기관과의 협약과정 운영 활성화 - '22년 성과목표 : 연 5과목 운영 - '22년 추진성과 : 연 4과목 운영	○ 유관기관과의 협약과정 운영 활성화 (전년도 목표 대비 2년에 1개 과목 증가) (‘22)5개과목→ (‘23)6개과목→ (‘24)7개과목
○ 바우처 운영기관 운영 활성화 - '22년 성과목표 : 연 18명 등록 - '22년 추진성과 : 연 29명 등록	○ 바우처 운영기관 운영 활성화 (전년도 성과목표 대비 연 5명 증가) (‘22)18명→ (‘23)23명→ (‘24)28명

#### ○ 기대효과

시행 전	시행 후
○ 2022년까지 코로나 팬데믹으로 많은 교과목이 폐강되어 수강생이 다수 감소되어 운영 ○ 평생교육원의 수익감소로 적극적 운영 활동에 제약이 발생되어 제시한 성과 목표 달성이 어려움	○ 수요자 중심의 다양한 학습역량 강화 프로그램 발굴로 지역민의 고등교육기회 확대 ○ 기존 교육과정의 개편 및 신규 프로그램 발굴로 수강생의 프로그램 참여 만족도 향상

### □ 과제 추진 상 장애요인

- 백마교양교육관 냉방기 교체 공사로 건물 전체 휴관
  - 2023년 하기 계절학기(6월 말 ~ 8월 말) 미운영
- 내구연한 경과 노후 교육용 기자재 교체 등 교육환경 개선을 위한 예산 투입 시급

### □ '23년 소요예산

- 수강생 모집 홍보 비용 연 2천1백만원 정도

## □ 추진체계

### ○ 부서 자체 추진

- 자격취득과정은 (사)한국국공립대학평생교육원협의회 일정에 따름

## □ 추진일정

- 활성화 방안을 위한 세부 활동 계획 수립('23. 07월)
- 교육과정 홍보 및 수강생 모집('23. 02월, 08월)
- 학기별 교육과정 모집 및 운영('23. 03월, 09월, 01월)
- 자격 종목확대 및 전문 교육과목 개발('23. 04월, 10월)
- 협약체결 맞춤형 교육과정 운영(수시)
- 교육프로그램 운영 현황점검 및 개선방안 수립('23. 07월)

## □ 홍보계획

- 전문자격 취득과정 및 평생교육 바우처 운영 활성화
  - 학기별 모집 홍보('23. 02월, 08월, 12월)
  - 홍보매체 : 인터넷, SMS, SNS, 전단지 신문잡지 홍보 외
- 유관기관과 협약을 통한 지역 맞춤형 교육과정 운영의 활성화
  - 기관별 협약 요청 공문 발송하여 적극 발굴(수시 홍보)
- 프로그램 운영 성과 적극 홍보
  - 대외협력실 주간 행사보도자료 제출

주관부처/부서	지역협력본부/ 사회공헌센터	협조기관	전 학과, 지역 아동·청소년 기관
담당자	이진수	연락처	042-821-7162
소요예산	('23년) 1,295만원 ('24년) 1,200만원		

## □ 추진배경

- 지역 내 교육소외계층 청소년의 학습을 지원하여 균등한 교육 기회 제공에 기여
- 대학 내부자원과 지역민의 수요를 맞춤형으로 제공함으로써 대학과 지역사회의 상생발전 도모
- 대학생들이 멘토로 활동하며 의미 있는 근로 기회 제공

## □ 현황(문제점) 진단

- 단기 프로그램으로 운영됨으로써, 참여 포기하는 기관 발생
- 기관과의 거리 및 수업시간 등 조율 어려움으로 인하여 활동 포기 학생 발생

## □ 추진방향

- 수혜기관 요청 과목 중심으로 전공 및 교내·외 경험 반영하여 맞춤형 멘토 선발 및 멘토링 진행
- 멘토 선발 시, 교육 일시 및 장소 미리 고지하여 중도 포기율 감소

## □ 세부 추진사항(주요내용)

- 교육소외계층 관련 기관 대상으로 수요조사 실시
- 수요조사 결과 및 멘토 지원자 전공 등 고려하여 멘토-멘티 매칭
- 멘토 활동 참여 학생에게 활동장학금 및 활동증명서 지급
- 멘토·멘티 참여 대상 만족도 조사 실시 및 환류 계획 수립

## □ 성과목표 및 기대효과

### ○ 성과목표

시행 전	시행 후
○ 참여기관: 8개 기관	○ 참여기관: 8개 기관
○ 참여멘토: 31명	○ 참여멘토: 23명
○ 참여멘티: 83명	○ 참여멘티: 37명

※ 예산 감액으로 인한 목표 인원 감소

### ○ 기대효과

시행 전	시행 후
○ 지역 기관과의 네트워크 구축을 통한 지역 청소년 교육 기회 확대	○ 관계와 인성 역량을 배양한 인재 양성 ○ 지역 청소년과 학내 재학생의 정서적 공감 능력 향상

## □ 과제 추진상 장애요인

- 장거리 기관의 경우 멘토 지원자 부재로 매칭 어려움

## □ '23년 소요예산

- 멘토링 활동 교재 구입: 2,000,000원
- 멘토 활동 장학금 지급: 10,000,000원(시간 당 15,000원)

## □ 추진체계

- 사회공헌센터: 사업 총괄 관리, 만족도 조사 및 성과 분석
- 지역 아동·청소년 기관: 멘토링 수업 관리, 멘티 관리, 장소 제공

## □ 추진일정

- 지역 아동·청소년 기관 대상 수요조사 실시 ('23. 6월)
- 수요조사 기반 멘토 모집('23. 6월)
- 배달강좌제 프로그램 활동('23. 7월~8월)

## □ 홍보계획

- 학교 및 센터 홈페이지, 대학생 커뮤니티(에브리타임) 등 활용하여 홍보

주관부처/부서	지역협력본부 / 사회공헌센터	협조기관	유성구자원봉사센터
담당자	차현아 주무관 / 자체직원	연락처	042-821-7125
소요예산	('23년) 6.5백만, ('24년) 10백만(추정)		

## □ 추진배경

- 지역거점국립대학으로서 사회적 책임 이행에 대한 지역사회의 관심 증대
  - 대학의 보유자원을 활용한 지역사회 수요 맞춤형 봉사 프로그램 개발·운영
- 지역사회 문제해결에 기여하는 이색 사회공헌활동을 통해 학내 다양한 분야의 봉사활동 기회 제공 및 참여문화 확산 필요

## □ 현황(문제점) 진단

- 충남대학교를 대표하는 정기 봉사활동 미비 및 지역민들의 인식 저조

## □ 추진방향

- 사전에 봉사활동 관련 내용과 장소를 공지하지 않고, 활동 당일 목적지로 이동하는 형식의 봉사활동 프로그램 정기(격월) 운영
  - 충남대학교 학생 및 교직원 대상 지역 봉사활동 실시, 봉사시간 지급

## □ 세부 추진사항(주요내용)

- 지자체 및 지역 기업, 기관 등과의 협업을 바탕으로 봉사활동 기획
- 다양한 분야(환경, 장애인, 사회적 기업, 지역 문화재 등)의 지역 봉사활동 실시

## □ 성과목표 및 기대효과

- 성과목표

시행 전				시행 후			
구분	봉사횟수	참여인원	협력기관	구분	봉사횟수	참여인원	협력기관
'20년	2회	60명	2곳	'23년	3회	105명	2곳
'21년	4회	147명	3곳				
'22년	5회	180명	4곳				

\*지역 기업, 타 대학과의 협력을 통해 사업 확대



○ 기대효과

시행 전	시행 후
○ 대학생 및 교직원이 함께하는 다양하고 지속적인 지역 봉사활동 프로그램 부족	○ 지역 수요에 맞춘 봉사활동을 통해 지역문제 해결의 선도적 역할 수행

□ 과제 추진상 장애요인

- 코로나19 영향으로 단체(30명 이상) 봉사활동 수요처 발굴이 어려움\*
- \* 노인요양시설의 경우, 단체 봉사활동 비선호 및 코로나19 3차 백신 접종 완료 필수/  
아동복지시설의 경우, 1회성 봉사활동 비선호 등

□ '23년 소요예산

- 봉사활동 운영 경비 650만원

□ 추진체계

- 사업추진 조직 구성 및 역할

조직	역할	운영계획	관련 규정(지침)
사회공헌센터 (사업전담관리조직)	지역협력 및 봉사를 위한 지역 사회기여 모델과 추진체계 수립	학내 및 지역 기관과 협력하여 세부사업 실행	정부재정사업집행지침

□ 추진일정

- 지역 봉사활동 수요처 발굴 및 세부 활동 기획('23. 6·8·10월)
- CNU 시크릿버스 운영('23. 7·9·11월)
- 사업종료 및 결과보고('23. 12월)

□ 홍보계획

- 참여자 인터뷰 및 활동 후기영상을 제작하여 자체 홍보
  - 센터 홈페이지, SNS(Youtube, Instagram, Facebook), 학내 DID 등 활용
- 대외협력실 협조를 통해 보도자료 배포, 학내 소식지·웹진 등 활용

## 1-1-7

## 지역사회와 함께하는 열린 도서관 운영

주관부처/부서	학술정보운영과	협조기관	-
담당자	송규남	연락처	042-821-6033

### □ 추진배경

- 도서관 시설 및 정보자원 공유·개방으로 지역과 함께 상생 발전하는 열린 도서관 구현
- 국립대학의 평생교육 지원체제 전환에 기여하는 프로그램 운영으로 지역 문화 발전 및 정보격차 해소에 기여

### □ 현황(문제점) 진단

- 예산 부족으로 학내 구성원 및 지역주민을 위한 다양한 독서문화 행사 운영 미흡
- 자료 이용에 필요한 시스템/장비 미설치\* 및 노후화로 인해 지역주민과 학내 구성원들의 자료 이용 및 대출/반납 편의성 저하
  - \* 5층 자료실 도서분실방지 미설치로 인한 엘리베이터 미운영으로 자료 접근성 저하

### □ 세부 추진사항

- 복합문화공간으로서 도서관 시설 및 정보자원 공유·개방
  - 일반회원\*과 외부이용자\*\*에게 도서관 개방 및 도서 대출 자격 부여
    - \* 대전·충남·세종지역 주민·공무원·연구기관·기업체 소속직원, 본교 졸업생 등
    - \*\* 특별회원, 협약기관 이용자, 교환학생, 교류학생, 연수생, 충남대학교 병원 직원 등
  - 지역주민에게 독서모임\*을 위한 도서관 공간 제공
    - \* 일반회원 중 독서모임을 원하는 그룹에게 독서토론 및 독서동아리 활동이 가능하도록 도서관 4층 휴게실 공간을 개방(23.9.~)하여, 지역주민의 평생학습 지원 및 도서관 이미지 제고
  - 지역주민에게 양질의 학술자료\* 제공
    - \* 도서 약 196만 권, 온라인 전자책 86만여 권 등
  - 시민 복합문화공간 개방(지하 1층)으로 휴식·문화 제공
  - 지역주민 학습공간으로 자유열람실 개방 및 리모델링 완료('22.)

○ 대학 미래인재 양성을 위한 학술정보교육 및 독서활성화 지원

- 지역주민 대상 도서관 학술정보 활용교육 실시로 정보격차 해소
- 플-라이브러리 데이\* 및 북큐플러스\*\* 서비스('23 신규사업), 공유공간을 활용한 독서문화행사 등 지역주민 독서활성화 지원

\* 플-라이브러리 데이(P-Library Day): Play(놀다, 즐기다)+Library(도서관)의 합성어로 충남대학교 도서관 문화행사 자체 브랜드

\*\* 북큐플러스: 북큐레이션 서비스에 선정된 도서를 활용한 독서/문화행사 추진(북플레이(Book-play), 북리포트(Book-report), 북토크(Book-talk)) 등

## □ 성과목표 및 기대효과

○ 성과목표

시행 전	시행 후
○ 일반회원 가입자수(명) 1,238('20.) ▶ 1,476('21.) ▶ 1,580('22.)	○ 일반회원 가입자수(명) 1,580('22.) ▶ 1,650('23.) ▶ 1,700('24.)
○ 도서대출(권) 5,065('20.) ▶ 8,821('21.) ▶ 11,512('22.)	○ 도서대출(권) 11,512('22.) ▶ 12,030('23.) ▶ 12,390('24.)
○ 독서문화행사(건) 0건('22.)	○ 독서문화행사(건) 8건('23.) 예정 ※1건 진행

○ 기대효과

시행 전	시행 후
○ 코로나19로 인한 외부이용자 가입 중단 및 도서관 이용률 감소	○ 도서관 정보자원과 시설 개방으로 지역 주민의 평생교육에 기여
○ 예산 부족으로 다양한 독서문화행사 개최의 어려움	○ 복합문화공간을 개방하여 지역주민과 함께하는 거점 국립대학도서관으로서 역할 수행

## □ 과제 추진상 장애요인

- 독서문화행사 추진을 위한 예산 부족
- 자료 대출/반납을 위한 시스템/장비 노후화로 인한 업무 지연

## □ '23년 소요예산

- 소요예산: 10,000천 원(국립대학육성사업)

세부 내역	금액(원)	비고
작가와의 대화: 1회 x 2,500,000원	2,500,000	
독서모임 공간 구성: 1식 x 2,000,000원	2,000,000	
독후감, 독후활동 관련 전시회 등 행사, 홍보비 등: 6회 x 500,000원	3,000,000	
플-라이브러리 데이 운영: 5회 x 500,000원	2,500,000	

○ 자료 이용 접근성 제고를 위한 노후 시스템/장비 교체 예산 필요

세부 내역	금액(원)	비고
도서분실방지시스템: 1식 x 15,600,000원	15,600,000	
자동대출반납기: 1식 x 25,900,000원	25,900,000	
대출/반납 리더기: 1식 x 2,730,000원	2,730,000	

## □ 추진체계

- 학내 관련 부서 지원
  - 예산 지원: 기획평가과(국립대학육성사업 운영) 및 재무과
  - 홍보 지원: 대외협력팀(카드 뉴스 제작·SNS 홍보)
- 도서관 내 업무 지원
  - 대출/반납·회원제 운영(가입 및 해지): 자료운영팀
  - 독서모임을 위한 공간 구성: 자료운영팀
  - 학술정보 이용 교육: 교육연구팀
  - 복합문화공간·열람실 개방: 서비스지원팀
  - 독서문화행사 운영: 서비스지원팀

## □ 추진일정

- 일반회원제 가입 및 해지 운영: '23. 연중수시
- 복합문화공간·열람실 개방: '23. 연중수시
- 지역주민 대상 도서관 이용 교육: 연중 2회 이상
- 독서문화행사 운영: '23. 2월 ~ 12월

## □ 홍보계획

- 학교 대표홈페이지 및 도서관 홈페이지 공지사항 게시
- 학내 DID 및 SNS 활용

주관부처/부서	IR센터	협조기관	-
담당자	임훈민 연구원	연락처	042-821-6177
소요예산	('23년) 15.2백만, ('24년) 18백만(추정)		

## □ 추진배경

- 지역사회에서의 대학의 역할 증대
  - 최근 우리나라의 인구감소와 지역소멸 위기 극복을 위해 지역사회 혁신 및 발전을 위한 대학의 역할이 요구되고 있음
  - 대학의 역할이 단순히 교육, 연구, 사회봉사에 국한되는 것이 아니라 산학협력과 지역주민의 정주여건 및 삶의 질 개선으로까지 확대되고 있음
- 지역사회와의 연계 강화를 위한 의견수렴의 필요성
  - 지역사회와 관련된 대학의 활동은 지역인재 양성에서부터 지역 기업과의 협력, 고용 및 창업을 통한 일자리 창출 등에 이르기까지 매우 광범위함
  - 지역사회 기여를 위한 대학의 역할 정립과 우선순위 도출을 위해서는 지역사회 주민들의 요구 파악이 필요함
  - 특히 지역거점국립대학으로서의 공공성 강화 및 RIS사업 등 지역 유관 사업의 확대를 고려할 때 대전·세종·충남 주민의 의견수렴이 필요함

## □ 현황(문제점) 진단

- 2022년 지역사회주민 만족도 조사 개요 및 주요 결과

항목	내용
대상	- 지역사회주민(대전, 세종, 충남)
방법	- 여론조사 전문업체에 의한 온라인 조사
기간	- 2022년 11월 1일(화) ~ 11월 18일(금)
응답자 수	- 607명 : 대전광역시 220명, 세종특별자치시 161명, 충청남도 226명
조사내용	<ul style="list-style-type: none"> <li>○ 충남대학교에 대한 관심도</li> <li>○ 충남대에 대한 전반적 인식(발전가능성, 지역사회기여 등)</li> <li>○ 충남대의 지역사회 관련 활동 중 기여도가 높은 활동</li> <li>○ 충남대가 지역사회에 기여할 수 있는 활동(주관식)</li> <li>○ 충남대 관련 정보의 인지경로</li> <li>○ 충남대에 바라는 점(주관식)</li> <li>○ 기타 통계분석을 위한 문항</li> </ul>

- 대전·세종·충남지역 주민들의 충남대학교에 대한 관심도(5점 평균)는 3.4로 최근 3년 동안(2020년~2022년) 같은 수준을 유지함
- 충남대학교에 대한 인식은 3.3~3.8의 분포를 보이며 최근 3개 동안 큰 변화 없음
- \* 충남대학교에 대한 인식은 우수한 학생 배출/연구성과/교수진, 높은 발전가능성, 지역거점대학 역할, 지역사회 발전 기여의 6개 항목으로 측정함

#### ○ 기존 조사 및 결과의 한계

- 대학의 대한 관심도 및 인식 중심의 조사로 지역사회에서의 대학의 역할에 대한 주민들의 만족도 파악 미비
- RIS사업 및 광역캠퍼스 조성 추진 등 지역과의 연계 강화에도 불구하고 충남대학교에 대한 지역사회주민들의 관심도 및 인식 변화 미비

### □ 추진방향

#### ○ 지역사회에서의 대학에 역할에 대한 의견수렴 강화

- 산학협력, 일자리 창출, 인재 양성 등 지역사회에서의 대학의 다양한 역할에 대한 주민의 만족도 파악을 통해 대학의 역할 정립

- 기존 온라인 설문조사 외 FGI(포커스그룹인터뷰)를 실시하여 정성적인 의견수렴 강화

## □ 세부 추진사항(주요내용)

### ○ 2023년 지역사회주민 만족도 조사 개요

- 온라인 설문조사

항목	내용
대상	- 지역사회주민(대전, 세종, 충남)
방법	- 온라인 조사(여론조사 전문업체 용역 발주)
조사 대상	- 대전·세종·충남 거주 주민 700명
조사내용	- 2022년 조사항목 외 지역사회에서의 대학의 역할에 대한 만족도 문항 추가

- FGI

항목	내용
대상	- 지역사회주민(대전, 세종, 충남)
방법	- 집단면접, 한 그룹당 4~6명씩 총 4그룹
조사내용	- 충남대학교에 대한 관심도, 지역사회 기여 활동에 대한 요구 등

## □ 성과목표 및 기대효과

### ○ 성과목표

시행 전	시행 후
○ 지역주민 설문 참여 인원: (2022년) 607명	○ 대학의 지역사회기여 활동 만족도 지표 설정 * 국립대학육성사업 성과지표 활용 예정

### ○ 기대효과

시행 전	시행 후
○ 주민의 충남대학교에 대한 관심도 및 인식 파악	○ 주민의 요구를 반영한 지역사회에서의 대학의 역할 정립 ○ 대학-지역 연계성 강화를 위한 시사점 도출

## □ '23년 소요예산

- 예산총액: ₩15,200,000(금일천오백이십만원)
  - 온라인 설문조사 770만원
  - FGI 720만원
  - 보고서 작성 30만원

## □ 추진체계

- 교육수요자 조사 (총괄/추진)위원회 운영
  - 조사 계획 심의 및 설문문항 검토 등

## □ 추진일정

- 추진일정
  - 교육수요자 조사 총괄위원회 개최('23.4월)
  - 설문문항 개선을 위한 의견 수렴('23.5월)
  - 교육수요자 조사 추진위원회 개최('23.6월)
  - 온라인 설문조사 실시('23.6월)
  - FGI 실시('23.7월)
  - 조사 결과 분석 및 보고서 작성('23.8월)
  - 관련 부서 조사 결과 통보 및 환류('23.9월)



주관부처/부서	시설과	협조기관	체육진흥원
담당자	김흥섭 팀장	연락처	042-821-5154
소요예산	('23년) 9,080백만원, ('24년) 12,100백만원(추정)		

## □ 추진배경

- 지역거점 국립대 위상에 적합한 지역 주민, 교직원과 학생들을 위한 건강증진과 여가활동 공간확보
- 외부 스포츠 시설을 이용한 전공 및 교양 체육 수업에 따른 학생들의 불편감 및 경제적 비용 해소
- 지역주민과 함께하는 스포츠, 복지, 교양체육 공간 등을 공유하여 지역밀착형 국립대학 역할 제고

## □ 현황(문제점) 진단

- 체육시설 부족
  - 수용장, 다목적체육시설 등 학생수업은 물론 지역주민이 이용할 수 있는 체육시설 부족
- 기존 실내체육관 노후화
  - 기존 실내체육관은 준공(1983년) 후 40년 경과된 건물로 화재안전 강화 등 리모델링 필요

## □ 추진방향

- 복합 체육시설(스포츠콤플렉스) 확충 및 기존시설 리모델링
  - 스포츠콤플렉스 신축 및 기존 실내체육관 리모델링 추진
  - \* 신축 연면적 6,000m<sup>2</sup>, 리모델링 연면적 3,664m<sup>2</sup>

## □ 세부 추진사항(주요내용)

- 스포츠콤플렉스 건립공사 추진(신축 및 리모델링)
  - 공사 착공 및 준공: '23. 8 ~ '25. 5.
  - 실내체육관 인접 테니스장 부지에 건물 신축
  - 기존 실내체육관 리모델링 공사는 방학기간 중 시행

## □ 성과목표 및 기대효과

- 성과목표

시행 전	시행 후
<ul style="list-style-type: none"> <li>○ 주민개방을 위한 체육시설 부족</li> <li>○ 기존 체육시설 노후</li> </ul>	<ul style="list-style-type: none"> <li>○ 스포츠콤플렉스 건립               <ul style="list-style-type: none"> <li>- 수영장 25m×8레인, 다목적체육실, 피트니스 시설 등</li> </ul> </li> <li>○ 실내체육관 리모델링               <ul style="list-style-type: none"> <li>- 주경기장, 체조장 등</li> </ul> </li> </ul>

- 기대효과

시행 전	시행 후
<ul style="list-style-type: none"> <li>○ 지역과 공유할 수 있는 시설 부족</li> <li>○ 시설노후로 인한 안전사고 우려</li> </ul>	<ul style="list-style-type: none"> <li>○ 지역주민과 함께하는 체육시설확보로 지역 밀착형 국립대학 역할 제고</li> <li>○ 기존 노후 시설 리모델링을 통한 안전한 교육환경 제공</li> </ul>

## □ 과제 추진상 장애요인

- 스포츠콤플렉스 건립 사업은 학내 부지에 신축되는 장기계속공사로서 공사로 인한 인근 건물 수업지장을 최소화 하여 시행 필요

## □ 관련 법령 및 지침 개정계획

- 스포츠콤플렉스 신축 후 원활한 운영을 위해 필요한 경우 관련 학내 규정 개정

## □ '23년 소요예산

- 90억원

## □ 추진체계

- '스포츠콤플렉스 건립 추진위원회'를 구성하여 운영중
  - 공간구성 등 사업내용 전반 논의(위원장: 교학부총장)

## □ 추진일정

- 공사착공('23.8월)
- 공사준공('25.5월)
- 운동기구 설치, 시운전 후 신축건물 개장('25.9월)

## □ 홍보계획

- 대외협력팀과 협의하여 지역언론, 학교전광판, 학교SNS 등을 통해 지역주민 및 학내 구성원에게 홍보

## 대학 간 실시간 공동강의 플랫폼 운영으로 대학 간 강점분야 수업과정 공유(화상강의)

주관부처/부서	학사지원과	협조기관	사범대학
담당자	심선경 주무관	연락처	042-821-5042
소요예산	('23년) 40백만, ('24년) 40백만(추정)		

### □ 추진배경

- (미래인재 양성) 코로나19 이후 온택트 교육의 중요성 및 수요 증가에 따라 새로운 시대가 요구하는 핵심 미래인재 양성 체계 구축
- (교육 역량 강화) 대학 간 강점 분야의 교육을 공유함으로써 교육의 질적 수준 제고 및 학생 학습권 확대에 대학 경쟁력 강화에 기여

### □ 현황(문제점) 진단

- 대학 간의 기존 학점교류를 넘어 공간의 제약 없이 강점 분야의 수업을 공유함으로써 거점국립대학 간 교육적 협력 확장 필요성 대두

### □ 추진방향

- 국립대학육성사업 추진과제인 '국립대학 간 연계·협력 강화'와 연계 추진
- 우수 강의 공유 및 학생 교류를 통해 거점국립대학 교육 네트워크 구축·활성화 기반 마련

### □ 세부 추진사항(주요내용)

- (공동강의 교과목 발굴) 학생 중심형 전공제도 도입의 기틀 마련을 위해 우수 교원이 함께 운영하는 공동강의 교과목 발굴·운영  
※ 공동과목 운영비 지원(학기당 200만원), 업적평가 등에서 학점교류 참여 교원 가점 부여
- (수강신청 확대) 서해안권 공동 화상강의 강의 우수 사례 공유 등 각 학과 및 학생 대상 적극 홍보를 통해 수강생 확보 추진  
※ 학과 대상 수업 계획 공문 시행, 학교 홈페이지 또는 SNS를 통해 홍보

- (개설강좌 확대) 우수 강의 발굴을 위해 교원의 적극적인 참여 유도  
※ 업적평가 및 교육·연구및학생지도 지표 개선('21.), 공동과목 운영비 지원('22.~)

## □ 성과목표 및 기대효과

- 성과목표

시행 전	시행 후
<ul style="list-style-type: none"> <li>○ 공동 화상강의 운영 교과목: (1학기) 5과목, (2학기) 4과목</li> <li>○ 공동 화상강의 참여 학생: 930명</li> </ul>	<ul style="list-style-type: none"> <li>○ 공동 화상강의 운영 교과목 확대(학기별 5과목 이상)</li> <li>○ 공동 화상강의 참여 교원 및 학생 확대(연간 800명 이상)</li> </ul>

- 기대효과

시행 전	시행 후
<ul style="list-style-type: none"> <li>○ 학생 학습권이 교내 개설 강좌로 제한</li> </ul>	<ul style="list-style-type: none"> <li>○ 학생 학습권 확대를 통한 교육 만족도 제고</li> <li>○ 대학 간 적극적인 네트워크 구축을 통해 교육적 협력 확장에 따른 대학 경쟁력 강화</li> <li>○ 실시간 교육 플랫폼을 통해 참여형 학습 실현</li> <li>○ 시·공간 제약에서 벗어나 타 대학 간 우수 강의 공유를 통해 교육 질적 향상 제고</li> <li>○ 대학 경쟁력 강화를 위한 차별화된 교육 플랫폼 전략 구상 가능</li> </ul>

## □ '23년 소요예산: 4,000천원(공동강의 담당교원 운영비 등)

## □ 추진일정 및 홍보계획

- 2023학년도 제1학기 공동(화상)수업 운영: ~ '23. 6월까지
- 서해안권 대학 공동교육발전 방안 모색을 위한 업무 협의회 추진: ~ '23. 3월 ~ 12월(분기별 운영)
- 서해안권 대학 공동교과목 추가 발굴: '23. 6월 ~ 7월
- 2023학년도 제2학기 공동(화상)강의 계획 수립·홍보: '23. 7월 ~ 8월
  - 학생회 및 학과 조교 대상 공동(화상)강의 홍보: '23. 7월
  - 우리 대학 홈페이지 게시 및 학생 SMS 발송: '23. 7월
- 2023학년도 공동(화상)강의 참여 교원 인센티브 부여: '24. 2

## 2. 기업 경제활동이 쉬워집니다.

### 1-2-①

### 연구장비 공동 활용을 통한 산·학 협력 활성화

주관부처/부서	공동실험실습관	협조기관	산학협력단
담당자	이은상 팀장	연락처	042-821-5272
소요예산	('23년) 1,752백만원		

#### □ 추진배경

- 우리 대학교가 보유하고 있는 고가의 분석기자재 공동 활용을 통하여 산·학 협력 활성화 및 교내·외 수요자에게 다양한 분석 및 교육 서비스 제공

#### □ 추진방향

- 기자재 공동 활용을 통한 교내·외 수요자에 다양한 분석 및 교육 서비스 제공
- 고가·첨단기자재 지속적으로 확충

#### □ 세부 추진사항

- 지역 기업, 연구소, 교내·외에 분석 및 교육 서비스 제공
- 교육 및 견학 신청 절차 간소화(홈페이지 정비 등)
- 기자재 직접 사용자 양성 확대
- 중·고등학생 기자재 견학 기회 확대
- 기자재 온라인 교육 및 교육용 기자재 확충
- 수요자 중심의 분석기자재 도입
- 최신 동향의 분석기법 숙련을 위한 담당자 역량 강화

#### □ 성과목표 및 기대효과

- 성과목표

시행 전	시행 후
○ 분석기자재 사용 교육 실시 (‘22) 145시간	○ 분석기자재 사용 교육 실시 (‘23) 150시간

○ 기대효과

시행 전	시행 후
○ 교육 및 분석서비스를 통한 연구 지원 ○ 연 4~5회 기자재 교육 실시	○ 교내·외 폭넓은 교육지원으로 산학협력을 통한 제품개발 및 기술향상 지원 ○ 교육기회를 지속적으로 확대하여 과학 인재 육성 및 과학기술 발전에 기여

## □ '23년 소요예산

- 1,752,000천원
  - 기자재 구입: 1,748,000천원
  - 교재 제작 등: 4,000천원

## □ 추진일정

- 동·하계 정기교육 신청 접수(2023. 1월, 7월)
- 기자재 직접사용자 신청 및 교육(연중 수시)
- 기존 보유장비 정기 세미나 개최(연중)
- 기자재 담당자 세미나 참석(연중)
- 신규기자재 도입(2023. 6월~12월)
- 신규 도입 기자재 런칭 세미나 개최(2023. 12월)

## □ 홍보계획(일정)

- 신규 도입 기자재 런칭 세미나 개최(장비 도입 시)
- 홍보 브로슈어 제작 및 배포
- 정문 전광판을 이용한 기자재 교육 홍보(교육 전)
- 뉴스레터 제작·발송(신규장비 도입 및 교육 전)
- 보유기자재 홍보를 위한 홈페이지 정비(연중)

## 2. 데이터 기반의 애자일 정부

### 3. 과학적 근거로 정책의 질을 높입니다.

#### 2-3-①

#### 충남대 문자서비스 비용 절감 방안 마련

주관부처/부서	정보화본부	협조기관	전 부서 및 학과
담당자	이정희 주무관 / 정보화기반실장	연락처	042-821-6078

#### □ 추진배경

- 충남대 문자서비스 비용이 매년 급격히 증가\*함에 따라 메신저를 활용하여 문자서비스 이용료 절감 추진

\* 충남대 문자서비스 비용 증감 추이: '19년 81백만원 → '20년 112백만원 → '21년 152백만원

- CNU위드유, 백마인턴십, 대학원격교육센터 등의 대학 내 정보시스템과 연계하여 정보시스템 운영의 효율성과 학사행정업무의 편의성 확보

#### □ 현황(문제점) 진단

- 코로나19 감염병 및 홍보 수단 활용으로 학내 문자서비스 이용 비용 증가
- 학생 및 교직원 대상 안내 및 홍보 등에 카톡 및 LMS(장문문자 발송 서비스) 문자서비스를 적극 활용함에 따라 문자비용 대폭 증가
- 카톡 친구로 충남대가 등록되어 있지 않거나 거부한 학생에 대해 문자 발송 비용이 비싼 LMS로 자동 발송\*함에 따라 예산낭비 발생

\* 카톡(친구톡) 문자비용 11원, LMS 문자비용 24원

#### □ 추진방향

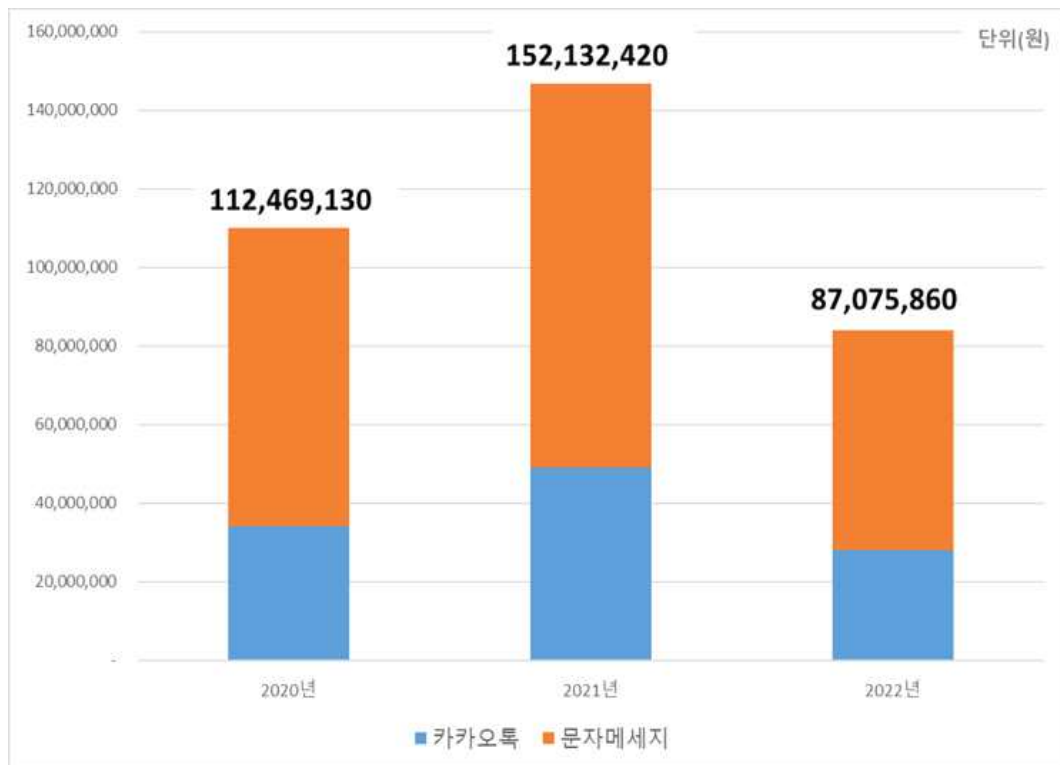
- 충남대학교 대표앱 메신저 활성화(무료)하여 문자메세지 비용 단계적 절감 추진 ('22년 50% → '23년 60% → '24년 70%)



## □ 세부 추진사항(주요내용)

- 매년 급격히 증가하는 문자서비스 비용을 충남대 메신저(2022년 ~)를 활용하여 문자서비스 비용 절감 추진

※ '21년 대비 약 65,000,000원 절감하였으며, '23년 60% 이상 절감할 수 있도록 추진



- 메신저를 미설치한 교직원 및 학생들에 대해서는 행정부서 및 학과 등에 매달 통보하여 메신저를 설치하도록 유도
- 메신저를 사용하지 않고 카톡 또는 LMS로 전체 교직원 및 학생 등을 대상으로 발송시 「메신저 미사용 사유서」를 정보화본부에 제출하도록 의무화\*하여 문자서비스 관련 공공요금에 대한 관리 강화

\* 「대학회계 예산집행 기본지침」에 메신저 미사용 사유서 관련 내용 반영 추진

- 메신저와 통합정보시스템과 연계를 강화하여 신청, 승인, 결과 등 학생 및 교직원에게 알림 기능 제공 체계 마련

## □ 성과목표 및 기대효과

### ○ 성과목표

시행 전	시행 후
○ 2020년(112,469 천원) 2021년(152,132 천원) 문자 비용 발생	○ 2021년 대비 60% 이상 단계적 절감 목표 (’22년 50% → ’23년 60% → ’24년 70%)

### ○ 기대효과

시행 전	시행 후
○ 학생들에게 긴급한 정보만 문자 발송 하여 정보 제공	○ 문자 발송비용 부담 해소를 통해 학생들 에게 다양한 학사 및 학과 관련 정보 제공 강화 ○ 학내 정보시스템과 메신저 연계를 통해 학생들에게 필요한 정보를 비용부담 없이 신속히 제공

## □ 추진일정

- 충남대학교 메신저 기능 개선 요구사항 수집: ~ ’23년 6월 중
- 충남대학교 메신저 기능 개선: ~ ’23년 12월

## □ 홍보계획

- 문자서비스 비용 절감을 위한 대표앱 메신저 설치 및 사용 협조  
안내 공문 발송 추진(매달 1일 발송)

주관부처/부서	IR센터	협조기관	기획평가과 등 23개 부서
담당자	임훈민/김근석 연구원	연락처	042)821-6177/6175
소요예산	('23년) 390백만, ('24년) 200백만(추정)		

## □ 추진배경

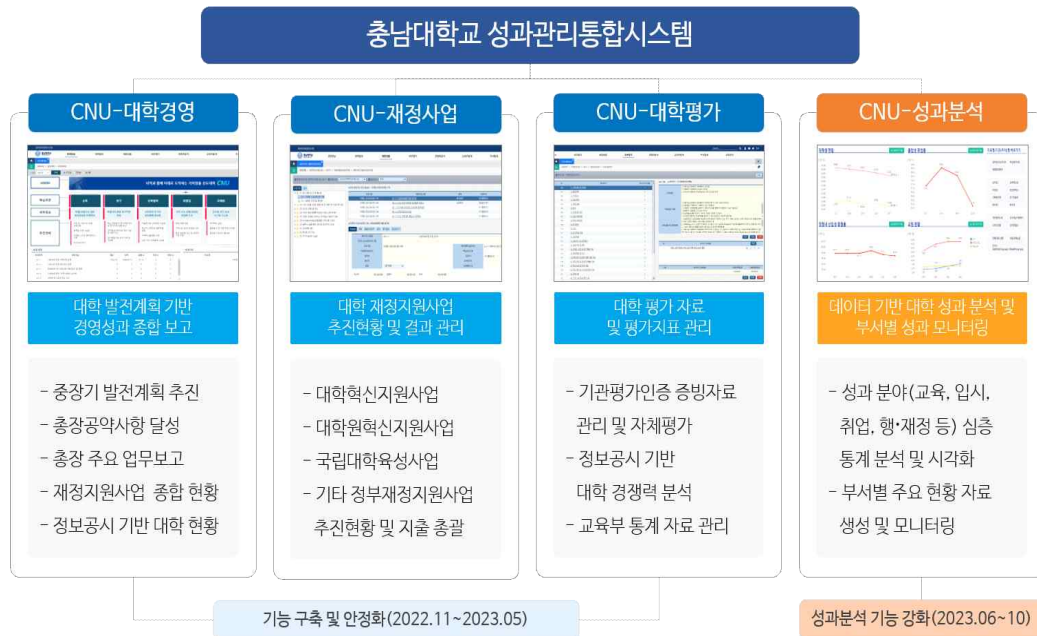
- 데이터 적재, 데이터 분석, 데이터 시각화 및 모니터링 등을 통한 증거 기반 정책기획 및 의사결정 지원을 위한 IR 조직 필요
- 데이터 기반 대학 행정으로 데이터 분석 요구가 증가함에 따라 다양한 영역(교육, 입시, 취업, 재정 등)의 심층 분석 환경 제공 필요
- 대학의 자기 규제 및 지속적 성장을 위해 자율적 성과관리에 기반한 교육성과 및 책무성 제고 필요

## □ 현황(문제점) 진단

- 대학경영, 재정사업, 대학평가 관리 기능 중심의 성과관리통합 시스템 구축
- 실시간 데이터 기반 성과분석 및 모니터링 기능 추가 구축 필요
- 교육수요자 조사를 기반으로 수요자의 중심의 대학 운영 및 환류 강화 필요

## □ 추진방향

- 주요내용
  - 대학 주요 성과지표 분석 및 환류
  - 교육수요자 조사 실시 및 환류
  - 성과관리통합시스템 고도화



## □ 세부 추진사항

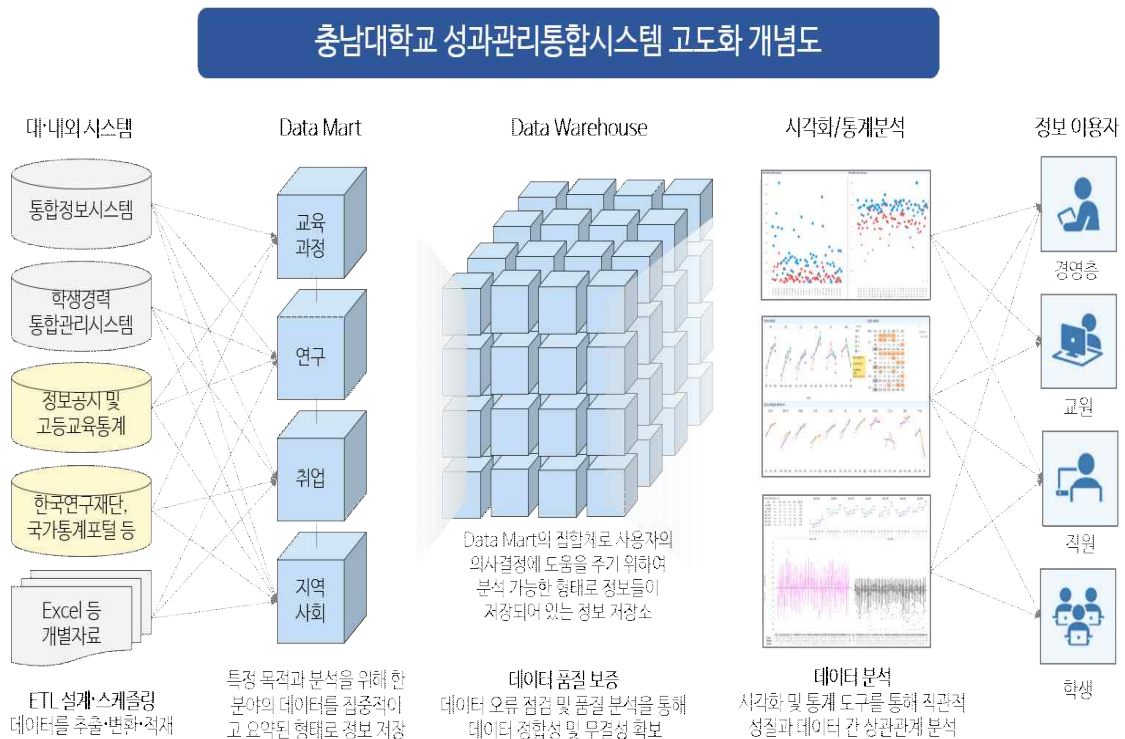
### ○ 대학 주요 성과지표 분석 및 환류

- 대학 성과의 다양한 영역(교육, 연구, 입시, 취업, 재정 등)에 대한 지표 분석 및 환류를 통한 개선계획 수립
- 부서별 주요 지표에 대한 현황 파악 및 개선계획 수립-이행-점검 및 평가-환류를 통한 성과관리 중심의 효율적 대학 운영, 주요 의사결정에 대한 정량적인 근거 제공

### ○ 교육수요자 조사 실시 및 환류

- CNU 대학생활 조사
  - \* (온라인 설문조사)학부생과 교직원의 대학에 대한 인식과 만족/불만족 요인 파악
  - \* 조사 결과에 기반한 부서별 환류를 통한 교육과 행정 제도 개선
- 학부모 만족도 조사
  - \* (온라인 설문조사)학부모의 대학 교육 및 행정, 정보 등에 대한 만족도 및 요구 파악을 통한 정책 반영
- 졸업생 만족도 조사
  - \* (온라인 설문조사)졸업생의 대학 교육 및 취업 지원 서비스에 대한 만족도 진단을 통한 개선점 도출을 통한 취업 지원 역량 강화 및 취업률 제고

## ○ 성과관리통합시스템 고도화



- (DW 구축 및 통계/시각화) 대내·외 개별 전산시스템에서 사용하고 있는 데이터를 수집·가공·적재하는 데이터웨어하우스 구축
- (성과분석 기능 개발) 통계/시각화 도구를 활용하여 우리 대학의 위상과 현황 정보를 효과적으로 분석·제공
- (Data Quality) 데이터 중복성, 불일치성 등 품질 이슈 분석 및 데이터 품질 개선방안 마련
- (시스템 통합) 기 운영 중인 성과관리통합시스템의 포털 메뉴, DB, 및 사용자 권한 연계
- (사용자 교육) 성과관리통합시스템 성과분석을 위한 내부 직원 교육 및 기술지원

## □ 성과목표 및 기대효과

### ○ 성과목표

시행 전	시행 후
<ul style="list-style-type: none"> <li>○ 부서별 산발적 데이터 관리로 인해 데이터 간 정합성이 낮고 정책 혼선</li> <li>○ 제한된 데이터 접근성으로 데이터 분석의 한계 및 행정 활용도 낮음</li> </ul>	<ul style="list-style-type: none"> <li>○ IR 조직 신설을 통한 데이터 기반 정책 기획 및 의사결정 지원</li> <li>○ IR센터 중심의 대학 경영을 위한 데이터 거버넌스 체계 수립</li> <li>○ 다양한 영역의 사용자 맞춤형 데이터 및 심층 분석 환경 제공</li> </ul>

### ○ 기대효과

시행 전	시행 후
<ul style="list-style-type: none"> <li>○ 정책 수립 시 대학 구성원의 정성적 판단에 다소 의존한 정책 수립</li> <li>○ 부서 간 데이터 분석 능력 편차</li> <li>○ 데이터 정합성, 신뢰성 낮음</li> </ul>	<ul style="list-style-type: none"> <li>○ 데이터에 기반한 과학적 대학 경영 지원</li> <li>○ 데이터 활용으로 대학 행정 효과성 제고</li> <li>○ 교내·외 데이터의 가용성, 보안성, 신뢰성 확보</li> </ul>

## □ 관련 법령 및 지침 개정계획

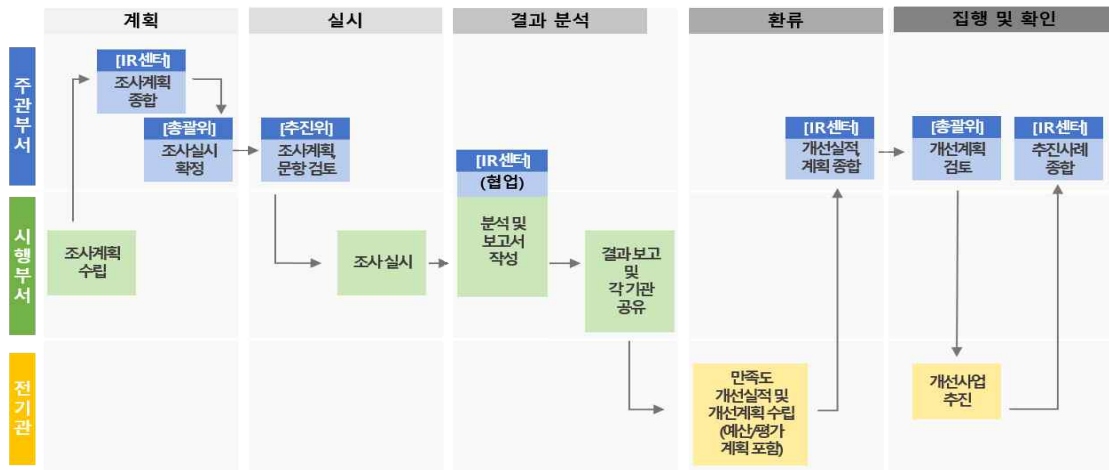
- 충남대학교 IR센터 운영지침 제정(2023. 5. 8.)
  - IR센터의 조직, 기능, 위원회 구성
  - 성과수집 및 관리, 성과 분석 및 환류 방안

## □ '23년 소요예산

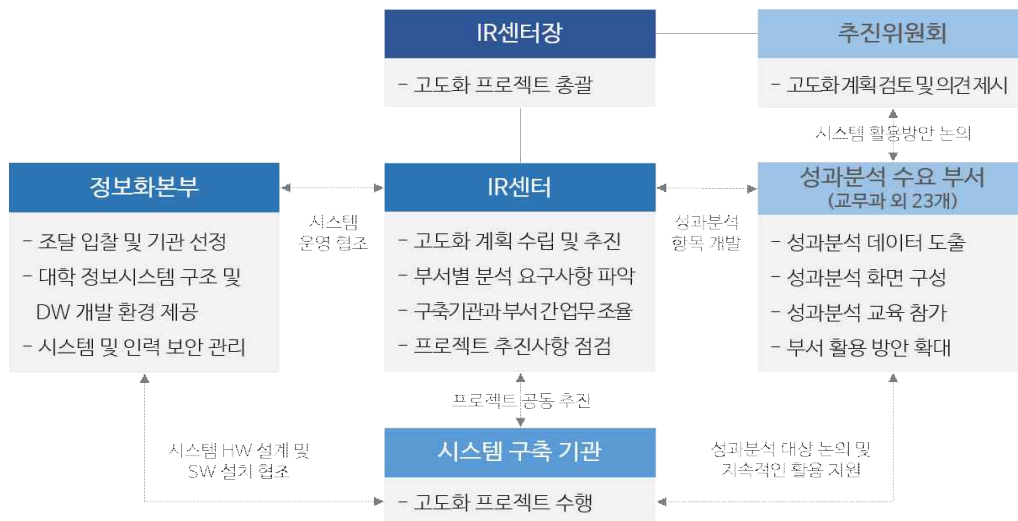
- 예산총액: ₩390,000,000(금삼억구천만원)
  - 성과지표 분석 및 교육수요자 조사 약 1억
  - 성과관리시스템 고도화 약 2.9억

## □ 추진체계

### ○ 교육수요자 조사 및 성과 분석



### ○ 성과관리통합시스템 고도화



## □ 추진일정

### ○ 대학 주요 성과지표 분석 및 환류

- 대학 경영성과 종합 분석 보고서 발간('24.2월)

### ○ 교육수요자 조사 실시 및 환류

- 교육수요자 조사 총괄위원회 개최('23.4월)
- 설문문항 개선을 위한 의견 수렴 1차('23.5월)
- 교육수요자 조사 추진위원회 개최('23.6월)
- 설문문항 개선을 위한 의견 수렴 2차('23.6월)

- 학부모 만족도 조사 실시('23.7월)
- 졸업생 만족도 조사 실시('23.9월)
- CNU 대학생활조사 실시('23.9월)
- 각 조사별 결과 환류('23.9~12월)

○ 성과관리통합시스템 고도화

- 정보화본부 사전협의 및 보안성 검토('23.3월)
- 고도화 용역 발주 및 계약 체결('23.6월)
- 데이터웨어하우스 설계 및 구축('23.6월)
- 부서별 성과분석 자료 개발('23.7~10월)
- 고도화 사용자 테스트 및 교육('23.10월)
- 고도화 완료 보고('23.11월)
- 시스템 안정화('23.11월~)

□ **홍보계획**

○ 교육수요자 조사 및 성과분석

- 충남대 공식 모바일 앱과 연동된 CNU 알림서비스
- 대량메일/SMS 발송시스템을 이용한 참여 안내
- 내부 업무게시판 및 업무메일 활용
- 대학 SNS를 통한 카드뉴스 게시 및 DID, 전광판 활용

○ 성과관리통합시스템 고도화

- 사업추진위원회 개최
- 부서별 팀장 및 담당자 면담(최소 2회 이상)
- 프로젝트 착수/종료 시기에 맞춘 사용자 교육 시행
- 시스템 활용 만족도 조사 시행
- 시스템 활용 안내 공문 정기 발송



#### 4. 유연하고 민첩하게 일합니다.

##### 2-4-①

#### 적극행정 활성화 및 소극행정 근절을 통한 일하는 대학 구축

주관부서	총무과	협조기관	전 기관(부서)
담당자	이선화 주무관	연락처	042-821-5141

#### □ 추진배경

- 공공의 이익을 위해 창의성과 전문성을 바탕으로 적극행정을 실현하는 다양한 사례를 발굴·전파하여 구성원들의 의욕 고취 필요
- 민원처리 지연 및 해태, 부작위 또는 직무태만 등 소극행정에 대해 엄중 조치하여 소극행정을 예방하고 신뢰받은 조직 문화 도모

#### □ 현황(문제점) 진단

- 코로나19 안정세, 방역수칙 완화 및 일상회복 분위기에 편승한 공직자로서의 품위 손상, 직무태만 행위 등 기강해이 사례 발생
- 적당편의, 소관 업무 불이행 또는 태만, 책임회피 행태 등 소극행정으로 민원인의 불편을 야기하고 국민의 신뢰 상실 우려 상존

#### □ 세부 추진사항

- (적극행정 운영) 부서 간 유사한 업무를 수행하는 기능 재정비, 필요시 인력 재배치 등을 통해 업무효율화 및 적극행정 운영 기반 조성
  - 중첩되는 업무 통합 및 직급에 맞지 않는 업무 수행 인원을 감축 대상으로 선정하고, 신규·강화 분야(정부사업 신설 추진 분야-융합교육혁신센터 등) 업무 수요에 인력 재배치
  - 대학 특수직종에 대한 세부 근무지침 등의 부재로 인해 대학공무직의 업무 방치·해태 및 소극적·수동적 업무행태를 개선하기 위해 대학공무직 사무분장표 마련

- (소극행정 처벌 강화) 국민신문고 민원 등 2번 이상 지적 대상자에 대한 처분 강화 및 전보 등 인사조치로 소극행정에 대한 엄격한 기준 제시
  - (현장조사 강화) 소극행정 민원은 현장 조사와 담당자 문답을 원칙으로 민원에 대한 적극성 유무 판단 후 대상자 처분 및 행정 개선
  - (징계처분 강화) 개선 명령 미이행 및 계속된(2회 이상) 민원 발생 시 총무과(인사팀) 협조 후 인사발령 및 감사처분심의위원회 등 심의 조치
- 일선현장의 적극적으로 일하는 공직자를 발굴·포상하여 우수 공직자 사기 진작 및 일하는 공직문화 조성
- 적극·소극행정 유형별 사례를 분석·전파하여 소극행정 예방 노력 강화
  - 전직원 대상으로 적극·소극행정 관련 교육 실시

## □ 성과목표

시행 전	시행 후
<ul style="list-style-type: none"> <li>○ 적극행정 직장교육 실시: 2회</li> <li>○ 적극행정 우수 사례 및 소극행정 주요 사례 전 기관 전파: 1회</li> </ul>	<ul style="list-style-type: none"> <li>○ 적극·소극행정 교육 실시: 2회 이상</li> <li>○ 적극행정 우수 사례 및 소극행정 주요 사례 전 기관 전파: 1회 이상</li> </ul>

## □ 추진일정

- 적극행정 운영기반 조성을 위한 인력재배치: ~'23. 8월 초
- 전직원 대상 적극·소극행정 교육 실시: '23. 8월~9월
- 적극행정 우수 사례 및 소극행정 주요사례 전 기관 전파: '23. 11월

## 2-4-②

## 혁신지향 공공조달을 통한 교육서비스 개선

주관부처/부서	재무과	협조기관	전 부서
담당자	김도옥 팀장	연락처	042-821-7136
소요예산	('23년) 400백만, ('24년) 400백만(추정)		

### □ 추진배경

- 「2023년 정부혁신 종합 추진 계획」에 따라 혁신구매 목표 달성, 혁신지향 공공 조달을 통한 대국민 서비스 개선
- 혁신제품 구매를 통해 기술력의 혁신성장을 지원하고 공공서비스의 질 개선

### □ 세부 추진사항(주요내용)

- 정부혁신평가(혁신지향 공공조달) 주요 내용 안내
  - 혁신제품 지정 현황(패스트트랙 I, II, III) 상시 홍보, 권역별 순회 전시회 참관 및 안내
- 법정의무구매 대상 중 중소기업제품, 기술개발제품, 중증장애인제품은 정부혁신평가 대상으로 이를 집중 구매 관리
  - 각 기관(부서)별 법정의무구매 실적 목표 달성 점검 실시
  - 각종 중소기업제품, 중증장애인제품 등 적극 홍보

### □ 성과목표 및 기대효과

- 성과목표

시행 전	시행 후
○ 혁신제품에 대한 홍보 부족으로 구매 성과 미비	○ 혁신제품 홍보 및 테스트 적극 참여를 통한 예산의 효율적 집행 및 혁신성장지원

○ 기대효과

시행 전	시행 후
○ 혁신제품에 대한 이해 부족	○ 혁신제품 구매를 통한 공공서비스의 질 개선, 정부혁신 정책 목표 달성 및 국내 내수 경제 활성화 기여

□ 추진일정 및 홍보계획

- 혁신제품 구매 촉진 및 홍보: 연중 수시
- 정부혁신평가 주요 내용 및 협조 사항 안내
- 2023년 혁신제품 지정 현황 및 구매 안내 공문 발송
- 혁신조달 기관평가 구매 실적 등록 안내: 연중 수시
- 혁신조달제품 권역별 순회 전시회 참석 안내(연 1회)

### 3. 소통·협력하는 선제적 정부

### 5. 사회문제를 예견하고 대비합니다.

#### 3-5-①

#### 지역과 함께하는 공동체 의식 프로그램 운영

주관부처/부서	인권센터	협조기관	법률센터, 대전유성경찰서 등
담당자	문지혜 주무관 / 팀원	연락처	042-821-6155
소요예산	('23년) 13백만, ('24년) 15만(추정)		

#### □ 추진배경 및 추진방향

- 인권친화적인 문화정착 및 안전한 캠퍼스 조성을 위하여 「지역과 함께하는 공동체의식 프로그램」 운영
  - 학내 유관기관 및 지역내 유관기관과의 연계를 통하여 지역사회와의 상생과 발전을 도모하며, 폭력없는 안전한 캠퍼스를 넘어 안전한 지역사회 실현을 통한 거점 대학으로서의 역할 제고

#### 인권친화적 캠퍼스 문화 조성



<인권친화적 캠퍼스 및 지역사회 문화 조성을 위한 지역사회 연계시스템>

## □ 세부 추진사항(주요내용)

- 인권관련 전문 유관기관 인권보호 활동
  - 대전유성경찰서와 공동 캠퍼스 안전 점검 활동 등 2회 이상 운영
- 지역인권의식 함양 프로그램 운영
  - 지역 및 대학의 인권의식 함양을 위한 프로그램 운영
- 지역 대학생 인권 및 성의식 실태조사 실시
  - 충남대 및 지역 대학생의 인권의식 및 성의식 실태조사를 통한 인권 교육 및 프로그램 개발, 제도화 요구 등의 기초자료로서의 역할 제고

## □ 성과목표 및 기대효과

- 성과목표

시행 전	시행 후
<ul style="list-style-type: none"> <li>○ 인권관련 전문 유관기관 인권보호 활동 ('22) 2회</li> <li>○ 인권 및 성의식 실태조사 연 1회 실시 ('22) 399명</li> </ul>	<ul style="list-style-type: none"> <li>○ 인권관련 전문 유관기관 인권보호 활동 ('23) 4회</li> <li>○ 인권 및 성의식 실태조사 연 1회 실시 ('23) 500명 이상</li> </ul>

- 기대효과

시행 전	시행 후
<ul style="list-style-type: none"> <li>○ 다양한 방향의 인권의식에 대한 인식 부족</li> </ul>	<ul style="list-style-type: none"> <li>○ 급변하는 인권의식에 대한 맞춤형 교육 지원</li> <li>○ 매년 실태조사를 통한 교내 인권의식 및 요구사항 파악</li> </ul>

## □ 과제 추진상 장애요인

- 지원을 위한 전문인력 및 예산 부족

## □ '23년 소요예산

- 지역인권의식 함양 프로그램 13,700,000원

## □ 추진일정

- 인권관련 전문 유관기관 인권보호 활동(학기별 1~2회 진행 예정)
- 지역인권의식 함양 프로그램 운영(23년 2학기)
- 지역 대학생 인권 및 성의식 실태조사(23년 2학기)

## □ 홍보계획

- 자체 보도자료 작성 및 대외협력팀 협조
- 총학생회 등 커뮤니티 연계하여 프로그램 홍보
- 인권센터 홈페이지 게시를 통한 홍보

### 3-5-②

## 폭력없는 안전한 교육환경 마련

주관부처/부서	인권센터	협조기관	전 기관 전 학과, 대전유성경찰서
담당자	문지혜 주무관 / 팀원	연락처	042-821-6155
소요예산	('23년) 16백만, ('24년) 20백만(추정)		

### □ 추진배경 및 추진방향

- 인권침해 사건 쟁점의 다양화와 사건접수 건의 증가에 따른 법리적 해석 중요성 증대
- 사회적으로 성폭력에 대한 인식 개선 및 성고충 사건 증가에 따라, 대학 차원의 성폭력 예방 및 인권친화적인 교육환경 조성의 필요성 제기
- 교내 디지털 성범죄(불법촬영) 범죄 예방 및 근절

### □ 세부 추진사항(주요내용)

- 통합폭력 예방교육 실시
  - 심리적위גיע방교육관리시스템에 인권교육 상시적 제공
  - 다양한 인권 이슈와 관련된 교육 상시 수강 가능
  - 외국인 구성원을 위한 영문, 중문 교육 탑재
- 찾아가는 폭력예방교육
  - 상황별 맞춤형 교육 실시(새내기 배움터, MT, 학생회 등)
  - 구성원별 별도 교육 실시(신입생, 고위직, 신입교원 등)
- 불법촬영 범죄 예방 점검
  - 불법촬영 범죄 예방 합동 점검(충남대학교-유성경찰서)
  - 불법촬영 카메라 탐지기 대여 안내(전 기관 전 학과)
- 적극적·객관적 사건 처리를 위한 노력
  - 전문인력 확보 및 안정적 지원 체계 마련
  - 피해자 지원 중심의 전문성 강화
  - 고충상담원 전문성 강화 위한 정기적 교육 지원



## □ 성과목표 및 기대효과

### ○ 성과목표

시행 전	시행 후
○ 인권센터 이용자 만족도 조사 미 실시 ○ 폭력예방교육 실시 (‘21) 교직원 2,293명, 학생 5,969명, (‘22) 교직원 2,533명, 학생 3,303명	○ 인권센터 이용자 만족도 조사 결과 및 평균 만족도 (‘23) 3.85 / 5.00 ○ 폭력예방교육 분기별 실적 관리 (‘23) 교직원 3,000명, 학생 5,400명

### ○ 기대효과

시행 전	시행 후
○ 캠퍼스 환경에 대한 인식 부족 ○ 연말 이수자 증가로 시스템 이용 불편 ○ 디지털 성범죄(불법촬영) 건수 증가로 인한 불안 및 불편	○ 안전하고 편안한 캠퍼스 환경 조성 ○ 분기별 실적 관리로 미이수자에게 이수 독려 ○ 대여 신청 후 개인별 불법촬영장비 탐지로 인한 안전한 캠퍼스 만들기

## □ 과제 추진상 장애요인

- 지원을 위한 전문인력 및 예산 부족

## □ '23년 소요예산

- 통합폭력 예방교육 프로그램 8,150,000원
- 온라인 콘텐츠 임차료 및 외부 강사료 8,150,000원

## □ 추진일정

- 비대면 폭력예방교육 안내(23년 3월, 9월)
- 온라인 폭력예방교육 상시 실시(연중 상시)
- 찾아가는 폭력예방교육(상시 신청 가능)
  - 신입생 폭력예방교육 신청 안내(23년. 3월)
  - 고위직 폭력예방교육(23년. 6월, 10월)
  - 신입교원 폭력예방교육(23년. 9월)

- 불법촬영 범죄 예방 점검
  - 불법촬영 범죄 예방 합동(충남대학교-유성경찰서) 점검(연 2회)
  - 불법촬영 카메라 탐지기 대여 안내(상시 대여)
- 구성원 성고충 상담 및 사건 접수 및 처리(연중 상시)

## □ 홍보계획

- 전 기관 전 학과 공문 발송
- SNS, 포스터, 웹 배너 등을 이용한 맞춤형 홍보활동
- 폭력예방관련 콘텐츠 상시 배포를 통한 인식 개선
- 찾아가는 폭력예방교육을 통한 인권센터 홍보

### 3-5-③

## 사회적 취약계층 대학생할 심리적응 지원

주관부처/부서	학생상담센터	협조기관	전기관 전학과 / 국제교류본부
담당자	이미정 팀장	연락처	042-821-6151
소요예산	('23년) 52백만, ('24년) 52백만(추정)		

### □ 추진배경

- 사회적 취약계층 학생의 증가에 따른 맞춤형 심리적 지원 필요
  - 대학 내 외국인 유학생, 저소득층 학생, 장애학생 등 사회적 취약계층에 속하는 학생들의 수가 계속 증가하는 추세임

### □ 현황(문제점) 진단

- 사회적 취약계층 학생들의 마음건강 지원을 위해서는 학내외 유관기관과의 유기적인 연계와 협업을 통한 다각적인 정신건강 서비스 제공이 필요
- 이에 학내-지역 정신건강복지서비스 전문기관과의 연계를 통해 마음건강 증진 및 적응지원을 돕는 체계적인 대응 및 지원 시스템 구축으로 전문성 있는 사례관리 운영 요구

### □ 추진방향

- 사회적 취약계층에 대한 ONE-STOP 심리상담 지원
  - 학생상담센터를 중심으로 학내 학과, 인권센터, 장애학생지원센터, 국제교류본부, 입학본부, 법률센터 등 상담 유관기관과의 유기적인 연계로 치료적인 개입이 필요한 수요자들에게 상시적·전문적 상담 제공
  - 학생들의 문화 적응, 심리적 안정 및 학교생활 적응을 위한 적극적인 지원 기관으로서의 역할을 수행하고 대학의 다문화 수용에 대한 공공성 제고

## □ 세부 추진사항(주요내용)

- 사회적 취약계층 대학생활 심리적응 지원 프로그램 운영
  - 정신건강 위기학생(우울증, 자살고위험군, 정신질환) 대상 치료비 및 응급입원치료비 지원을 위한 대전광역시정신건강복지센터 등 연계
  - 저소득층 재학생 적응 지원 심리상담 실시
  - 사회적 취약계층 학생의 긴급 심리상담 지원(각 기관 요청시)
  - 외국인 학생을 위한 다양한 심리지원 프로그램 운영
    - \* 문화적응스트레스 프로그램, 온라인 대학생활적응 검사(한국어, 영어, 중국어)
    - 사이버 폭력예방교육 시스템(한국어, 중국어, 영어 자막 제공)

## □ 성과목표 및 기대효과

### ○ 성과목표

시행 전	시행 후
○ 사회적 취약계층 재학생 상담 실시율 저조	○ 사회적 취약계층 재학생 대상 상담 실시 건수 증가: 연 600건 이상

### ○ 기대효과

시행 전	시행 후
○ 사회적 취약계층 학생들의 부적응으로 인한 중도탈락율 상승	<ul style="list-style-type: none"> <li>○ 적응지원을 위한 심리지원 프로그램 제공을 통한 중도탈락율 감소</li> <li>○ 대상별 차별화 된 전문 관리를 통한 학생 만족도 제고</li> </ul>

## □ 과제 추진상 장애요인

- 전문적인 심리지원 제공을 위한 상담인력 부족

## □ '23년 소요예산

- 52백만원

## □ 추진일정

- 정신건강 위기 학생 연계(23. 3. ~ 24. 2.)
- 사회적 취약계층 학생 상담(23. 3. ~ 24. 2.)
- 외국인 유학생 적응지원 심리상담(23. 3. ~ 24. 2.)
- 외국인유학생 문화적응 프로그램(2023학년도 하계, 동계방학)

## □ 홍보계획

- 센터 및 학교 홈페이지 공지사항 게재 및 전기관 대상 홍보활동 강화

주관부처/부서	장애학생지원센터	협조기관	전대학 전학과
담당자	송혜진 주무관	연락처	042-821-5057
소요예산	('23년) 1.5백만, ('24년) 1.5백만(추정)		

## □ 추진배경

- 장애학생의 정당한 학습권 보장
  - 장애학생 학습동반자 지원을 통한 정당한 학습권 보장
  - 장애 유형별 맞춤 지원을 통한 교육복지 만족도 향상
- 인식개선을 통한 장애 친화적 캠퍼스 구축
  - 인식개선 및 지원 사각지대 해소를 위한 서포터즈단 운영
  - 원격, 대면 등 교육방법 다양화를 통한 참여율 확대

## □ 현황(문제점) 진단

- 장애인 등에 대한 특수교육법 시행령 개정에 따른 개인별 수요조사 및 개인별 교육지원계획 수립 필요
  - 장애 유형 및 요구를 사전에 파악하여 계획 수립 후 지원
- 사회적 장애인식개선교육 이수율 저조로 장애 친화적인 캠퍼스 조성 미흡

## □ 추진방향

- 장애정도에 맞는 맞춤형 학습지원
  - 장애 유형 및 요구를 사전에 파악하여 원활한 학습지원
- 장애 친화적인 캠퍼스 조성을 위한 인식개선 교육 운영
  - 장애인식개선 교육을 통하여 전 구성원 인식개선(정당한 편의제공 분위기 조성 등)

## □ 세부 추진사항(주요내용)

- 장애학생의 정당한 학습권 보장
  - 장애학생 개별 수요조사 및 개인별 교육지원계획 수립→학습 동반자 지원
    - \* 학기 시작 전, 면담.전화.메신저 등을 통한 수요를 실시하여 학기 중 원활한 지원
  - 모니터링 및 만족도 조사를 통한 교육 수요자 중심의 서비스 제공
- 사회적 장애인식개선 교육 프로그램 확대
  - 서포터즈단, 교육형(강의형), 캠페인형 등 다양한 사회적 장애인식 개선 교육 프로그램 확대

## □ 성과목표 및 기대효과

시행 전	시행 후
○ 장애학생 학습동반자 지원 ('18) 신청자 100% 지원 → ('21) 신청자 100% 지원(유지) ※ 신청건수 대비 지원건수: ('19)100% → ('20)100% → ('21)100% → ('22)100% → <b>(‘23)100%</b>	○ 장애학생 학습동반자 지원 ('21) 신청자 100% 지원 → ('22) 신청자 100% 지원(유지) ※ 신청건수 대비 지원건수 : ('19)100% → ('20)100% → ('21)100% → ('22)100% → <b>(‘23)100%</b>
○ 사회적 인식개선 프로그램 운영(2개 종류 이상) ※ ('19)2개→('20)2개→('21)2개→ <b>(‘22)2개</b> - 서포터즈단, 교육형	○ 사회적 인식개선 프로그램 운영(3개 종류 이상) ※ ('19)2개→('20)2개→('21)2개→('22)2개→ <b>(‘23)3개</b> - 서포터즈단, 교육형(온라인, 대면), 캠페인형

## □ '23년 소요예산 : 총 15,000천원 정도(예상)

- 학습동반자 지원 10,000천원, 인식개선 프로그램 운영 5,000천원

## □ 추진체계

- 센터 주관 프로그램

## □ 추진일정 및 홍보계획

- 장애학생 학습동반자 지원 : 연중 수시
- 인식개선 프로그램 운영 : 4월부터(수시)

주관부서	총무과	협조기관	전 기관(부서)
담당자	이선화 주무관	연락처	042-821-5141

## □ 추진배경

- ‘상식이 회복된 반듯한 나라’와 ‘공정과 책임에 기반한 역량있는 공직 사회 실현’을 국정목표 및 국정과제로 설정함
- 반부패·청렴정책의 적극적인 추진을 통해 청렴 의지를 전파하여 학내 뿐만 아니라 지역사회 전반의 청렴의식 제고 및 청렴 문화 확산 도모

## □ 현황(문제점) 진단

- 국민의 도덕 기준 상향, 신규 공무원 유입에 따라 낡은 공직관의 변화와 합리적인 공직문화를 요구하는 목소리가 커지는 분위기
- 「공직자의 이해충돌방지법」 시행에 따라 공직청렴도에 대한 눈높이가 높아지고, 공직사회에 대한 합리적인 공직문화 요구 증대

## □ 세부 추진사항

- 우월적 지위를 이용한 갑질행위, 공공분야 채용비리, 성 비위 등 국민의 신뢰를 훼손하는 비위에 대한 무관용 원칙 적용
  - 공직사회 고질적 부패(금품수수, 부정청탁) 엄중 처벌
    - ※ 금품수수·부정청탁에 대한 업무수행 시 중징계 및 형사 고발 조치
  - 국민의 신뢰를 떨어뜨리는 공직자 품위 훼손행위\*에 대해서는 신속한 조사와 엄정한 처리, 사례공유로 재발 방지
    - \* 음주소란·폭행·성비위 등 물의 야기, 국민 눈높이에 맞지 않는 부적절 언행, 과도한 금전거래 등 품위유지 의무 위반사례, 영리행위 등
  - 학내 감사요청 사항, 언론보도 등에 대해 신속·정확한 특정감사 실시
- 연말연시, 명절, 휴가철, 선거철 등 취약시기 복무관리 강화 및 공직자 비위정보\*를 활용한 복무점검의 실효성 제고
  - \* 국민신문고, 갑질신고센터, 교내 홈페이지 청렴위반·클린신고, 언론 보도 등



- 근무상황을 상시 점검\*하여 유연근무 확산에 따른 근무유형별 · 특성별 관리 사각지대가 발생하지 않도록 복무관리 강화
  - \* 출퇴근, 점심시간, 취약시간대 근무지 이석, 시간외근무, 출장·휴가 등
- 비위자에 대해서는 엄중 조치하고, 비위행위가 재발되지 않도록 각 유형에 맞는 제도개선 방안을 마련하여 시행 조치
- 부서장(처장, 학장 등)과 함께하는 자체 인식 개선
  - 청렴문화 조성을 위한 직원 상·하간 배려하고 소통하는 시간 운영
  - 부서장 주재 자체 청렴교육(부패행위 사례, 행동강령, 예산집행 점검 등) 실시
    - 담당자들의 애로사항 청취 등 동기부여를 통한 적극적인 업무 수행
    - 상급자들이 솔선수범하여 부당한 업무지시, 연고 관련 업무지시 근절 등
    - 업무추진비, 운영비, 수당 등의 위법·부당 집행에 대한 자체 점검
    - 팀장급 이상 갑질 방지 서약서, 담당자 적극행정 서약서 작성
  - 구성원 간 갑질 및 인권침해 예방을 위해 전 교직원 대상 집합교육을 실시하여 불공정 갑질 관행 근절 및 인권존중 환경 조성

## □ 성과목표

시행 전	시행 후
<ul style="list-style-type: none"> <li>○ 공직기강 및 행동강령 이행실태 점검: 6회</li> <li>○ 반부패·청렴 문화 확산 정책 실시: 4회</li> </ul>	<ul style="list-style-type: none"> <li>○ 부서(기관)장 주재 부서자체 청렴교육 실시</li> <li>○ 갑질 금지 조항 포함 행동강령 대면교육 실시: 1회 이상</li> <li>○ 공직기강 및 행동강령 이행실태 점검: 4회 이상</li> </ul>

## □ 추진일정

- 부서장 주재 자체 청렴교육 실시 안내(전 기관): '23. 7월
- 갑질 금지 조항 포함 행동강령 대면교육 실시: '23. 9월
- 공직기강 및 행동강령 이행실태 점검: 연중 수시

주관부처/부서	재무과	협조기관	전 부서
담당자	김도욱 팀장	연락처	042-821-7136
소요예산	('23년) 102,496백만, ('24년) 103,000백만(추정)		

## □ 추진배경

- 법정의무구매 대상 '중소기업제품', '기술개발제품', '여성기업제품', '중증장애인제품' 등 구매를 통하여 정부정책에 부합하고 사회·경제 활성화에 기여
  - \* 관련규정: 중소기업제품 구매촉진 및 판로지원에 관한 법률 제5조, 제13조 및 시행령 제4조, 제12조
- 법적의무구매 계획 수립 이후 적극적으로 홍보하여 의무구매사항을 준수함으로써 사회·경제 활성화에 기여

## □ 세부 추진사항(주요내용)

- 연간 계약(물품, 공사, 용역) 총금액 중에 50% 이상을 중소기업 제품으로 계약 진행
- 연간 계약(물품, 용역) 총금액 중에 1% 이상을 중증장애인제품으로 계약 진행
- 법정의무구매 대상 중 중소기업과의 물품 계약의 경우 계약 금액의 15%이상을 기술개발제품으로 계약
- 연간 구매 총액의 8% 이상을 창업기업제품으로 계약 진행

## □ 성과목표 및 기대효과

시행 전	시행 후
<ul style="list-style-type: none"> <li>○ 중소기업제품 구매 실적(2022년): 69,482백만 원</li> <li>○ 중증장애인제품 구매 실적(2022년): 296백만 원</li> </ul>	<ul style="list-style-type: none"> <li>○ 중소기업제품 구매실적 (‘23) 70,000백만 원 → (‘24) 70,050백만 원</li> <li>○ 중증장애인제품 구매실적 (‘23) 548백만 원 → (‘24) 570백만 원</li> </ul>

## □ 추진일정 및 홍보계획

- 2023년 법정 의무구매 계획 수립(‘23. 2.)
- 회계운영 기관별 부서운영비 대비 의무구매 달성목표액 통보(‘23. 7.)
- 물품, 용역, 공사 계약 시 법정 의무구매 대상 구매 안내 및 홍보: 연중 수시
- 분기별 의무구매 실적 중간 점검 및 공공물품 구매 안내

## 6. 상호협력하여 문제를 해결합니다.

### 3-6-①

### 산업현장이 요구하는 맞춤형 인재 양성(융복합창업교육)

주관부처/부서	창업지원단/창업기획팀	협조기관	창업유관기관 및 사업단 등
담당자	강이름 매니저	연락처	042-821-8006
소요예산	('23년) 34백만, ('24년) 36백만(추정)		

#### □ 추진배경

- 대학 주도의 창업교육 및 융·복합 인재양성의 중요성 증대
  - 지역 사회 문제를 해결을 위한 지역 인재 양성 요구
  - 지역 취업을 향상 및 고용환경의 안정적 풀 확보
  - 창업 및 기업 현장 등 사전실습을 통한 노하우 축적 필요

#### □ 추진방향

- 학생 수요 맞춤형 실전창업교육으로 창업역량 고도화
  - 메이커교육 및 C.N.U VILL 창업아이디어 검증대회 운영
  - 전문 매니저를 통한 학생 맞춤형 멘토링 상시 제공

#### □ 세부 추진사항

- C.N.U VILL 창업아이디어 검증대회
  - 마지막 주 목요일 18시~20시/ 연 2회 예정
  - 창업아이템의 참신성, 시장성, 기술성, 체계성 등을 통한 검증
  - 검증대회 우수팀에 대한 장학금 지원
  - 메이커스 분야(제조업) 창업아이디어 검증대회 운영 예정
- 메이커 교육 및 메이커스빌 상시운영
  - 3D프린터, 레이저커팅기 등 교육 운영/ 연 8회 예정
  - 메이커스빌 상시운영 / 평일(월~금), 09:00 ~ 18:00

- 상시 운영 시 학생 대응(디자인, 설계지원)과 공간 및 기자재 운영과 관리를 위한 전담 인력 배치

## □ 성과목표 및 기대효과

### ○ 성과목표

시행 전	시행 후
○ 메이커 교육의 상시운영으로 메이커 문화 및 창업 인식 미흡	○ 메이커 교육 운영: 8회 이상, 60명 이상 참여
○ 창업가 발굴 및 양성을 위한 지속적인 비교과 프로그램 운영 필요	○ 메이커 상시운영 건수: 500건 이상
	○ C.N.U VILL 창업아이디어 검증대회 - 2회이상, 15팀 이상 참여 목표

### ○ 기대효과

시행 전	시행 후
○ 제조창업 관심 및 인식 부족	○ 학생들의 새로운 창업아이템 발굴, 시제품 제작 홍보로 제조창업 인식 제고
○ 신규 창업아이디어 발굴 및 창업가 양성 확산 필요	○ 정기적인 창업아이디어 검증대회 운영으로 창업가 발굴 등 대학발 창업생태계 조성

## □ '23년 소요예산

- 메이커스 정기특강 8회: 18,400천원
- 메이커스빌 상시 운영(재료 및 유지보수비): 6,200천원
- C.N.U VILL 창업아이디어 검증대회 2회: 10,000천원

## □ 추진일정

추진일정	1월	2월	3월	4월	5월	6월	7월	8월	9월	10월	11월	12월
C.N.U. VILL 창업아이디어검증대회												
메이커 정기특강												
메이커스빌 상시운영												

## □ 홍보계획(일정)

- 학내 홈페이지 게시물 상시 게시
- PUSH 알림, 학생경력통합관리시스템 활용 등

주관부처/부서	지역협력본부/ 지역협력실	협조기관	대전광역시, 유성구
담당자	채수덕 팀장	연락처	042-821-8641
소요예산	('23년) 196백만, ('24년) 200백만(추정)		

## □ 추진배경

- 코로나19 이후 지역대학 인근 상권 및 청년 일자리 위축 지속
- 대학의 지역사회 기여에 대한 대·내외적인 요구 증대

## □ 현황(문제점) 진단

- 급격한 디지털화로 중·장년층 소상공인의 사업운영 어려움
  - 배달앱, 포털사이트 홍보, 키오스크, SNS 활용 등 필요
- 강의실에서만 이루어지는 수업은 학생의 직무능력 향상에 어려움

## □ 추진방향

- 청년 IT지원단 구성을 통한 관내 소상공인 대상 디지털 전환 및 디지털 마케팅 지원
  - (대상) 유성구 거주 미취업 청년/ 상시근로자 5인미만 사업자
- 대학의 교육과정을 지역사회와 연계하여 인근 상권의 활성화 추진

## □ 세부 추진사항

### [디지털 전환 지원]

- 청년 IT지원단 모집 및 발대식 개최
  - 소상공인 디지털 전환 지원을 위한 직무역량 강화 교육
- 참여 업소 모집
  - 한국외식업중앙회, 소상공인시장진흥공단 협조
  - 전화 또는 대면 상담 후 신청서 접수

- 청년 IT지원단의 맞춤형 디지털 전환 지원 진행
  - 관내 소상공인 50개소 모집 및 솔루션 진행

### [교육과정 지역사회 연계]

- 충남대학교 건축학과 1학기 수업을 활용하여 가로 설치물 및 팝업 상점 설치물 제작
- 여름방학 기간 대학 인근의 유휴공간을 활용하여 팝업상점 설계, 시공 및 운영
- 가로 주차장을 활용한 임시 미니공원 조성, 대학 축제 등을 연계한 차 없는 거리 축제 개최

### □ 성과목표 및 기대효과

- 성과목표

시행 전	시행 후
○ 대학-지자체(광역시, 자치구) 협력사업 추진	<ul style="list-style-type: none"> <li>○ 관내 소상공인 디지털 전환 지원 50개소</li> <li>○ 팝업상점 시공 및 운영 2개소</li> <li>○ 도로변 미니공원 조성, 차 없는 거리 축제 1회 개최</li> </ul>

- 기대효과

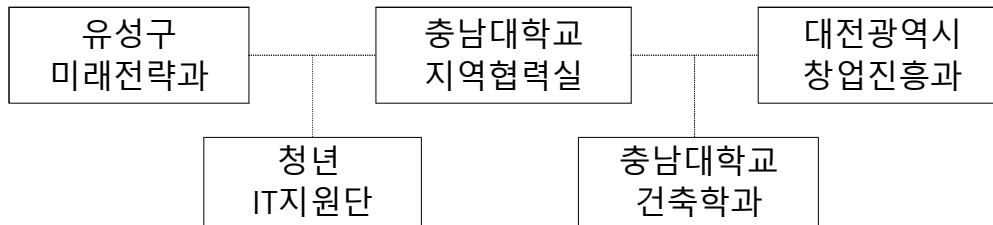
시행 전	시행 후
○ 지역의 문제를 대학과 지자체가 함께 해결하기 위해 노력	<ul style="list-style-type: none"> <li>○ 수요자 친화적 상권조성으로 지역경제 활성화에 기여</li> <li>○ 취업역량강화 및 일자리 창출 등을 통한 청년의 지역 정주 유도</li> </ul>

### □ '23년 소요예산

- 청년 IT지원단 인건비, 디지털 전환 지원비 141백만원
- 팝업상점 조성 및 운영비 55백만원

## □ 추진체계

### ○ 체계도



- (충남대 지역협력실) 사업운영계획 수립, 사업 추진 및 예산 집행
- (대전광역시, 유성구) 사업기본계획 수립, 사업비 지원
- (청년 IT지원단, 건축학과) 세부사업 시행

## □ 추진일정

구분	디지털 전환 지원	교육과정 지역사회 연계
1분기	청년 IT지원단 모집('23.1월) 참여 업소 모집('23.3월)	가로설치물 및 팝업상점 설치물 제작 ('23.3~6월)
2분기		
3분기	직무역량강화 교육, 맞춤형 디지털 전환 지원('23.3~11월)	팝업상점 설계 및 운영('23.7~8월)
4분기		미니공원 조성, 차 없는 거리 축제 개최('23.9~10월)

## □ 홍보계획

- 대학 및 지자체 홈페이지 활용하여 사업 참여 안내
  - IT지원단 모집, 컨설팅 참여 업체 모집 등
- 한국외식업중앙회, 소상공인시장진흥공단 등 유관기관 협조하여 소상공인 참여 안내



### Ⅲ. 정부혁신 확산 방안

#### □ 교육 및 학습 활성화 방안

- ‘충남대학교 나라배움터’와 연계한 부처지정 정부혁신 교육을 통하여 학내 자발적인 혁신문화 조성 및 교직원 혁신마인드 제고
- 직장교육 등을 통해 거점국립대학의 우수사례 및 국립대학에서 정부혁신 성과를 높일 수 있는 주요 사례들을 공유하여 지속 가능한 수요자 중심의 과제 발굴 노력 유도

#### □ 성과 홍보 방안

- 정부혁신 과제 추진현황 및 성과가 지역민과 교직원에게 홍보될 수 있도록 관련 부서와 유기적인 협조체계 구축
  - 과제별 담당부서의 추진현황 및 성과를 체크하고 연간 홍보일정에 따른 홍보활동을 지속적으로 모니터링하여 홍보의 효율성 제고
- 다양한 매체와 방식을 활용한 홍보 추진
  - CNU 스타일 등 학내 언론소식지에 기고, 대표 홈페이지에 보도 자료 탑재, 기타 온라인 홍보(SNS, 각종 콘텐츠 제작 및 활용)
  - 정부혁신 콘텐츠 및 유용한 정보를 교직원에게 e-mail 형식의 소식지로 발송(연2회)

## 2023년 정부혁신 추진과제 연간 홍보 일정

추진 과제	일정										주 관
	3월	4월	5월	6월	7월	8월	9월	10월	11월	12월	
지역 법률상담 네트워크 협력 및 법률 서비스	· 지역 법률서비스	· 지역 법률서비스	· 지역 법률서비스	· 지역 법률서비스	· 지역 법률서비스	· 지역 법률서비스	· 지역 법률서비스	· 지역 법률서비스	· 지역 법률서비스	· 지역 법률서비스	법률센터
지역 주민을 대상으로 하는 평생교육 활성화	· 법률센터 홈페이지에 공지			· 교내 및 외부 기관에 공문으로 법률상담 안내	· SNS, 홈페이지 등을 활용하여 지속적으로 홍보	· 포스터 제작 홍보	· SNS, 홈페이지 등을 활용하여 지속적으로 홍보	· SNS, 홈페이지 등을 활용하여 지속적으로 홍보	· SNS, 홈페이지 등을 활용하여 지속적으로 홍보	· SNS, 홈페이지 등을 활용하여 지속적으로 홍보	평생교육원
지역사회공헌 프로그램 활성화(CNU 배달강좌제)		· 자격 종목 확대 및 전문 교과목 강사 공개모집				· 2학기 교육과정 홍보 및 수강생 모집		· 자격 종목 확대 및 전문 교과목 강사 공개모집		· 동기 계절학기 교육과정 홍보 및 수강생 모집	사회공헌센터
지역사회공헌 프로그램 활성화(CNU 시크릿버스)		· 신규교과목 강사 공개모집 홍보 (교육원 및 대학 홈페이지 홍보)				· 인터넷, SMS, SNS, 전단지 신문삽지, 기관 협조공문 발송 등		· 신규교과목 강사 공개모집 홍보 (교육원 및 대학 홈페이지 홍보)		· 인터넷, SMS, SNS, 전단지 신문삽지, 기관 협조공문 발송 등	사회공헌센터
지역사회 주민 만족도 조사				· 참여기관 및 학생 참여율 제고	· 참여기관 및 학생 참여율 제고	· 참여기관 및 학생 참여율 제고	· 참여기관 및 학생 참여율 제고	· 참여기관 및 학생 참여율 제고			IR센터
지역주민과 함께하는 스포츠комплек스 건립						· 배달강좌제 홍보 영상 제작	· SNS, DID 등 활용, 대내 홍보 활성화	· 기획기사			시설과
대학 간 실시간 공동강의 플랫폼 운영으로 대학 간 강점분야 수업과정 공유(화상강의)	· 2023.1학기 공동(화상)수업 운영	· 2023.1학기 공동(화상)수업 운영	· 2023.1학기 공동(화상)수업 운영	· 공동 교과목 발굴	· 2023.2학기 공동(화상)수업 계획 수립	· 2023.2학기 공동(화상)수업 운영	· 2023.2학기 공동(화상)수업 운영	· 2023.2학기 공동(화상)수업 운영	· 2023.2학기 공동(화상)수업 운영	· 2023.2학기 공동(화상)수업 운영	학사지원과
	· 수강신청 안내 (홈페이지, SMS)			· 전 단과대학 공문 안내	· 교과목 신청 안내(공문)	· 강의 홍보 및 수강신청 안내 (홈페이지, SMS)					

추진 과제	일정										주 관
	3월	4월	5월	6월	7월	8월	9월	10월	11월	12월	
데이터 기반 「Institutional Research」 신설·운영	· 정보화본부 사전협의 및 보안성 검토			· 추진위원회 개최 · 부서별 면담 및 요구분석	· 부서별 성과분석 자료 개발 · 사용자 교육(1차)	· 부서별 성과분석 자료 개발	· 부서별 성과분석 자료 개발	· 고도화 사용자 테스트 · 사용자 교육(2차)	· 시스템 안정화	· 시스템 안정화	IR센터
지역과 함께 하는 공동체 의식 프로그램 운영	· 지역인권의식 향상	· 지역인권의식 향상	· 지역인권의식 향상	· 지역인권의식 향상	· 지역인권의식 향상	· 지역인권의식 향상	· 지역인권의식 향상	· 지역인권의식 향상	· 지역인권의식 향상	· 지역인권의식 향상	인권센터
폭력없는 안전한 교육환경 마련	· 폭력예방교육 운영 · 불법촬영 범죄 예방	· 성폭력 예방 · 인권친화적 교육환경 조성	· 성폭력 예방 · 인권친화적 교육환경 조성	· 폭력예방교육 운영 · 불법촬영 범죄 예방	· 성폭력 예방 · 인권친화적 교육환경 조성	· 성폭력 예방 · 인권친화적 교육환경 조성	· 폭력예방교육 운영 · 불법촬영 범죄 예방	· 폭력예방교육 운영 · 불법촬영 범죄 예방	· 폭력예방교육 운영 · 불법촬영 범죄 예방	· 성폭력 예방 · 인권친화적 교육환경 조성	인권센터
	찾아가는 폭력예방교육 신청 안내  불법카메라 범죄 예방 합동 점검	찾아가는 폭력예방교육을 통한 대면 안내	찾아가는 폭력예방교육을 통한 대면 안내	고위직 폭력예방교육 안내  불법촬영카메라 탐지기 대여 안내	찾아가는 폭력예방교육을 통한 대면 안내	찾아가는 폭력예방교육을 통한 대면 안내	찾아가는 폭력예방교육 신청 안내  신임교원 폭력예방교육 안내	고위직 폭력예방교육 안내  불법카메라 범죄 예방 합동 점검	불법촬영카메라 탐지기 대여 안내	찾아가는 폭력예방교육을 통한 대면 안내	
사회적 취약계층 대학생활 심리적 지원	· 대학생활 심리 적응 지원 활성화	· 대학생활 심리 적응 지원 활성화	· 대학생활 심리 적응 지원 활성화	· 대학생활 심리 적응 지원 활성화	· 대학생활 심리 적응 지원 활성화	· 대학생활 심리 적응 지원 활성화	· 대학생활 심리 적응 지원 활성화	· 대학생활 심리 적응 지원 활성화	· 대학생활 심리 적응 지원 활성화	· 대학생활 심리 적응 지원 활성화	학생 상담 센터
	· 문자·이메일 안내	· 카드뉴스 배포			· 문자·이메일 안내	· 문자·이메일 안내	· 문자·이메일 안내				
장애학생 학습및 대학생활 지원 체계 구축	· 동반자 지원, 인식개선프로 그램	· 동반자 지원, 인식개선프로 그램	· 동반자 지원, 인식개선프로 그램	· 동반자 지원, 인식개선프로 그램	· 동반자 지원, 인식개선프로 그램	· 동반자 지원, 인식개선프로 그램	· 동반자 지원, 인식개선프로 그램	· 동반자 지원, 인식개선프로 그램	· 동반자 지원, 인식개선프로 그램	· 동반자 지원, 인식개선프로 그램	장애 학생 지원 센터
							카드뉴스 (센터 홈페이지)			카드뉴스 (센터 홈페이지)	
지자체와 함께하는 지역상권 활성화	· 지역상권 활성화 추진	· 지역상권 활성화 추진	· 지역상권 활성화 추진	· 지역상권 활성화 추진	· 지역상권 활성화 추진	· 지역상권 활성화 추진	· 지역상권 활성화 추진	· 지역상권 활성화 추진	· 지역상권 활성화 추진		지역 협력실
	· IT지원단 발대식 보도자료	· 사업참여 업체 모집(홈페이지, 협회 협조)	· 사업진행사항 공유(블로그)	· 사업진행사항 공유(블로그)	· 사업진행사항 공유(블로그)	· 사업진행사항 공유(블로그)	· 사업진행사항 공유(블로그)	· 사업진행사항 공유(블로그)	· 사업진행사항 공유(블로그)	· 성과보고회 보도자료	